

Markim klockstapel

Antikvarisk kontroll vid reovering av Markim klockstapel, Markim socken, Vallentuna kommun, Uppland, Stockholms län.

Cecilia Pantzar
Rapport 2011:2



Markim klockstapel

Antikvarisk kontroll vid reovering av Markim klockstapel, Markim socken,
Vallentuna kommun, Uppland, Stockholms län

Cecilia Pantzar
Rapport 2011:2

Rapporten finns i PDF-format på adressen
www.stockholmslansmuseum.se



Sickla Industriväg 5B, 131 54 Nacka
Tel 08-586 194 00 Fax 08-32 32 72
Webb: stockholmslansmuseum.se

© Stockholms läns museum
Produktion: Stockholms läns museum
Omslagsbild: Klockstapeln efter renovering. Lp 20110062

Allmänt kartmaterial: Lantmäteriverket. Medgivande 97.0133

Nacka 2011

Innehåll

Sammanfattning	7
Administrativa uppgifter	7
Byggnadshistorik med relevans för ärendet	8
Utförda åtgärder	9
Avvikelser från arbetshandlingar	14
Iakttagelser under restaureringen	14
Kulturhistorisk bedömning av de utförda åtgärderna	15
Övriga handlingar med relevans för ärendet	17

Sammanfattning av utförda åtgärder

Klockstapeln har genomgått renovering under 2009. Arbetet innebar utbyte av rötskadat virke i stommen. Begränsade partier av träpanelen ersattes med ny panel. Exteriören avfärgades slutligen på nytt i en röd kulör.

Administrativa uppgifter

Objekt:	Markim klockstapel
Socken:	Markim
Kommun:	Vallentuna
Landskap:	Uppland
Arbetshandlingar:	Teknisk statusbesiktning, 2007-05-28, Restaureringsprogram, 2007-06-14, av Teknisk Målerikonsult SOH AB
Länsstyrelsens beslut:	2008-02-15 dnr 433-08-13855
Byggherre/beställare:	Vallentuna församling
Byggledare:	Arne Karlsson
Konsulter:	Sven-Olof Hjort, Teknisk Målerikonsult, SOH AB
Generalentreprenör:	Bröderna Siljendahls Måleri AB
Underentreprenör	Byggnadsfirma Viktor Hansson
Antikvarisk kontrollant:	Stockholms läns museum genom Cecilia Pantzar
Byggnadstid:	Vår och sommar 2010
Antikvarisk slutbesiktning:	Augusti 2010

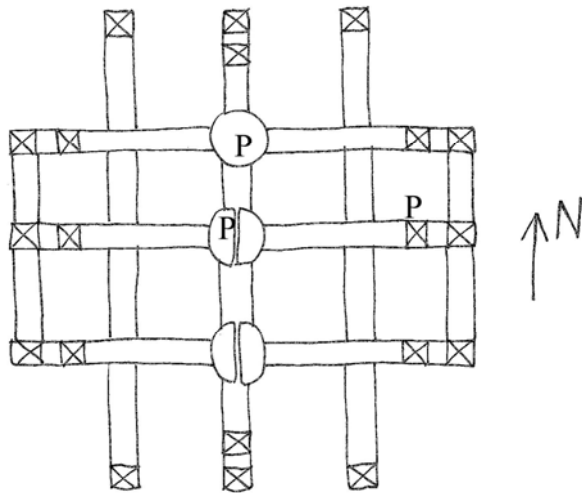


Klockstapeln före renovering från sydöst. Lp20110052.

Byggnadshistorik med relevans för ärendet

Markim klockstapel uppfördes troligtvis 1727 och var från början en öppen konstruktion med spånklädd stomme. Vid en ombyggnad 1742 kläddes klockstapeln med panel. Klockstapeln har därefter genomgått större reparationer ett flertal gånger bland annat 1792 och 1912. I tornet hänger två klockor den ena är daterad till 1727 och den andra härrör från medeltiden (Josephson och Wilcke-Lindqvist 1920).

Så sent som 2001 genomgick klockstapeln renovering. Taket belades med ny plåtavtäckning och fasaderna avfärgades med rödpigmenterad tjära. Resultatet var inte det förväntade, utan ansågs vara alltför brunaktigt i kulören. Den snabba urlakningen av färgen föranledde nymålning 2009.

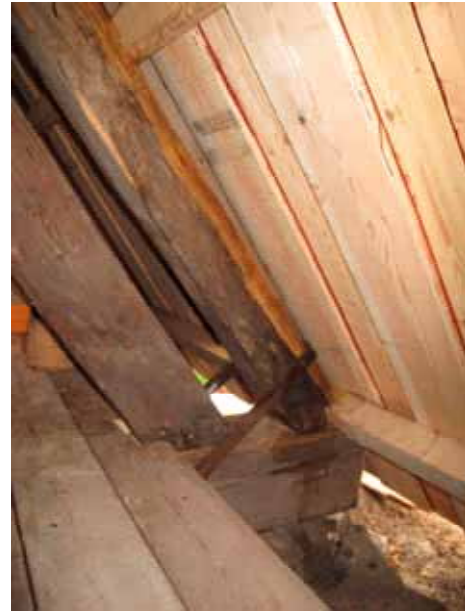


Planskiss över klockstapelns stomme. På bilden anges provtagningsställena för dendrokronologisk analys. Analysen är ännu ej genomförd. Skissen är inte skalenlig.

Utförda åtgärder

Norra sidan

I norr byttes panelen på hela det nedre fasadpartiet. Även anslutande tvärreglar var skadade och ersattes med nya. Av sammanlagt sex reglar kunde de två övre bevaras. Allt nytt virke är av furu. Ny panel är ramsågad med måtten 250 x 25 mm. Nya reglar är av samma mått som tidigare 100 x 100 mm. De befarade rötskadorna i syllen var mindre än väntat. En av bottenbjälklagets bjälkändar halvades med nytt virke. Ytliga rötangrepp på den yttre anslutande stolpen skalades bort med hjälp av yxa. Nordöstra hörnets yttre stolpe var rötskadat nedtill och halvades nedtill.



Norra sidans mittbjälke från väst respektive öst efter lagning. Yttre delen var rötskadad och lagades genom halvning. Lp20110070 och Lp20110069.



Tv. Nordöstra hörnets stolpe byttes ut nedtill. Th. Nordfasaden före panelbyte. Lp20110064 och Lp20110065.

Västra sidan

Västfasadens träpanel var i dåligt skick och byttes i sin helhet nedtill. På samma sida fanns även rötskador i syll, anslutande bottenbjälklag och stolpar. Hela syllen byttes ut. Mittbjälkens ände avlägsnades och lagades genom halvning. Nordvästra hörnets yttre stolpe lagades genom halvning nedtill. Västsidas två nedre horisontella reglar, som utgör underlag för panelen byttes ut.



Västra sidan före åtgärd. Lp20110053.



På västfasadens nedre del byttes panelen i sin helhet. Till höger syns sydvästra hörnet efter byte av västra syllen och den anslutande bjälkens yttre del. Lp20110057 och Lp20110056.



Tv. Sydvästra hörnet från insidan efter reparation av syll och bjälke. Befintliga järnband återanvändes. Th. Utrymmet mellan trägolvet och väggen täts med metallnät. Lp20110067 och Lp20110059.



Västra sidans övriga knutar var i gott skick och kunde anslutas till den nya syllen. På bilden syns även de två utbytta reglarna, som utgör underlag för panelen. Lp20110068.

Övriga fasadarbeten

På övriga fasader var panelen i gott skick, men med bristfällig infästning. Fasadpanelens spikning hade gett med sig generellt. Både ny panel och befintlig panel fästes med skruv. Erfarenheten visar att spiken lyfter på sikt.

Fasaderna avfärgades med två strykningar röd Roslagsmahogny. En färgblandning bestående av lika delar trätjära, linolja, T-sprit och ljus faluröd pigment, fabrikat Ottossons Färgmakeri AB.

Övriga åtgärder

Några golvbrädor byttes ut på klockvåningen.

Marken under klockstapel rensades från löst material. Vid rensningen framkom stora delar av en nedplockad kakelugn. Den rengjorda ytan belades med fiberduk och singel. Underredet tätades med hönsnät för att undvika djurbesök och inblåsning av nytt material.



Tv. Panelbyte på nordsidan. Th. Målning av bevarad panel i sydösthörnet. Lp20110071 och Lp20110055.



Klockstapeln från sydöst under pågående målning. Fasadpanelen var i gott skick på både södra och östra sidan. Infästningen förbättrades före målning. Lp20110054.

Avvikelser från arbetshandlingar

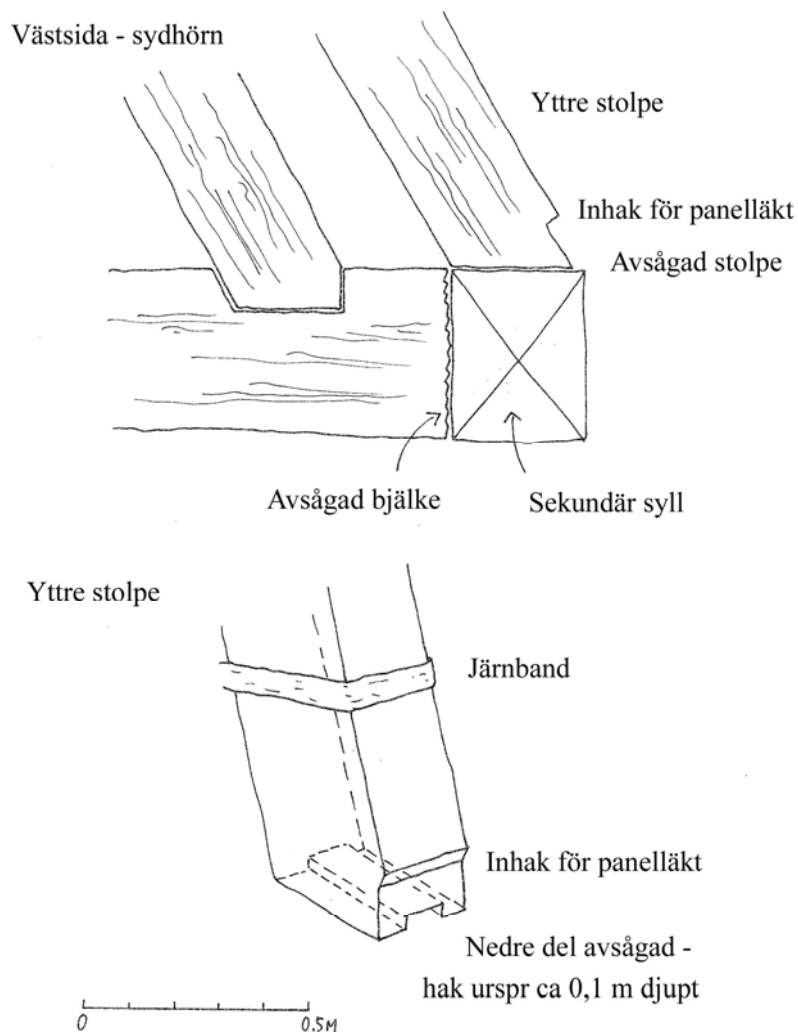
- Panelen fästes med skruv istället för som föreskrivet med spik
- Algbehandling med Boracol utgick

Iakttagelser under restaureringen

I samband med friläggandet av stommen i väster dokumenterades anslutningen mellan stolpe, syll och bjälke. Se detaljritning nedan. Utformningen med parställda stolpar är likartad den i närliggande Orkesta klockstapel. Markim har dock enkla stolpar i ytterhörnerna på norra respektive södra sidan. De iakttagna bjälkarna i väster har tydligt trapetsformade ändar.

Spår efter tjära från den tid då klockstapeln var en öppen konstruktion återkommer på både stolpar och strävor.

I samband med arbetet togs träprover för dendrokronologisk analys. Resultaten från denna är ännu inte klara. Prov togs bland annat från två av hjärtstolparna. "



Detaljritning av västra sidans sydhörn. De parställda stolparna ansluter till den östvästliga genomgående bjälken och den sekundärt utbytt västra syllen. Syllen byttes åter i sin helhet. Nederst syns den yttre stolpen vars nedre del blev avkapad i samband med det föregående syllbytet. Hakets ursprungliga djup uppskattas till samma som den inre stolpens, 100 mm.

Kulturhistorisk bedömning av utförda åtgärder

Restaureringen följde i stora drag gällande arbetshandlingar. Restaureringsarbetet genomfördes med god hänsyn till klockstapelns kulturhistoriska värden.



Tv. Klockstapeln från nordöst före panelbyte i nord. Östsidan är redan målad. Th. Klockstapeln från sydöst efter renovering. Lp20110058 och Lp20110061.



Tv. Detalj av hasp som håller en av luckorna på plats. Den handbilade stolpen har spår efter tjära. Th. Två av de tre hjärtstolparna består av två halva stockar sammanhållna med järnband. Dendroprov togs från den hela hjärtstolpen. Lp20110060 och Lp20110066.

Övriga handlingar med relevans för ärendet

Kontrollrapport 4, 20080806
Kontrollrapport 13, 20090526
Kontrollrapport 16, 20090629
Kontrollrapport 18, 20090903

Josephson & Wilcke-Lindqvist, 1920. Markim kyrka, Sveriges kyrkor, Uppland, band IV. Stockholm.