

RUNSTENARNAS TID

seminarierapport NR. 8

Arkeologi i Stockholms län, tidigare publikationer i seminarieriet:

1. *Stenålder i Stockholms län*
Två seminarier vid Stockholms läns museum.
Stockholm 1996.
Red. Peter Bratt.
2. *Bronsålder och äldre järnålder i Stockholms län*
Två seminarier vid Stockholms läns museum.
Stockholm 1997.
Red. Peter Bratt och Åsa Lundström.
3. *Yngre järnålder och historisk tid
i Stockholms läns museum*
Två seminarier vid Stockholms läns museum.
Stockholm 1999.
Red. Peter Bratt och Åsa Lundström.
4. *Möte mellan land och vatten i Stockholms län*
Ett seminarium vid Stockholms läns museum.
Stockholm 2000.
Red. Peter Bratt och Åsa Lundström.
5. *MAKT, KULT och PLATS*
Två seminarier arrangerade av Stockholms läns
museum under 2009 och 2010.
Red. Peter Bratt och Åsa Lundström.
6. *Gropkeramikerna*
Seminarium arrangerat av Stockholms läns
museum 2011 i samarbete med länsstyrelsen i
Stockholms län, Riksantikvarieämbetet,
UV Mitt och Arkeologiska institutionen vid
Stockholms universitet.
Red. Peter Bratt och Richard Grönwall.
7. *Är järnåldersgravfälten färdigundersökta?*
Seminarium arrangerat av Stockholms läns
museum 2014.
Red. Peter Bratt och Richard Grönwall.

RUNSTENARNAS TID

seminarierapport NR. 8

Förord

Runstenar började resas redan under folkvandringstiden i Sverige, men de flesta ristades under sen vikingatid och ska förknippas med den nationella kungamaktens uppkomst och den kristna missionen i Norden vid denna tid. Förebild och inspiration till periodens runstensresande var sannolikt Harald Blåtands berömda runsten vid Jelling på Jylland där han skryter med att ha enat Danmark, kristnat danskarna och dessutom besegrat Norge. Med start vid denna tid, ca 960-985, ristades och restes 1000-tals runstenar i Norden, särskilt i Mälardalen och främst i Uppland.

När runstenstraditionen ebbade ut i början av 1100-talet var Sverige på väg att bli en del av den katolska världen, även om det kom att ta ytterligare ett århundrade innan den kyrkliga organisationen var etablerad. Perioden var en omvälvande tid där de nordiska samhällena successivt inlemdes i den kontinentala medeltida världen med en annan samhällsstruktur, gemensam religion och ett nätverk av kulturella relationer, båda materiella och andliga.

Med seminariet "Runstenarnas tid" våren 2013 ville vi lyfta diskussionen om ett skede i Nordens historia som haft oerhört stor betydelse för vår historia och vårt samhälle idag. I seminariebokens sex artiklar belyser forskare och arkeologer olika centrala frågor om perioden såsom religionsskiftet, städernas uppkomst, barnets situation, samhällsförändringarnas påverkan på det lokala planet mm.

Seminariet ingår i serien Arkeologi i Stockholms län som är ett samarbete mellan Stockholms läns museum, länsstyrelsen i Stockholms län, Riksantikvarieämbetet UV-Mitt och institutionen för arkeologi och antikens kultur och samhälle, vid Stockholms universitet. Syftet med seminarierien är att skapa en mötesplats för diskussion och debatt om aktuell arkeologi i Stockholms län mellan yrkesverksamma arkeologer och forskare från angränsande ämnesområden, men även den specialintresserade allmänheten bjuds in att delta. Samtidigt vill vi särskilt bidra till att redovisa nya resultat från den omfattande exploateringsarkeologi som bedrivs i Stockholms län så att dessa kommer både den professionella arkeologiska forskningen och alla arkeologiintresserade till godo.

Peter Bratt
Länsmuseichef

Richard Grönwall
Enhetschef kulturmiljö och dokumentation

Innehåll

6. **Förord**

Peter Bratt och Richard Grönwall
Stockholms läns museum

9. **Hur förklarar vi det här? Exempel från nyligen undersökta gravfält med tidigkristna gravar**

Anna Hed Jakobsson
Arkeologikonsult

21. **När gravbålen slocknat**

Lars Andersson
Stockholms läns museum

31. **Forskningsprojektet Broby bro – en plats där världen passerar**

Tove Stjärna
Stockholms läns museum

37. **"Herre i dina händer lämnar jag min ande" Död och begravnen centralt i Spånga**

Magnus Källström John Wändesjö
Riksantikvarieämbetet Stockholms Stadsmuseum

49. **Tidigkristna barngravar En ny tid - en ny barndom**

Lotta Mejsholm
Fil dr

59. **Alternativa tolkningsmodeller för urbaniseringsförloppet i östra Mälardalen**

Per Gunnar Sidén
Stockholms universitet

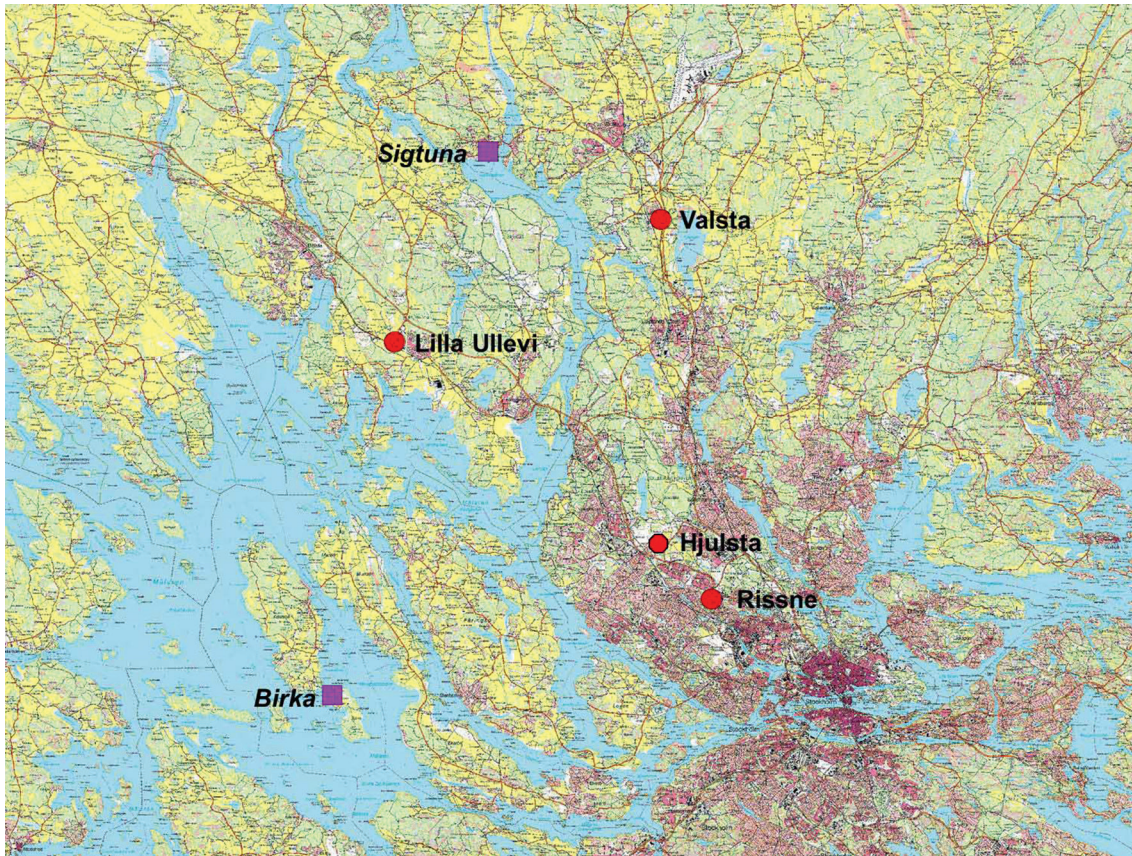


Hur förklarar vi det här?

Exempel från nyligen undersökta
gravfält med tidigkristna gravar

Anna Hed Jakobsson
Arkeologikonsult

Det är möjligt att förändringstakten inte var snabbare under runstenarnas tid än i andra perioder. Men inom det väsentliga område som handlar om trosföreställningar, religiösa ritualer och hanterandet av döda hann det hända väldigt mycket (figur 2). I backspegeln ter sig skeendet ganska disparat och rörigt. Det beror antagligen på att det fanns förhållandevis stort utrymme för egna initiativ och tillämpningar av begravningsritualer, och varierande platsspecifika förutsättningar, även inom ganska små geografiska områden. Jag ska illustrera detta med exempel från fyra gravfält i Uppland, som Arkeologikonsult undersökte åren 2007-2010 (figur 1).



Figur 1. De undersökningslokaler som omtalas i artikeln.



Figur 2.

Bilden visar en stensättning med en jordbegravning, undersökt 2008 i Lilla Ullevi, Bro socken. Den döda var placerad på rygg med huvudet i väster, vilket bör innebära att personen var kristen. Andra installationer i gravens huvudände hade ett stort ornerat gravklot av vit glimmer placerats upp och ner. Antagligen har klotet hämtats från en av de äldre brandgravar som fanns på samma gravfält, inte omöjligt en näraliggande hög. Intill klotet stod en rektangulär sten av röd bergart upprest på ett litet podium av knytnävstora stenar. Kanske rymmer arrangemangen en fruktbarhetssymbolik. Foto: Arkeologikonsult.

De variationer och individuella uttryck vi har iakttagit på gravfälten kan förmodligen förklaras på skilda sätt. Det kan handla om skillnader över tid, dvs. att gravarna anlagts vid olika tillfällen; men våra dateringsmetoder är ofta lite för trubbiga för att vi ska kunna slå fast det. Det kan handla om historia: varje gård, by eller område har rimligen haft traditioner som varit det särskilda

utgångsläge man hade när nya idéer gjorde sig gällande. Skillnaderna kan bero på vem som gravlades och vem eller vilka som arrangerade begravningen. Kanske kan anledningen till dödsfallet eller andra omständigheter kring de döda individerna också ha påverkat hur man agerade när de skulle begravas. Alla dessa förklaringar berörs i de anförda exemplen.

På väg från Ullevi

Lilla Ullevi-gravfältet i Bro socken (RAÄ 40; Hed Jakobsson & Lindblom 2011) var närmast en provkarta på hur man verkar ha brottats med förändringarna under denna tid. De första gravarna på gravfältet var hedniska brandgravar, medan de sist anlagda var kristna jordbegravningar. Den grav som ska beskrivas här var kristen. Många gamla föreställningar präglade likväl arrangemangen i graven.

Graven anlades i slutet av 900-talet, på en höjd där ett gravfält hade börjat anläggas omkring år 800, närmare tvåhundra år tidigare. Det var också omkring år 800 som man övergav den intilliggande vendeltida kultplatsen, själva Ulle -viet. (Viet undersöktes 2007 och visade sig ha bestått av bl.a en stor stenplattform, hägnader, resta stolpar, deponerade amulettringar m.m., se Bäck m.fl 2008). När den här graven kom till var man inne i en förändringsprocess, antagligen både socialt och religiöst, sedan ett bra tag tillbaka. Det förflöt ändå lång tid innan man kom att anamma de nya föreställningar som senare tog fysisk form i en annan närbelägen kultplats: Bro kyrka, invigd (senast) på 1100-talet. Gravfältet spände över i stort sett hela denna period.

De hedniska brandgravarna var en slags iscensättningar där de efterlevande med hjälp av gravarnas utformning gav en bild av de döda och de liv de hade levt (eller en idealbild av det). De handlade också om att hjälpa de döda över till nästa tillvaro. Av Ullevi-gravarna att döma verkar det som om det fanns en viss osäkerhet om hur man skulle lyckas med det på bästa sätt. I den här graven verkar de efterlevande ha använt både hängslen och livrem.

Under gravens stenpackning påträffades en smal rektangulär östvästligt orienterad nedgrävning som innehållit den döde, som sannolikt har legat med huvudet i väster. Vid gropens nordvästra hörn fanns ett härd- eller brandlagerliknande lager med sot, kol, brända ben och föremål. Lagret låg stratigrafiskt över gravgropen och de brända benen var inte mänskliga. Det har därför tolkats som en deposition som har skett i samband med gravens tillkomst. Det är relativt vanligt med härdar och kol i vikingatida/tidigmedeltida jordbegravningar. Kanske ska de ses som ekon av äldre riter, där elden och röken var ett viktigt medium för passagen till dödsriket (Nordberg 2004:255ff). I Ullevi hade man ju alldeles nyligen ägnat sig åt sådant eldande i brandgravarna.



Figur 3. Några av föremålen från gravens sotlagret/härden, och nyckeln av vikingatida typ med en fastsmidd brodd, och på brodden en nit, hittad strax intill. Foto: Arkeologikonsult.

Lagret innehöll utöver sot och kol en bronsbjort bortbruten från ett likarmat spänne, fyra glaspärlor, en pilspets, brända hundben samt rotknölar av brudbröd och knylhavre (figur 3). Strax intill sotlagret låg en järnnyckel. Samtliga dessa saker kan tolkas i samma riktning; som hjälpmedel för att ta sig vidare.

På nyckelns handtag var märkligt nog en brodd och en nitbricka fastsmidda. Förmodligen finns här flera lager av symbolik. Nycklar i sig, med sin funktion att öppna och låsa, har alltid haft ett symboliskt värde både socialt och religiöst. Socialt kopplas nyckelns symbolvärde till makt och kontroll eller till ansvar och skydd. Religiöst har nyckeln betytt tillgång till en viss sfär eller övergång från ett stadium till ett annat. Att nyckeln under vikingatiden kunde uppfattas som en ren symbol visar de nycklar som t.ex. haft för kort skaft eller, som i ett danskt exempel, varit tillverkad av läder och alltså saknat praktiska funktioner (Arwill-Nordbladh 1990). Under medeltiden kunde de symbolisera Petri nycklar, som också kallades löse- och bindenycklar och betecknade kyrkans befogenhet att ge eller neka syndernas förlåtelse, dvs. ge tillträde till himmelriket. I andra änden av livsspektrat fanns Jungfru Marie nycklar som man bad om för att underlätta förlossningar, en tradition som kan gå tillbaka till Fröja/Frigg (Arwill-Nordbladh 1990, Näsström 1994). I båda fallen handlar det om nyckeln som symbol för övergången till en ny existens, vid döden respektive födelsen.

Brodden och niten då? Båda föremålen var vanliga inslag i vikingatida brandgravar, och båda föremålen kan relateras till de dödas färd till den andra världen. Broddar i gravar har ibland tagits som intäkt för att begravningen har ägt rum vintertid. I linje med det tänker man sig att broddarna symboliserar de *helskór* som omtalas i samband med Vesteins högsättning i

Gisle Surssons saga (Strömbäck 1961). Broddar förekommer både som sko- och hästbroddar. Resan till Hel krävde stadiga skodon både för de döda och för deras ledsagare hästen. Broddar har också påträffats i kristna jordbegravningar. I en grav undersökt i Kalvshälla i Järfälla, också daterad till sent 900-tal, satt broddarna kvar under skelettets fötter (Bratt 2003:18).

De nitar som påträffas i brandgravar har sannolikt hållit samman båtar, vagnar och slädar. Fordonen, eller vanligare delar av dem, kan ha använts som bårar eller kistor, eller som bränsle för gravbålen. Oavsett vilket har de fungerat som medium för färden till en annan dimension. Sannolikt har nitarna och fordonsresterna symboliserat de skepp och vagnar som bildvärlden är full av och som i mera fullständigt skick har påträffats i en rad praktgravar.

Den lilla bronshjorten i sotlagret kan också ha varit ett redskap för att trygga överfarten till en ny existens. Djur (kremerade) saknas totalt i kristna gravar från sen vikingatid. Detta var ett skarpt brott mot en långlivad sed som hade varit särskilt livaktig under 800- och 900-talen. Djuren i brandgravarna har tolkats som färdkost åt de döda eller som spår av rituella måltider vid gravarna men också, och kanske främst, som eskort åt de döda på den kosmiska resan. Särskilt hundar och hästar tycks ha varit viktiga ledsagare (Nordberg 2004:241ff). Kan det vara så att den lilla djurfiguren har fungerat som en ersättning för de tidigare så outhärliga ledsagarna? Det behöver inte utesluta att kristet tankegods också funnits med i bilden. Likarmade spännen av denna typ har ett motiv som troligen är kristet, med två hjortar på ömse sidor om livets brunn. Motivet ska, bestickande nog, vara en symbol för längtan till himmelriket (Trotzig 2004).

Hunden var det vanligast förekommande djuret i brandgravarna, och det finns gott om mytiska motiv där hundar figurerar i samband med kosmiska resor och begravningar (Nordberg 2004:247f). I kristna gravar kunde man förstås inte placera hundar. Men kanske var det möjligt i en deposition strax utanför gravgropen? I alla fall visar den osteologiska analysen att det fåtal ben som låg i sotlagret kom från en hund.

Varför pilspetsen hade placerats i/under sotlagret är mera svårförklarligt. En likhet finns med sådana vapen som rituellt stuckits ned genom brandlager eller ställts ned vid urnor i brandgravar, oftast spjut, svärd eller yxor.

Handlingarna har tolkats som fästningsritualer, dvs. att man liksom med andra eggjärn, som knivar, har velat binda den döde till graven eller stänga och låsa graven. De nedstuckna vapnen har också tolkats som spår av initiationsriter där man låtit märka redan avlidna för att de skulle mottas väl i den andra världen (Nordberg 2002). Kanske har pilspetsen haft med sådana föreställningar att göra.

I lagret fanns också förkolnade rotknölar av brudbröd och knylhavre. Dessa ätliga växter påträffas både i boplots- och gravsammanhang och inte sällan i brandlager (Hansson & Bergström 2002). De kan ha symboliserat fruktbarhet, välstånd och återfödelse. Rotknölar, säd och fröer innehåller ju på ett mycket konkret vis växtlivets pånyttfödelse.

Depositionerna vid gravgropen hade en motsvarighet i själva graven, på ett sätt som förefaller ha varit mer accepterat eller som i alla fall var vanligare i kristna gravar. Den döde hade i kistan fått med sig en kniv och en del av ett silvermynt. Myntet påträffades i gravens västra ände. Enstaka silvermynt i gravar brukar tolkas som Karonsmynt (Gräslund 1967), dvs. silvermynt medförda som betalning till färjekarlen som förde de döda över floden Styx. Kanske kan pärlorna i sotlagret också uppfattas som betalningsmedel. Vi får hoppas att den döde, en vuxen person av okänt kön, klarade resan.

Olika slags gravfält på skilda platser

Det vi ser när vi undersöker gravfält är ju en ackumulerad situation som har skapats under en längre tid. Så när gravfälten i ett förhållandevis begränsat geografiskt område uppvisar olika struktur eller utformning, borde det betyda att man på de olika platserna har haft egna traditioner, och att den specifika platsens historia har haft betydelse för hur gravfälten utormats.

I Lilla Ullevi låg jordbegravningarna i grupper av stensättningar som var inbördes lika men som skilde sig åt sinsemellan (figur 4-5). De äldre brandgravarna på gravfältet uppvisade inget sådant mönster. Någon "horisontell stratigrafi", dvs. att gravfältet vuxit i någon bestämd riktning, kunde inte iaktas. Däremot var det tydligt att man vid anläggandet av de kristna gravarna hade värnat de fyra högarna på gravfältet, medan många av de äldre stensättningarna var söndergrävda. Högarna tillhörde de äldsta gravarna på gravfältet och de låg strategiskt spridda över lokalen, på den högsta

punkten respektive rakt över lämningarna av hus som tillhört en folkvandringstida gård, vilket föreföll högst medvetet. Högarna har uppenbarligen varit betydelsefulla genom gravfältets hela brukningstid. De har bevarats intakta, och det verkar som om de olika gravgrupperna har relaterat till skilda högar.

I Rissne i Spånga (RAÄ 193; Runer & Sillén 2014) var alla femtiotalet gravar jordbegravningar. Det fanns inga överlagringar. Däremot fanns även här grupper som inbördes liknade varandra. Dessa grupper var emellertid, till skillnad från i Ullevi, tydligt kopplade till tillväxten av gravfältet. Det fanns en horisontell stratigrafi. Gravfältets äldsta och största gravar fanns i norr. Under gravfältets slutfas uppfördes istället små och oansenliga gravar längre ner i sluttningen i sydväst.

I Valsta, Norrsunda socken (Hed Jakobsson & Lindblom 2012) fanns ett gravfält, RAÄ 57, som precis som i Rissne enbart bestod av jordbegravningar, undantaget tre stensättningar från en helt annan period (bronsålder/äldsta järnålder). Antalet undersökta jordbegravningar var fjorton. Sju gravar ligger kvar oundersökta men förefaller vara av samma typ. Gravarna var mycket enhetligt utformade, även om storleken varierade. Alla var runda och hade tydliga kantkedjor som omgärdade stenpackningar täckta av ett jordlager. Under de runda överbyggnaderna fanns rektangulära stenpackningar som täckte kistnedgrävningarna. På det här gravfältet fanns varken horisontell stratigrafi eller gravgrupper. Vi har tolkat det som att gravarna har anlagts under en kort period i det sena 1000-talet, möjligen ett stycke in i 1100-talet. Kanske representerar gravfältet en enda familj? Tyvärr var de gravlagdas kvarlevor nästan helt upplösta och fynden mycket få, så vi har få data att basera tolkningar om social struktur på.

Variationerna är alltså stora, både mellan gravfält, inom gravfält och mellan olika platser. Samtidigt finns det likheter. Det kan förefalla som om man har laborerat med ett antal återkommande grundteman. Till det yttre var t.ex. de runda, friliggande stensättningar i Valsta (figur 6) mycket olika de rektangulära och sammanbyggda gravarna i Ullevi. Men under de övre stenpackningarna i Valstagravarna fanns samma rektangulära stenpackning och likadana kistgropar som i Ullevi (figur 7).



Figur 4. En gravgrupp bestod av distinkta rektangulära anläggningar som hade byggts ihop. Foto: Arkeologikonsult.



Figur 5. En annan gravgrupp utgjordes av ett flertal gravar som låg tätt sammanpressade och ofta var ihopbyggda och delvis överlagrade varandra. De hade jämförelsevis små mått och flera av dem hade avlånga rektangulära stenar i kantkedjorna. Foto: Arkeologikonsult.



Figur 6. En av de runda stensättningarna i Valsta. Foto: Arkeologikonsult.



Figur 7. Under de utåt synliga, runda stenpackningarna och kantkedjorna var däremot stenpackningarna över kistgroparna rektangulära. Foto: Arkeologikonsult.

Olika slags gravfält inom samma by

Utgrävningarna i Valsta har också visat att det funnits stora variationer gravfält emellan även inom en och samma enhet. Utöver det redan nämnda kristna gravfältet har vi undersökt ett mindre gravfält med brand- och jordbegravningar (däribland en kammargrav) från 800-talet, RAÄ 283, och ett gravfält med brandgravar från 900-talet, RAÄ 34 (som överlagrade gravar från brons-/äldre järnålder). Alldeles intill Valsta bytomt har tidigare undersökts ett omfattande gravfält, RAÄ 59, med brand- och jordbegravningar av varierande utformning, anlagda under hela vikingatiden från 800-talet till 1100-talet (samt ett mindre antal romartida gravar; Andersson 1997).

Vid Valsta har det alltså funnits ett stort gravfält nära gården som har brukats och vuxit till kontinuerligt under flera hundra år. På lite större avstånd från bebyggelsen, i väster, öster respektive norr, har tre mindre gravfält avlöst varandra över tid. De gravar på det stora gravfältet som har varit samtida med gravarna på de olika mindre gravfälten motsvarar ofta dessa i sin utformning. De allra senast anlagda kristna jordbegravningarna på det stora gravfältet var till exempel mycket lika gravarna på det kristna gravfältet RAÄ 57, beskrivet ovan. Utformningen av gravarna har således varit tidsbunden. Att det inom samma gård eller by dels har funnits ett större gravfält nära bebyggelsen, som har brukats kontinuerligt under lång tid, dels mindre gravfält ett stycke längre bort som har använts betydligt kortvarigare, har snarast sociala orsaker. Detta understryks av att gravarna på det större gravfältet övervägande var rikare utrustade än gravarna på de mindre gravfälten.

Nya traditioner, nya gravfält – eller?

Det lilla, enhetligt utformade kristna gravfältet (RAÄ 57) i Valsta ter sig mera normkristet, mera likt en kyrkogård än de gravfält som innehöll både brandgravar och kristna jordbegravningar (Ullevi, Valsta RAÄ 59). Var det, utöver redan antydda sociala orsaker, närmandet till kyrkogårds-idealet som gjorde att man sökte sig till en ny plats? Kanske, kanske inte. I Hjulsta i Spånga kan vi se att valet av en ny gravplats inte har haft någon direkt koppling till en religiös förändring.

Till skillnad från Valsta verkar det i Hjulsta inte ha funnits något stort centralt gravfält med långvaraktighet,

kompletterat av mindre gravplatser med kortare anläggningstid. Istället har flera gravfält avlöst varandra på olika platser kring bebyggelsen (Hed Jakobsson, Runer & Svensson 2013; Dardel et al 2010). Tack vare att vi i Hjulsta också kunnat undersöka själva gården har vi sett att det gravfält som var det senast anlagda och sist använda i Hjulstas historia påbörjades samtidigt som det skedde stora förändringar på gården. Kortfattat innebar dessa att gårdens status höjdes, vilket bl.a. avspeglades i ett omfattande terrassbygge med nytt stort bostadshus samt att det fanns påtagliga statusinslag i gravarna på det nya gravfältet (figur 8). Förändringen skedde i slutet av 900-talet. Någon generation senare övergick man till att jorda de döda enligt kristen sed på samma gravfält.

Märkliga gravhögar i brytningstid

På det nya gravfältet i Hjulsta fanns exklusiva och importerade föremål i flera av brandgravarna, och två av dem innehöll rovfåglar. En av rovfågelgravarna har intressanta paralleller, varav en i ovan nämnda Rissne och en i Antuna i Ed, Sollentuna. Dessa gravar för oss till problematiken kring hur vi kan datera tidigkristna gravar.

Hjulstagraven var en ca 11 meter stor hög som innehöll de brända benen av ett 5-8 år gammalt barn (Nilsson opubl.; Benneth & Brynja 1975). Gravgodset uttrycker en exklusiv livsstil med inslag av jakt. Rovfågeln var en falk eller en hök och barnet hade också fått med sig en häst och ridutrustning. Det intressantaste med graven är att brandlagret inte fanns i själva högen, utan i en rektangulär utbyggnad som anslöt till den sydvästra delen av kantkedjan (figur 9). I högen fanns ett kraterliknande kärnröse under jordmanteln och i högens fyllning en del spridda boplatssfynd, sannolikt från den boplatz som funnits under gravfältet, men ingen grav.

En snarlik konstruktion undersöktes invid Rissne by. Denna hög var hela 20x14 meter stor. I överbygganden påträffades rikliga mängder boplatzavfall och även skelettdelar av en spädkalv och en tudelad hund. I högens kärnröse fanns en stor grop men inga spår av någon gravgömma. Däremot fanns precis som i Hjulsta ett brandlager i en rektangulär utbyggnad intill den sydvästra delen av kantkedjan. Brandlagret innehöll rika fynd: en järnkittel, en eller två torshammarringar, sju pärlor av guld- och silverfolie samt bergkristall, bronsbeslag och bronsknappar, spelbrickor av glas och två arabiska silvermynt som daterar graven till efter 925. I graven fanns berggrov och duvhök, en häst och två

hundar av vinthundstyp. Jaktassociationerna är starka även här. Den osteologiska bedömningen är att personen i utbyggnaden var en ung man (Biuw 1992:199; Bratt 2008:254), men de sju pärlorna pekar mot möjligheten att den gravlagda var kvinna.

En likadan anläggning har också undersökts i Antuna i Ed (Andersson 1993, 1994). Högen var 17 meter i diameter, och precis som i de båda andra anläggningarna saknades en grav i själva högen medan det i en rektangulär utbyggnad intill den sydvästra delen av kantkedjan fanns ett mycket rikt brandlager. Det innehöll bland annat förgyllda remytgs- och remkorsningsbeslag ornerade i Borrestil, orientaliska bronsbeslag till en bältesväska, sju glaspärlor och ett arabiskt silvermynt som daterar graven till efter 918. Den gravsatta personen har bedömts som en ung kvinna, vilket verkar vidimeras av de sju pärlorna. Orientaliska bältes- eller bältesväskbeslag hittas annars vanligen i mansgravar.

Dessa tre mycket speciella gravanläggningar är fyllda av en komplex symbolik med starka hedniska drag. De förefaller byggda för unga personer med ett något tvetydigt genus. Ingenting tyder på kristet inflytande trots att högarna som tidigast är uppförda ett stycke in i 900-talet.

Vad hände i Rissne?

Den märkliga Rissne-högen har som sagt anlagts tidigast efter år 925. Det ovan nämnda kristna gravfältet låg på andra sidan ett vattendrag, den numera kulverterade Råstabäcken, men inom Rissne bys ägor. Här har den äldsta graven daterats till samma tid som högen, eller rentav tidigare. Om dateringen stämmer kan man fråga sig vad som egentligen pågick i Rissne vid den här tiden.

Även denna grav var besynnerlig. Graven (A1, se figur 9) utgjordes av en stor rund stensättning med en kantkedja av kraftiga stenblock. Den låg längst i norr och högst upp på gravfältet, väl exponerad ut mot vattendraget. Under stensättningen fanns en jordbegravning med en kista. Det visade sig att stensättningen vid någon tidpunkt, antagligen inte så lång tid efter begravningen, hade brutits upp och att man grävt sig ner till kistan och satt eld på den (figur 10). Därefter har man även brutit sig in i kistan. I kistan fanns kvarlevor, skelettrestes, som på ovansidan hade blivit brända när kistan eldades. Den döde har legat utsträckt på rygg med huvudet i väster och ansiktet vridet mot söder.



Figur 8. I en av de först anlagda gravarna på det nya gravfältet, uppförd för en kvinna, fanns ben efter en pilgrimsfalk samt andra högstatusföremål. En fyllig tolkning av graven, och miljön i Hjulsta, finns i Hed Jakobsson, Runer & Svensson 2013. Foto: Arkeologikonsult.



Figur 9. Begravningen har skett i det lilla utskottet i sydväst, inte i det som förefaller vara den centrala delen av anläggningen, vilken var tom. Foto: ATA.

Överraskande nog fanns det i kistan även benrester som kom från en annan individ. Sannolikt rör det sig om en ursprunglig dubbelbegravning med båda individerna i samma kista. Inbrottet i graven har syftat till att ta upp kvarlevorna efter en av dem.

För att datera graven, som inte innehöll några föremål, analyserades träkol från kistan. Dessutom extraherades kol ur en av kistspikarna. Dateringarna var samstämmiga och förvånansvärt tidiga: kistan daterades till 680-860 och kistspiken till 660-860 e.Kr. Graven skulle enligt dessa dateringar alltså vara anlagd tidigare än den stora, rikt utrustade och hedniskt präglade högen? Det finns dock flera möjliga felkällor. Spiken gjordes helt ren innan kolet extraherades. Kan det trots allt vara så att spiken blivit kontaminerad av kol från kistan när den eldades upp och att det därför blev så lika dateringar på spiken och kistan? Träkolet från kistan (ekträ) har dessutom haft en egenålder på 100 år, eller mer.

Väljer vi att tro på ^{14}C -dateringarna får vi ett mycket intrikat socialt-religiöst problem att lösa. Gör vi det inte, så måste vi reda ut de många källkritiska problem som finns med ^{14}C -dateringar av fyndfattiga tidigkristna jordbegravningar (även dateringar av ben har visat sig kunna slå fel, och kalibreringskurvan för denna period är osäker). Vi tvingas vidare fråga oss om vi kan lita på de dateringar som har presenterats i tidigare sammanhang.

Avslutning

De olika exemplen visar vilken spännvidd som finns i gravmaterialet från vikingatiden. Det hände väldigt mycket på kort tid, och med stora variationer inom små geografiska områden - ibland inom en och samma by, ett och samma gravfält. Till en del beror det till synes röriga skeendet säkert på de metodiska uppgifter vi har att brottas med, inte minst dateringsproblematiken.

Avslutningsvis vill jag ändå särskilt betona platsens betydelse, vikten av att se till varje plats egen lokala historia, och peka på de fantastiska möjligheter vi har att i detta mångfacetterade och svårgripbara skeende, faktiskt, närma oss enskilda individers öden.



Figur 10. Resterna av de gravlagda och den förkolnade kistan. Foto från öster: Arkeologikonsult.

Referenser

ATA, Antikvarisk-topografiska arkivet. Stockholm.

Andersson, G. 1993. *Antuna. Arlandabanan. Uppland, Eds socken, RAÄ 66*. Riksantikvarieämbetet UV Stockholm, rapport 1993:51. Stockholm.

- 1994. En ansedd familj: vikingatida välstånd i Antuna. *Arkeologi i Attundalad. Studier från UV Stockholm*. Riksantikvarieämbetet, Arkeologiska undersökningar, Skrifter nr 4. Stockholm.

- 1997. *Valsta gravfält. Arkeologisk undersökning, Arlandabanan, Uppland, Norrsunda socken, RAÄ 59*. Riksantikvarieämbetet Arkeologiska Undersökningar. UV Stockholm, Rapport 1997/9/1-2.

Arwill-Nordbladh, E. 1990. Nyckelsymbolik i järnålderns kvinnogravar. I: *Fornvännen* 85, s. 255-260.

Benneth, S. & Brynja, E. 1975. *Hjulsta, Spånga socken, Uppland. En analys av en bebyggelseenhet med tyngdpunkten lagd på gravfält 102A*. C-uppsats framlagd för seminariet i arkeologi, särskilt nordeuropeisk, vid Stockholms universitet. Stockholm.

Biuw, A. 1992. *Norra Spånga. Bebyggelse och samhälle under järnåldern*. Diss. Stockholms universitet.

Bratt, P. 2003. *Gravfältet vid Kalvshälla bytomt. Slutundersökning av gravfält RAÄ 19, Kalvshälla, Järfälla socken och kommun, Uppland*. Stockholms läns museum. Rapport 2003:15. Stockholm.

- 2008. *Makt uttryckt i jord och sten. Stora högar och maktstrukturer i Mälardalen under järnåldern*. Stockholm Studies in Archaeology 46. Stockholm.

Bäck, M. Hållans Stenholm, AM. Ljung, J-Å. 2008. *Lilla Ullevi- historien om det fridlysta rummet: Vendeltida helgedom, medeltida by och 1600-talsgård: Uppland, Bro socken, Klöv och Lilla Ullevi 1:5 Jursta 3:3, RAÄ 145*. Arkeologisk undersökning.

Dardel, E., Hed Jakobsson, A., Lindblom, C., Runer, J. & Svensson, K. 2010. *Hjulsta. En gård från vikingatid och medeltid och ett gravfält från vendel- och vikingatid*.

Rapporter från Arkeologikonsult 2010:2157. Upplands Väsby.

Gräslund, A.-S. 1967. Charonsmynt i vikingatida gravar? I: *Tor*, vol. XI, 1965-66, Uppsala, s. 168-197.

Hansson, A.-M. & Bergström, L. 2002. Archaeobotany in prehistoric graves - concepts and methods. I: *Jonas: Journal of Nordic archaeological science*. Archaeological Research Laboratory, Stockholm University, s. 43-58.

Hed Jakobsson, A. & Lindblom, C. 2011. *Gård och gravfält vid Lilla Ullevi. Arkeologisk undersökning. RAÄ 40, Skällsta, Bro socken, Upplands-Bro kommun, Stockholms län, Uppland*. Rapporter från Arkeologikonsult 2011:2165. Upplands Väsby.

- 2012. *Tre gravfält i Valsta med gravar från yngsta bronsålder/äldsta järnålder, vikingatid och tidig medeltid. Arkeologisk undersökning, RAÄ 34, 57, 111 och 283. Vallstanäs, Norrsunda socken, Sigtuna kommun, Stockholms län, Uppland*. Rapporter från Arkeologikonsult 2012:2371/2388. Upplands Väsby.

Hed Jakobsson, A., Runer, J. & Svensson, K. 2013. *Vägen till dejan och bryten. En berättelse om den vikingatida gården i Hjulsta*. Skrifter från Arkeologikonsult nr 4. Upplands Väsby.

Nilsson, C. 1966-67 (opublicerad rapport, ATA). *Gravfält 102a, vikingatid och del av 102b, romersk järnålder, vendeltid. Boplatzrester, romersk järnålder-vendel/ ev. tidig vikingatid. Hjulsta, Spånga sn, Stockholms kn*. Uppland.

Nordberg, A. 2002. Vertikalt placerade vapen i vikingatida gravar. I: *Fornvännen* 97, s. 15-24.

- 2004. *Krigarna i Odins sal. Dödsföreställningar och krigarkult i fornnordisk religion*. Stockholm.

Näsström, B.-M. 1994. Gudinnans förvandling från Freyja till jungfru Maria vid religionsskiftet i Norden. I: *Myte og ritual i det førkristne Norden, et symposium*. Schjødt & Drobin (red.) Myte og ritual, Odense, s. 95-112.

Runer, J. & Sillén, P. 2014. *Liv och död för tusen år sedan. Särskild arkeologisk undersökning av gravfält 193, Spånga socken*. Rapporter från Arkeologikonsult 2014:2431.

Strömbäck, D. 1961. Helskor. I: *Kulturhistoriskt lexikon för nordisk medeltid*. Band 6. Malmö.

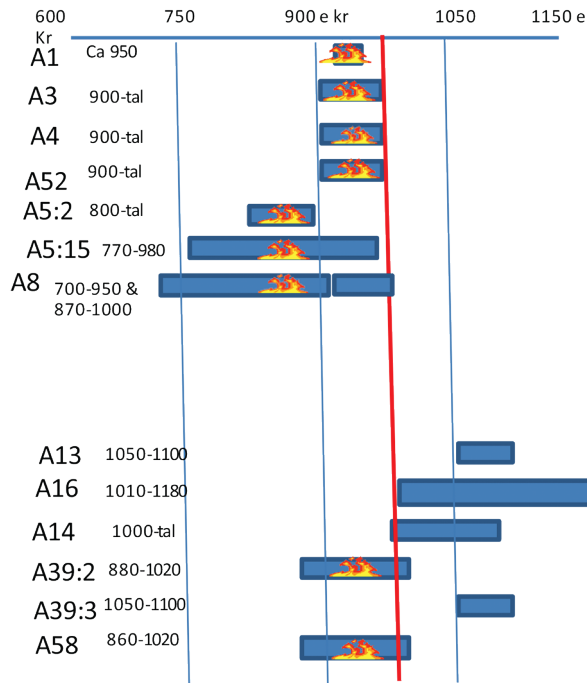
Trotzig, G. 2004. Trons försvarare i Birka. I: *Fornvännen* 99, s. 196-208.



När gravbålen slocknat

Lars Andersson
Stockholms läns museum

Övergången mellan förkristen och kristen religion har debatterats flitigt. Hur gick religionsskiftet till och vilka krafter och intressen låg bakom? Förvånansvärt ofta möter man olika tolkningar gällande grundläggande begrepp som t.ex kristendom och synkretism. Detta gör givetvis att tolkningarna gällande kristendomens införande i Mälardalens samhälle innehåller stor diskrepans. Svaren varierar med frågeställarens uppfattning om de grundläggande begreppens innebörd.



Figur 1. Fördelning av brand- respektive skelettgravar samt dateringar på RAÄ 19, Järfälla sn, Kalvshälla. Den röda linjen markerar övergången från brand- till skelettgravskick. Som synes har de olika begångelsesätten ej existerat samtidigt. Övergången ligger förhållandevis tidigt ca 1000-1020 e Kr.

Inom gravfältet finns tendens till en horisontal stratigrafi. Dateringarna i diagrammet är placerade efter gravarnas faktiska fysiska placering med de nordligaste längst upp och de sydligaste längst ner. A8 innehåller två gravar med två olika begångelsesätt. (Efter Bratt 2003)

Ett exempel på otydlighet i definitioner är uppfattningen om när en ideologi har varit dominerande jämfört med andra. Delvis berörs det implicit i de ofta använda begreppen infiltration, mission och organisation. Dessa begrepp kan beskriva religionsskiftets olika faser. Begreppen innehåller en förförståelse om en långsiktigt sett långsam övergång och det är lätt att se framför sig ett antal missionärer som (i missionsfasen) vandrar från by till by och förkunnar ordet för de andligt utvecklade hedningarna. Självklart är beskrivningen väl raljerande och ursprungstanken bakom de olika fasbeskrivningarna är mer komplex. Att det har funnits en infiltrationsfas kan tyckas självklar. När kulturer har kontakt med varandra så sker alltid en påverkan och infiltration av idéer dem emellan. Dessa förmedlas av människor som har direkt eller indirekt kontakt med varandra. Sannolikt kan regler och förordningar dock göra att vissa ideologier påverkas mindre av nya idéer. Reglerna kan vara formulerade i en helig skrift som t ex Bibeln, vilken talar om vad som är rätt eller fel och tolkas av en elit som godkänner eller förkastar nya

impulser. Helt opåverkbar är en ideologi dock aldrig. När människor interagerar påverkar de varandra. Under infiltrationsfasen antas den föregående ideologin vara dominerande, vilket för nordiska förhållanden var den äldre seden. I föreliggande artikel kallar vi den asatron, även om uttrycket kan diskuteras.

Desto mer problematisk är dock missionsfasen. Det är under denna fas som det faktiska religionsbytet antas ha skett. I Matt 28:18-20 står:

Då gick Jesus fram till dem och talade till dem: "Åt mig har getts all makt i himlen och på jorden. Gå därför ut och gör alla folk till lärjungar: döp dem i Faderns och Sonens och den heliga Andens namn och lär dem att hålla alla de bud jag har gett er. Och jag är med er alla dagar till tidens slut".

Missionen beskrivs utgöra en förkunnelse av det kristna budskapet och omvändelse av människor till den kristna tron. Under missionsfasen är det dock oklart vilken ideologi som var dominerande. Det är

främst inom denna fas som uppfattningarna går isär. Missionen kan beskrivas som en argumentation för sin sak, en argumentation som sakta nöter ner det ideologiska motståndet. Argumentationen syftar till att få meningsmotståndarna, de asatroende, att inse kristendomens överlägsenhet. Missionen kan dock också beskrivas på ett fundamentalt annorlunda sätt. En "svärdsmission" där omvändelsen skedde med tvång. Lät du inte döpa dig så blev du helt enkelt av med huvudet. Den senare metoden tycks delvis ha varit förekommande i västra Skandinavien om vi ska tro sagamaterialet.

Självklart fanns det en mellanväg. De två ideologierna kunde troligen inte samexistera på lika villkor. Däremot kunde förmodligen kristendomen ha fungerat som en minoritetsideologi i en förkristen miljö. Problemen och konflikterna mellan religionerna uppkom sannolikt när kristendomen hävdade exklusivitet. Eventuellt kan också den förkristna ideologin haft vissa problem med att acceptera den kristna kulten och det var just kulten som blev själva konflikthärden. Någon teologisk debatt mellan religionernas företrädare fanns inte. Skillnaderna mellan religionerna syns bäst i det arkeologiska materialet vad det gäller begravningssättet. Kristendomen föredrog jordbegravningar medan den förkristna traditionen helst kremerade de döda. Att byta begängelsesätt var sannolikt inget man tog lättvindigt på. Därför kan man säga att när de hedniska gravbålen till sist hade slocknat så kan befolkningen beskrivas som kristen.

Från teori till praktik. Broby bro mot Kalvshälla

Fornlämningen RAÄ 19 i Kalvshälla, Järfälla socken och kommun undersöktes mellan åren 1994-1998. Undersökningen var mycket omfattande och fornlämningarna utgjordes av boplatser från perioden 1000 f kr till 1800-tal, gravfält från ca 400-1100 e Kr samt sentida lämningar (Andersson m fl 2009 & Bratt 2003). Självklart har boplatser varierat mycket till status och utseende under den långa tidsrymden men det intressanta är att den under de flesta perioder bör kunna betecknas som en "normal bosättning". Samtidigt så finns de flesta aspekter av mänsklig kultur representerad i Kalvshälla vilket gör bosättningen och dess gravfält lämplig som referensobjekt. Detta gäller inte minst vid studier av 1000-talet och den fysiska manifestationen av övergången från den äldre religionen till kristendomen. Vid Kalvshälla fanns en horisontal

stratigrafi från brandgravar till kristna jordbegravningar. Dessutom finns fyndet av en runsten samt en ansevärd mängd amuletttringar och andra till gravarna deponerade föremål. Den ideologiska aspekten är alltså väl företrädd.

Om en begravningsplats omfattar flera parallellt existerande begängelseformer bör slutsatsen vara att det har funnits parallellt existerande religiösa ideologier. Om det däremot sker en plötslig övergång av begravningsskick bör slutsatsen vara att ett medvetet beslut om förändring har tagits. Beslutet kan ha legat på lokal eller central nivå. Om en heltäckande bild av religionsskiftet skall uppnås måste analyser av gravskicksförändringar göras över flera olika typer av områden. Givetvis har skiftet tagit en viss tidsrymd i anspråk vilket gör att olika regioner kan visa på olika beteenden. Sociala orsaker kan finnas till olika sätt att hantera religionsskiftet. Generella tolkningar låter sig inte göras.

Kalvshälla lämpar sig bra som analysobjekt av en "normal" uppländsk gård. Detta bör dock inte tolkas som att andra gårdar hade samma beteende och kronologi. Kalvshälla ligger i en centralbygd med direkt anslutning till viktiga kommunikationsleder. Socialt tycks dock Kalvshälla vara av "medelstatus". Frågan är då hur Kalvshälla såg ut om man jämför med en högstatusmiljö som t ex Broby bro i Täby.

Vid Broby bro finns ett gravfält (gravgård) med jordbegravningar med en datering till ca 1000-1150 e Kr. Gravarna tycks vara starkt knutna till runstensmiljön i Täby och troligen är det delvis samma individer som ligger på gravfältet som också har varit delaktiga i runstensresandet. Runstenarna hör ju som bekant till en kristen miljö och gravarna har tydliga kristna drag. Inga kremeringar finns på gravfältet. Runstenarna som har rests i direkt anslutning och på gravfältet, är till största delen eller i huvudsak resta av den så kallade Jarlabankeätten. Det finns dock minst en ytterligare släkt representerad på runstenarna och sannolikt finns medlemmar från flera släkter representerade i gravmaterialet. På gravgården går det att urskilja tre grupper av gravar (Andersson 2011).

Vi har alltså att jämföra ett normalt by-/gårdsgravfält (Kalvshälla) med en kristen högstatusmiljö (Broby bro). Det är just skillnaderna som är intressanta i detta fall eftersom de belyser olika sociala gruppers val av

beteende gentemot de nya begravningstraditionerna. Inledningsvis kan vi göra en kort analys av när övergången till jordbegravningar sker. På Kalvshälla har vi hela historien i ett och samma gravfält. Vid Broby bro etableras gravfältet sannolikt i samband med förändringen av gravskicket. Det senare är givetvis en källkritisk faktor då vi inte vet hur den föregående perioden såg ut. Kanske fanns det en period före gravfältet vid Broby bro då kremeringar och jordbegravningar existerade samtidigt. Förhoppningsvis kan framtida undersökningar komma att ge svar på detta. Vad det gäller Kalvshälla kan vi se att övergången tycks ske relativt hastigt omkring år 1000 e Kr. Något tydligt parallellt gravskick syns inte. En grav avviker dock (A8) med en okremerad individ i vikingatidskontext (870-1000 e Kr). Denna grav avviker också jämfört med övriga jordbegravningar gällande det inre gravskicket. Individen är begravd i hockerställning istället för på rygg, som var det normala och sist inom den grupp av människor som låg på den norra delen av gravfältet (Bratt 2003). Den döde är svår att bedöma avseende religiös ideologi. Sannolikt är det en kristen påverkan som syns i begravningsskicket men det kan också röra sig om sociala orsaker, en familj som vill efterlikna det kristna beteendet, men som saknade tillgång till korrekt kunskap. Omkring år 1000 e Kr tycks övergången till skelettgravskicket ha varit genomförd och därefter skedde inga kremeringar.

Redan vid en översiktlig jämförelse mellan gravfälten kan vi konstatera ett antal intressanta likheter och olikheter. Om vi kan anta att undersökningarna i Broby har fångat gravfältets äldsta delar (ca 1000-1020 e Kr) så är det etablerat i det närmaste samtidigt som övergången till jordbegravningar skedde i Kalvshälla. Tidsspannet mellan införandet av jordbegravningar på de båda gravfälten bör vara max 20 år. Den största skillnaden mellan gravfälten är givetvis dess fysiska placering i förhållande till äldre gravar. Kalvshälla har en kontakt med de äldre brandgravarna, dock med en relativt tydlig tendens till ett avskiljande från dem. Frågan är dock om detta avståndstagande, vilket yttrar sig i ett avstånd på ca 15 m mellan skelettgravar och brandgravar, är ett resultat av en horisontell stratigrafi eller ett medvetet val. Svaret är att det sannolikt är ett medvetet val då andra indikationer på avståndstagande till det äldre gravfältet finns. På det äldre gravfältet fanns nämligen en större höglignande stensättning (A5) som har innehållit minst sju begravningar fördelade över perioden yngre bronsålder–vikingatid. Undersökningarna visar på periodiskt

återkommande begravningar (Bratt 2003). Det finns dock en händelse som inte har lett till någon aktivitet vid storhögen och det är just övergången till skelettgravskick och den lilla korologiska förskjutning av gravfältet som skedde ca 1000-1020 e Kr. Att förskjuta gravfältet några meter talar snarare för ett avståndstagande mot de äldre gravarna.

Vid Broby bro kan avståndstagandet uppfattas vara än tydligare. Gravfältet, som kanske bör benämnas gravgård efter mönster från Sigtuna, tycks *etablerats* som en kristen begravningsplats. Således är det inte en förlängning av ett äldre by-/gårdsgravfält. Förvisso finns ett gravfält (Raä 36) ca 40 meter från den kristna begravningsplatsen men hittills har inga senvikingatida gravar framkommit där, så någon rumslig kontinuitet går inte att tala om. För detta är dessutom det fysiska avståndet för långt. Beslutet att överge traditionen med by-/gårdsgravfält måste anses ha varit ett stort kontinuitetsbrott och sannolikt uppfattades det som mycket omvälvande. På den kristna gravplatsen fanns dock ett formelement som anknöt till en äldre tradition. Detta är den hög som byggdes över runstensresaren Östens minne, som också sannolikt var Jarlabankesläktens förste kristna individ. Högen var platsens förankring bakåt i historien. Den gav legitimitet åt det nya beteendet. Den kommunicerade också med en annan äldre hög som finns på det intilliggande gravfältet Raä 36. Den äldre högen är odaterad men är sannolikt från 500-/600-tal, alternativt 900-tal e Kr (som ovan nämnts finns inga dateringar från yngre järnålder hittills på gravfältet). Förhållandet mellan den kristna gravplatsen och den äldre omgivningen är dock något som är föremål för pågående undersökningar. Om Östens hög är en förankring i historien så är runstenarna en markering för det nya. Högen och runstenarna talar ett språk som betyder att den kristna gruppens människor i Broby ansåg sig ha en historisk rätt, genom deras länk till forntiden, till att förändra samhället och införa kristendomen. De hade ett ankare fäst i vardera ända, historia och framtid.

Jämförelsen mellan Kalvshälla och Broby bro talar således för en relativt samtida övergång till jordbegravningar; eventuellt ligger Broby bro något decennium före. Båda platserna har tecken på ett ideologiskt avståndstagande mot den äldre ideologin. Avståndstagandet är dock otydligare i Kalvshälla samtidigt som Broby bro också innehåller tecken på anknytningar till det äldre samhället. Förmodligen är

det just detta dilemma som Brobys runstensresare har ställts inför. Hur kunde de visa att de tog avstånd från den äldre religionen samtidigt som de påstod sig har ett ursprung i och tillhörighet till ett äldre släktbaserat samhälle? Och att de tillhörde den grupp av storbönder som innehade samhällets maktposition sedan generationer.

Detta problem ställdes inte Kalvshällas bönder inför. De tillhörde en "normal" bondebefolkning med en "normal" maktposition. De tillhörde inte samhällets övre skikt, de var inte ledande eller drivande i religionsskiftet och deras position i samhället behövde därför inte manifesteras lika tydligt. Detta utesluter dock inte att de någon gång kom till en punkt där de blev tvungna att välja sida. Denna punkt kan komma till uttryck genom resandet av den runsten som är funnen på Kalvshälla bytomt. Runstenen tillhör, liksom merparten av Upplands runstenar, 1000-talets senare del och är liksom många andra runstenar från denna tid ett tecken på att runstensresandet har sjunkit ner i de sociala lagren. Runstenarna vid Broby bro hör till 1000-talets första decennier och är stilistiska föregångare inom runstenresandet och de är skapade inom en hög social kontext. Det är just dessa sociala olikheter som skiljer Kalvshälla från Broby bro. Frågan är då om dessa olikheter syns i det arkeologiska materialet.

Den högre sociala grupp som syns i Broby bro antog kristendomen som ny religion, vilket senare förväntades följas av resten av befolkningen. Detta både genom materiella uttryck i gravar och monument.

Kvardröjande hedendom

Övergången till ett kristet gravskick skedde som nämns ca 1000e Kr. Detta gäller både Broby bro i Täby som Kalvshälla i Järfälla. Platserna har dock haft olika social status. Broby visar tecken på hög social ställning till skillnad från Kalvshälla, som är en normal bosättning.

De sociala skillnaderna syns inte minst i Kalvshällas brist på enhetlighet i gravarnas inre utformning jämfört med Broby bro närmast reglerade enhetlighet. En förklaring kan ligga i utförarnas kunskapsnivå. I Kalvshälla har bönderna själva fått bestämma riktning och läge på den döde. Vid Broby bro har det sannolikt funnits tillgång till teologisk expertis. Det bör dock nämnas att det även vid Broby bro finns tecken på någon form av "synkretism". Vissa döda har försetts med gåvor och viss behandling,

t ex bränning av kistor, som inte avspeglar en korrekt kristen uppfattning. Det är dock oklart varifrån detta beteende kommer och det är alls inte omöjligt att t ex brända kistor kan tillhöra en kristen kontext. I Sigtuna och Valsta tolkas detta beteende som tillhörigt en högre social miljö. Det är uppenbart att flera faktorer än de rent teologiska har haft betydelse vid begravningen, kanske främst sociala såsom den dödes roll och rang inom familjen och lokalsamhället.

I Kalvshälla finns ett fyndmaterial som mer än andra vittnar om handlingar liggandes inom den metafysiska sfären (detta sagt utan att ta hänsyn till de forntida Kalvshällaboras uppfattning om vad som var metafysik). Fynden av de många amuletter/amuletringarna i Kalvshälla hör till de största i landet. Amulettarna är av olika former, t ex eldstålsformade, torshammare m fl. Ofta är de just bara ringformade föremål och i ett fall utgjordes föremålet av en del av en sönderklippt ringbrynja. Amulettarna har framkommit i gravar av samtliga typer, både kremeringar och jordbegravningar. Nedläggningen har, med ett undantag, aldrig skett i samband med begravningen. De är alltid deponerade i fyllning eller vid kantkedja. De yngsta gravarna där de förekommer som sekundära depositioner är daterade till sekelskiftet 1100, vilket leder till tolkningen att depositionerna har försiggått långt fram i kristen tid. Datering- en leder till tolkningen att seden har varit levande från 900-talet och till början av 1100-talet. Själva depositionerna tycks inte ta någon hänsyn till gravarnas innehåll. Sannolikt har de som utfört handlingen haft vaga föreställningar om exakt vilka individer som har legat i gravarna. Detta blir tydligt genom den deposition som har utförts i en gravliknande naturbildning. En grav, A58, tycks ha rönt störst uppmärksamhet hos Kalvshällaborna med depositioner av ett trettiotal amuletter.

Vad representerar då dessa amuletter för bakomliggande föreställningar? Vi kan trots de något svävande datering-arna konstatera att depositionerna har skett samtidigt som gravskicket har övergått till en kristen tradition. Vi kan också konstatera att de är nedlagda i och vid gravar utan någon större urskiljning. Offernedläggelser av amuletter har konstaterats i flera sammanhang. Ett uppmärksammat fall är vid Lilla Ullevi där fyndplatsen har utgjort en förkristen kultplats (Bäck & Hållans Stenholm 2012). Föremålen kan alltså konstateras tillhöra en förkristen ideologi, men det tycks vara en sed som fortsatte in i kristen tid. En nedläggelse av en amulett har dock sannolikt varit en mer introvert handling än ett gravbål.

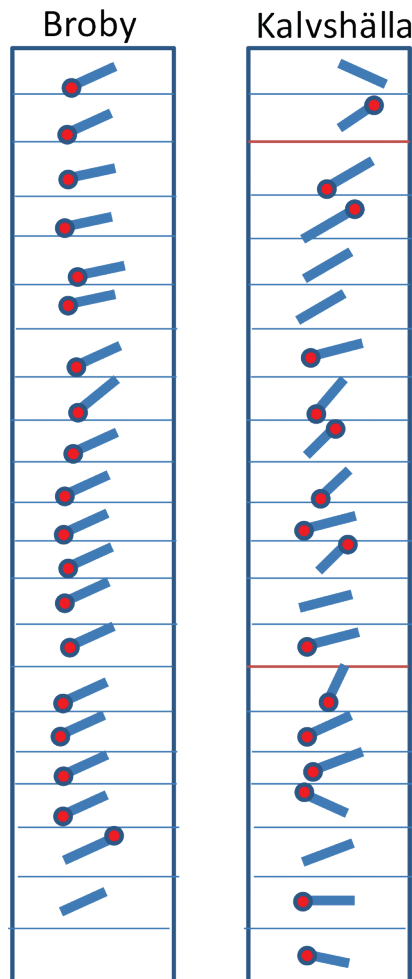


Fig 2. Ett försök att illustrera skillnaderna (och likheterna) mellan Brobys och Kalvshällas skelettgravar avseende riktning och huvudets placering. Brobys gravar tycks ha ett större mått av enhetlighet medan Kalvshälla visar en högre grad av oordning och variation. Varje streck representerar en grav.

Offernedläggelsen kunde ske i viss hemlighet. Kanske den sågs med blidare ögon av kyrkan än kremation av de döda, men mer sannolikt är att det är just sådana handlingar som förbjuds i t ex Gutalagen som stadgar:

”Det är därmäst, att blot äro för alla strängt förbjudna och alla forna seder, som följa med” hedendomen. Ingen må åkalla hult eller höggar eller hedniska gudar, helgedomar eller stavgårdar.”

Det tycks som att det fanns fog för lagtexten. I Kalvshälla har befolkningen uppenbart ägnat sig åt forn sed långt in i kristen tid. Detta samtidigt som de, åtminstone utåt sett, kallade sig för kristna. Från en lokal synpunkt förelåg det sannolikt inte någon motsättning mellan förkristna sedvänjor av ”lägre rang” och ett kristligt leverne. Kalvshällaborna kallade sig säkert för kristna samtidigt som de utförde diverse hedniska handlingar. Vad som var hedniskt berodde på vem man frågade.

Lagtexten och de arkeologiska fynden av amuletter i Kalvshälla belyser också diskrepansen mellan makthavarnas försök till regleringar och åtlydnaden av dessa hos befolkningen. Det som står i lagtexter och förordningar är makthavarens krav, men dessa avspeglas aldrig fullt ut i verkligheten. Att Kalvshällborna offrade amuletter behöver dock inte betyda att de var asatroende. De ansåg sig sannolikt som kristna, döpte sina barn och jordade sina döda på kristet vis, men samtidigt ägnade de sig åt en äldre okristen sedvänja som de ansåg nödvändig av olika orsaker.

Vid Broby bro finns inte en enda amulett och sannolikt hade en motsvarande sedvänja som i Kalvshälla där varit omöjlig. De som begravde sina döda vid Broby bro tillhörde samma grupp som införde de nya kristna reglerna och motsvarade den grupp som senare skulle skriva ovanstående lagtexter och förordningar. Det var människor med stort inflytande i bygden. De var makthavarna.

De var de människor som bidrog till att införa och sprida runstenstraditionen i Uppland och som tidigt manifesterade sin kristendom. Senare skulle runstensresandet också nå de mindre inflytelserika bönderna, som t ex de i Kalvshälla, men i början på 1000-talet var runstensresandet en angelägenhet för det övre sociala kristna samhällskiktet. De lät begravda sig och reste runstenar efter ett mönster som skulle kopieras av de ”vanliga” bönderna i bygden. Först på by-/gårds-gravfälten och senare på kyrkogårdarna. Just de tidiga runstenarnas anknytning till en kristen överklass kan förmodligen tolkas som en indikator för denna inflytelserika grupp.

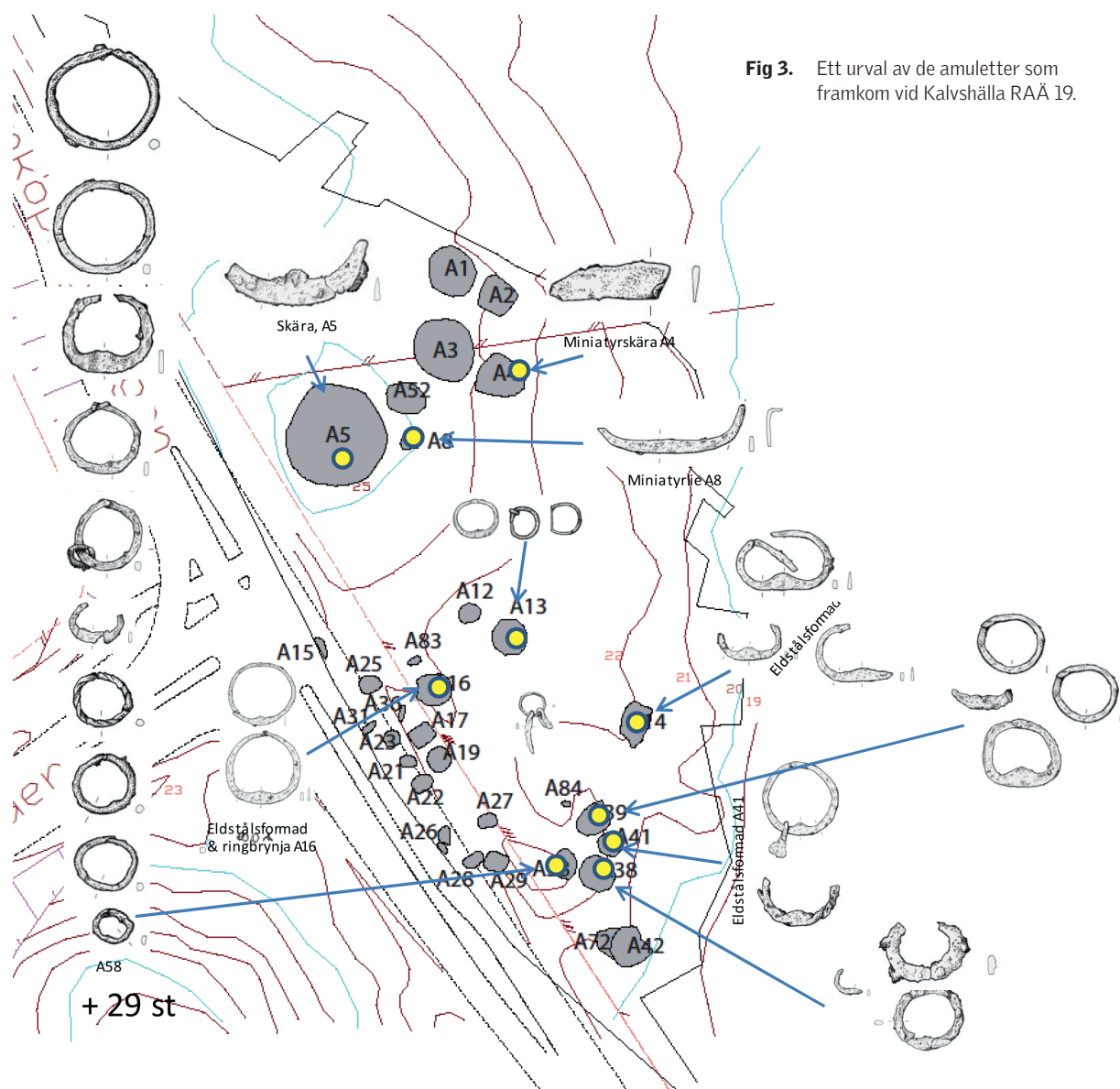


Fig 3. Ett urval av de amuleter som framkom vid Kalvshälla RAÄ 19.



Fig 4. Runstensfragment funna vid utgrävningen av Kalvshällas bytomt.
Foto: Lars Andersson, Stockholms läns museum.

Avslutning

Slutligen måste komplexiteten i skeendet gällande kristendomens införande betonas. I föreliggande artikel har en jämförelse mellan en "normal" och en mer inflytelserik bosättning gjorts. Skillnaderna och likheterna har belysts. Det framstår dock tydligt att olikheterna mellan platserna är stora. Fler faktorer måste jämföras för att nå de olika bygdernas strategier i förhållande till kristendomen. Enligt min mening finns dock tecken på överordnad styrning och besluts-

förande. Övergången har inte varit asynkron utan har skett med medvetna beslut om förändring. På vilken nivå dessa beslut tagits är dock svårt att säga, men säkerligen fanns ett intresse hos den högsta beslutsfattaren, kungamakten, att kristendomen skulle gälla. När detta var genomfört i bygderna är dock svårare att säga.

I runstensbygderna tycks dock stora reformer ha genomförts i början på 1000-talet. Till sin hjälp hade kungamakten lojala mäktiga familjer som Jarlabankesläkten.



Fig 5. Barngrav på gravfältet (RAÄ 19) vid Kalvshälla bytomt.
Foto: Stockholms läns museum.

Referenser

Andersson, L et al. 2009. *Kalvshälla boplats från bronsålder till vendeltid. Arkeologiska undersökningar av boplatsslämningar på RAÄ 19, 20 + 67 under 1997-1998 vid Kalvshälla, Järfälla kommun, Uppland.* Stockholms läns museum Rapport 2009:8

Andersson, L. 2011. *Mellan ättebacke och kyrkogård. Arkeologisk forskningsundersökning av en gravplats från skiftet vikingatid – medeltid vid broby bro, RAÄ 42, i Täby socken och kommun.* Stockholms läns museum. Rapport 2011:10.

Bratt, P. 2003. *Gravfältet vid Kalvshälla bytomt. Slutundersökning av gravfält RAÄ 19 Kalvshälla, Järfälla socken och kommun, Uppland.* Stockholms läns museum. Rapport 2003:15.

Bäck, M. & Hällans Stenholm, A-M. 2012. *Lilla Ullevi – den heliga platsens geografi.* Riksantikvarieämbetet. Stockholm.



Forskningsprojektet Broby bro

– en plats där världen passerar

Tove Stjärna
Stockholms läns museum

Arkeologin och den publika verksamheten vid Broby bro i Täby utanför Stockholm har länge varit Stockholms läns museums stora forsknings- och förmedlingsprojekt. I och med 2012 års grävning kan gravgården anses färdigundersökt och vi har nu ett stort och mycket intressant material att arbeta vidare med. 2013 startades ett nytt forskningsprojekt kring Broby bro och föreliggande artikel baseras på det föredrag som hölls under seminariedagen och presenterar främst de teoretiska utgångspunkterna för det nya forskningsprojektet.

Bakgrund

Gravgården har av förklarliga skäl varit central för den tidigare forskningen kring Broby bro och fokus har legat på den tidigkristna tiden, runt år 1000 (se Andersson 1996, 1999, 2010, 2011). Men landskapet runt gravgården har en längre historia. Här finns till exempel gravfält som sträcker sig mer än tusen år tillbaka i tiden före gravgården, här finns bron, land- och vattenvägar och runstenar. Vi kan sålunda utgå ifrån att Broby Bro har varit en plats av betydelse under lång tid. Här har människor passerat, levt och dött och den centrala tanken som vuxit fram i och med det fortsatta forskningsprojektet är att arbeta vidare med platsen Broby bro.

Att utgå ifrån en plats har flera dimensioner. På en plats ryms både tid och rum. En plats är i ständig förändring och nya val och handlingar, både medvetna och omedvetna, görs hela tiden som hjälper till att forma och forma om den. Många av dessa val kan vi spåra arkeologiskt. Vissa val kan vi känna igen från andra platser, medan andra val är mer platsspecifika. Inget föds ur ett vakuum och de val man gör när man till exempel begraver den första människan på gravgården eller reser den sista av runstenarna har en koppling till de materiella förutsättningarna som finns just här. Vilken roll har det till exempel spelat att det funnits en bro eller ett vadvägg här? Hur har den försvunna högen på gravgården, den så kallade Östens hög, relaterat till de andra stora högarna på gravfältet strax öst om gravgården? Att arbeta med denna typ av frågor kommer att kunna ge ny kunskap om platsen men även om de större förändringar som sker under järnåldern och den tidiga medeltiden.

Att arbeta utifrån det lilla och det lokala

Valet att ta *platsen* Broby Bro som utgångspunkt ligger i förhoppningen om att kunna infoga fler aspekter, än de som traditionellt brukar anses höra till kulturmiljön eller kulturlandskapet. De teoretiska utgångspunkterna för projektet är inspirerade av forskningen kring materialitet och relationella förhållningssätt till hur människor, ting, teknologier, strukturer, idéer med mera kan förstås utifrån de relationer som uppstår, upprätthåller och förändrar dem. Mer konkret innebär detta synsätt att vi vill sätta relationerna först och tänka på hur människor,

platser, idéer, materiella ting och så vidare uppstår just från dessa relationer. Detta innebär bland annat att vi inte bara är intresserade av relationer mellan människor utan även förhållanden mellan människor och det materiella, till exempel i form av artefakter, landskap, strukturer med mera. Det som kan uppfattas som det allra svåraste med detta perspektiv är att de sammanhang, de kontexter, som vi arkeologer ofta lutar oss mot, t.ex. redan kända uppfattningar rörande järnålderns samhälle, religion och så vidare, inte blir av någon större betydelse. Istället blir det viktiga att studera de lokala relationerna för det är bara på platsen Broby, som vi kan förstå vad som hände just där. Detta innebär inte att omvärlden är ointressant, den är i högsta grad av betydelse, men för att kunna förstå hur till exempel människor tagit till sig den kristna religionen i Broby och hur det i sin tur påverkat världen tillbaka, och i och med det även omformat den, måste vi studera hur människor och ting interagerat just här - i Broby bro (för vidare läsning om relationell arkeologi och teoribildning se t.ex. Latour 2005; Fowler 2013; Fahlander 2008; Cornell & Fahlander 2002; Hicks 2010).

Ett sätt att arbeta metodiskt med dessa perspektiv har utvecklats av Fredrik Fahlander och Per Cornell genom den s.k. mikro-arkeologin (Cornell & Fahlander 2002a & b). Metodiken för mikroarkeologi skiljer sig egentligen inte åt från traditionell arkeologi, det handlar om att söka mönster och skillnader över tid, men det avgörande är att man vill stanna till vid skillnaderna och vid det som avviker. Kulturhistorisk arkeologi har under lång tid lagt stor betydelse vid begreppet kontext och att sätta in det lokala i en större kontext. Ett mikroarkeologiskt förhållningssätt vill dock stanna kvar på platsen och studera processen och utvecklingen just här. Vilka möjligheter fanns på den här platsen och vid olika tider, vilka val hade man och varför blev det på ett visst sätt och inte på ett annat?

För att återkoppla till Broby Bro innebär detta att vill vi förstå just denna plats, är det som sagt här vi måste börja, och studera de processer som skett här och som involverat platsens materialiteter och människorna som befann sig här. Vi kan inte utgå ifrån till exempel kristendomen som en struktur eller hur det bör se ut på en tidigkristen plats. Den kristendom vi ser idag är ett resultat av tiden men vägen till det resultatet har varit vindlande och full av avvikelser, val, människor och materialiteter. Vill vi förstå utvecklingen och resultatet måste vi börja med att studera spåren som lämnats längs vägen.



Fig 1. Broby bro. Illustration: Eric Österberg och Lisa Widegren Lundin.

Som exempel kan tas en av de undersökta gravarna på gravgården. Gravarna på gravgården är kistgravar, lagda i öst-västlig riktning med huvudet i väst i enlighet med kristen sed. Men en av gravarna skiljer ut sig och personen har lagts med huvudet i öst istället. Graven innehåller ett barn som blev cirka 10-12 år gammalt. Varför ligger denna grav på detta sätt? Skiljer den ut sig

även på andra sätt? Vad kan den osteologiska analysen säga om detta barn? Går det att avgöra hur det dog? Tecken på sjukdomar? Genom att noggrant studera denna grav kan vi se vilka praktiker och handlingar som kanske har ansetts så viktiga att de utförts annorlunda här och vilka saker som kanske var självklara och inte ifrågasattes eller ändrades på.



Fig 2. Broby bro – en plats där världen passerar. Illustration: Eric Österberg.

Med materialiteter i fokus

En aspekt av att arbeta med platsen Broby bro är alltså möjligheten att studera processer lokalt. Sammankopplat med detta är som nämnts ovan även platsens materialiteter. Begreppet materialitet inbegriper mer än det som arkeologer oftast anser utgöra materiell kultur. Materiell kultur har varit och är ett centralt begrepp inom arkeologin, men har nästan uteslutande setts som något skapat eller påverkat av människan. Begreppet materialitet är dock vidare än så, något som Fahlander och Oestigaard uttrycker på ett bra sätt:

We may thus define the concept of materialities as those material objects and things that are involved in and variously influence social development. That means that there can be no clear-cut boundaries between so called natural objects and culturally modified objects. Materialities can involve a great variety of things, from artefacts, the landscape, layout and material buildings and settlement, to trees and vegetation, animals, bodies and less evident material matters such as rain, ice and snow. What is socially significant, and to which degree, is thus something that need to be of concern in each given case. (Fahlander & Oestigaard 2008:4).

Som kort nämndes ovan önskar projektet även arbeta med ett symmetriskt förhållningssätt mellan människor och materialiteter. Det vill säga att inte bara människor ges utrymme att påverka sociala förlopp, utan även materialiteter ges handlingskraft. Detta kan låta som science-fiction men det handlar inte om att ta människorna ut ur leken utan om ett synsätt där man är medveten om att det materiella runt omkring oss

påverkar våra handlingar, ofta utan att vi är medvetna om det. Ett mycket enkelt exempel är om du kör bil och kommer till ett farthinder. Du behöver då sakta ned för att inte slå sönder bilen. De allra flesta gör detta utan att tänka på att något materiellt faktiskt har påverkat din handling. Inom arkeologin kan dessa handlingar lämna spår, spår som kan hjälpa oss att förstå hur det materiella påverkade människorna och de val de gjorde.

Projektets syfte

Syftet med forskningsprojektet är att studera de processer som funnits här och kan spåras i samspelet mellan människor och platsens materialiteter. Tidsramen är satt till tiden både före och efter gravgården, det vill säga mellan år 500 e.Kr in i 1100-talet.

Tanken med tidsperspektivet är inte att fokusera på varje del, utan snarare att kunna studera processer och förändringar över tid. De undersökningar som påbörjades på gravfältet omedelbart öster om gravgården i maj 2013 syftar till exempel till att kunna analysera och diskutera skillnader i gravskick. Vilka likheter och skillnader finns i begravningspraktiker mellan skelettgravarna på gravgården och brandgravarna på gravfältet?

På många sätt kan platsen ses som ett gränsområde mellan flera olika processer. Kristnandet är bara en av dessa, där kristnandet definieras av aktiviteterna och av de materiella och just kan studeras som en process och inte som en struktur. Världen finns i den lilla lokalen och påverkar den, men den påverkas även tillbaka. Broby bro är och var en plats där världen passerar.

Referenser

Andersson, L. 1996. Jarlabankeättens första kristna begravningsplats: slutsatser och spekulationer om de arkeologiska utgrävningarna vid Broby bro *Hembygd i Täby. Meddelanden från Täby hembygdsförening* 33:3.

-1999. *Jarlabankeättens gravplats vid Broby bro. Arkeologisk delundersökning av gravplats med tre skelettgravar vid Broby bro, Täby socken och kommun, Uppland. Stockholms läns museum rapport 1999:4. Stockholm.*

-2010. Vilka begravdes vid Broby bro? Om en utvald skara människor som levde för 1000 år sedan. *Täby i vikingatid. Täby hembygdsförenings skrift* 34.

-2010. Staden på landet – en gravgård i Täby. *Situne Dei* (2006) 2010.

- 2011. *Mellan ättebacke och kyrkogård. Arkeologisk forskningsundersökning av en gravplats från skiftet vikingatid-medeltid vid Broby bro, RAÅ 42, i Täby socken och kommun. Stockholms läns museum rapport 2011:10. Stockholm.*

Cornell, P. & Fahlander F. 2002a. *Social praktik och stumma monument: introduktion till mikroarkeologi. Göteborg.*

-2002b. Microarchaeology, Materiality and Social Practice. *Current Swedish Archaeology. Vol 10. 2002.*

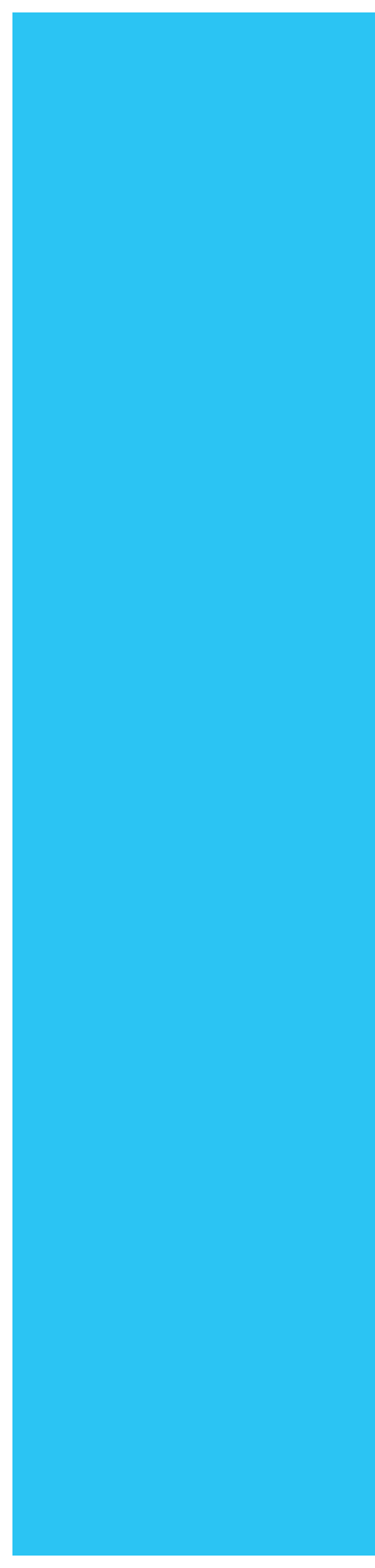
Fowler, C. 2013. *The emergent past. A relational realist archaeology of early Bronze age mortuary practices. Oxford.*

Hicks, D. 2010. The Material-Cultural Turn: Event and Effect. *The Oxford Handbook of Material Culture Studies. Red: Hicks, D & Beaudry, M. Oxford.*

Latour, B. 2005. *Reassembling the social. An introduction to actor-network-theory. Oxford.*

Fahlander, F. 2008. Differences that Matter. Materialities, material culture and social practice. *Six essays on the materiality of society and culture. Glørstad, H & Hedeager, L. Lindome.*

Fahlander, F & Oestigaard, T. 2008. Intro: The materiality of death: bodies, burials, beliefs. *The materiality of death: bodies, burials, beliefs. Red: Fahlander, F & Oestigaard, T. Oxford.*



"Fader, i dina händer lämnar jag min ande."

Död och begravnen centralt i Spånga

Magnus Källström John Wändesjö
Riksantikvarieämbetet Stockholms Stadsmuseum

Pater, in manus tuas commendo spiritum meum »Fader, i dina händer lämnar jag min ande.« Så löd enligt Lukas 23:46 Jesu sista ord på korset, bortsett från att han sannolikt sa det på arameiska och inte på latin. Exakt samma ord finns ristade med runor på ett litet bronsbleck påträffat vid de arkeologiska undersökningar, som Stockholms stadsmuseum utförde intill Spånga kyrkogård hösten 2000 (Wändesjö 2009). Blecket låg inte i sitt ursprungliga sammanhang utan var sekundärt deponerat i fyllningen till en tidigmedeltida anläggning.

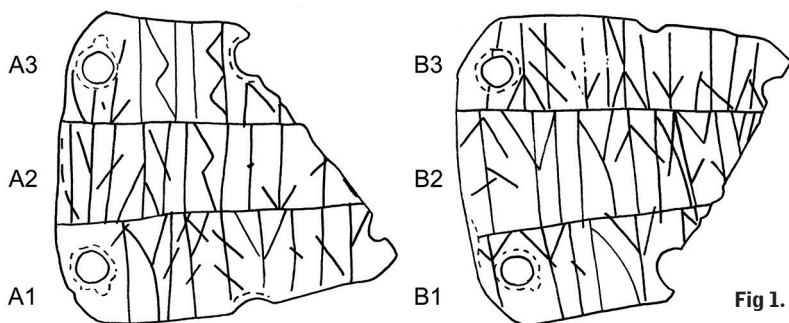


Fig 1. Runblecket från Spånga kyrkogård.
Foto: Katarina Lampel/
Acta KonserveringsCentrum AB,
samt renritning av Magnus Källström.

Föremålet och dess inskrift

Själva blecket är inte stort, 29 x 25 mm, men eftersom det är tydligt avbrutet i den ena änden bör det ursprungligen ha varit längre. Varje sida upptas av tre rader med runor (fig. 1). Det ena hörnet är vinkelböjt och längs blekets sidor finns fem nithål, vilket talar för att det ursprungligen har varit fäst på något underlag. Det rör sig alltså troligen om ett beslag. Vid fyndtillfället var blecket täckt av ett tjockt korrosionslager, som bl.a. innehöll trärester, vilket kan tyda på att det ursprungligen har varit fäst på ett träföremål, kanske ett skrin eller en kista.

Citatet ur Lukas 23:46 utgör inte hela inskriften på beslaget, utan det upptar bara tre av raderna. I en fjärde rad kan man urskilja delar av *[Rede]misti me Domi[ni]* "Du har förlöslat mig, Herre", medan de två återstående

raderna ännu får anses vara otolkade (för en närmare beskrivning se Källström 2011). En svårighet är givetvis att inskriften är ofullständigt bevarad, en annan att ristaren i flera fall har använt komplicerade bindrunor med upp till tre olika komponenter och det är inte alltid givet i vilken ordning de ska läsas. Det aktuella uttrycket förekommer inte bara i Lukas 23:46, utan även i Psalm 30:6 i Psaltaren. Intressant är att denna vers också innehåller orden i den fjärde raden på Spångablecket: *In manus tuas commendo spiritum meum; redemisti me, Domine Deus veritatis.*

Som nämnts utgörs skrivunderlaget av ett beslag med stansade hål i kanterna. En närmare granskning visar att runorna har ristats senare än dessa, eftersom vissa av linjerna skär över graderna runt hålen. Samtidigt är

beslaget ristat på båda sidor, vilket betyder att runorna på den ena sidan helt skulle döljas om det fästes på något underlag. Man undrar därför vilket syfte inskriften kan ha haft. Här bör det erinras om att en variant av den nämnda psalmversen troligen har funnits inristad med runor på en gravhäll från Eksta kyrka på Gotland (G 73). Hällen är numera försvunnen, men Georg Wallin ansåg sig på 1700-talet kunna läsa: *dominum : kumetum : sbirutum : meum : retemisti : me tomine : teus : feritatis ;*, vilket har översatts med "Herre ... min ande. Du har förlössat mig, Herre, sanningens gud". En parafra på samma formel finns också ristad med runor på en gavelsten till en romansk gravkista av sandsten från Hästveda i Skåne (DR 350): *in manus tuas domine komændo spiritum tuum : asa : "I dina händer, herre, lämnar jag din ande, Åsa".* Originalets *meum* 'min' har här alltså ändrats till *tuum* 'din'. Den långa inskriften på en gravhäll från Ukna kyrka i Småland (Sm 145) avslutas med det förkortade *in manus tuas : d In manus tuas, D[omine]* dvs. "I dina händer, Herre".

I dessa tre exempel har formeln en klar anknytning till begravningar och man undrar om samma sak kan ha gällt beslaget från Spånga. Detta är ju vinkelböjt och kan därför ha använts som hörnbeslag, kanske till och med på en likkista. Vad som kan tala för detta är den dubbelsidiga ristningen. Om föremålet ändå var tänkt att döljas under jord spelade det ju ingen roll om hälften av inskriften stod på sidan in mot träet.

Fyndsammanhanget säger att blecket bör vara äldre än omkring 1200 (se nedan). Inskriften är som nämnts på latin, men runformerna ser närmast vikingatida ut, inte medeltida. Av de stungna runorna förekommer endast e, och egentligen är det bara den ymniga användningen av bindrunor som påminner om det medeltida bruket. Det är därför troligt att blecket tillhör en tidig del av medeltiden, kanske snarast början av 1100-talet, men det är inte uteslutet att det kan gå ner i 1000-tal. Latinska formler måste ju ha kommit till Norden redan i samband med den första missionen och även om de inte var begripliga för gemene man bör de ha tillskrivits en särskild kraft. Kanske är det mer än en tillfällighet att det äldsta exemplet på epigrafisk skrift på latin på svenskt område faktiskt också är hämtat från korsfästelsescenen i Lukas. På ett fragment av ett tidigkristet gravmonument från Linköpings domkyrka (Cnatingius et al. 1987:306 f.) står med versaler ... MEMENTO ME...NUM TUUM, vilket har tolkats som resterna av det bekanta *Domine, memento mei cum*

veneris in regnum tuum "Herre, tänk på mig, när du kommer till ditt rike" (Lukas 23:42). Detta är vad den ene korsfäste rövaren säger till Jesus och får då svaret: "Sannerligen, redan i dag skall du vara med mig i paradiset" (Lukas 23:43).

Spår av en försvunnen kyrkogård

Runblecket påträffades som nämnts i ett sekundärt sammanhang, närmare bestämt i fyllningen till något som har tolkats som botten av en klockgjutningsgrop (Wändesjö 2009:19). I fyllningen fanns förutom djurben och bränd lera också ett antal runstensfragment av röd sandsten. Sådana hade även kommit till användning i ett par ugnskonstruktioner på platsen (Wändesjö 2009:15 ff.). Runristade sandstensfragment har tidigare påträffats vid gravgrävning på Spånga kyrkogård och trots att fynduppgifterna ofta är ganska summariska går det att fastställa att denna typ av stenar har framkommit på samtliga sidor om den nuvarande kyrkobyggnaden (Källström 2009:39 f.). Detta är ett tydligt tecken på att de på något sätt hör samman med den plats där den nuvarande stenkyrkan står. Som Stefan E. Hagenfeldt och Rune Palm (1996) har visat finns det i Uppland ett mycket starkt samband mellan runstenar av sandsten och medeltida kyrkor, och de har tilltalade förklarat sandstensrunstenarna som gravmonument knutna till tidiga kyrkplatser. Att denna typ av stenar verkligen har fungerat som gravmarkörer framgår också av ett par stenar där inskriften inleds med *Hiar liggR* "Här ligger...", en formel som är kalkerad på latinets *Hic iacet* "Här vilar...".

Mängden av sandstensrunstenar funna vid Spånga kyrka är alltså en indikation på att det på denna plats har funnits en begravningsplats i övergångsskedet mellan vikingatid och medeltid. Att sandstensmonumenten står för något särskilt i detta sammanhang framgår inte minst av att de aldrig verkar förekomma i anslutning till de tidigkristna gravarna på bygravfälten, utan alltid på platser med medeltida stenkyrkor.

Tyvär är sandstensrunstenarna från Spånga bara bevarade i mindre fragment, men det går ändå att identifiera som verk av några av Upplands mest kända runristare som Visäte (U 66, U 68) och Öpir (U 67). En sten som vi känner i två fragment (U 63) härrör dessutom från den skicklige, men rätt okände Olev (Källström 2010:191 f.). Alla dessa ristare tillhör den senare delen av 1000-talet och Öpir har förmodligen också varit verksam ett stycke in på 1100-talet (om

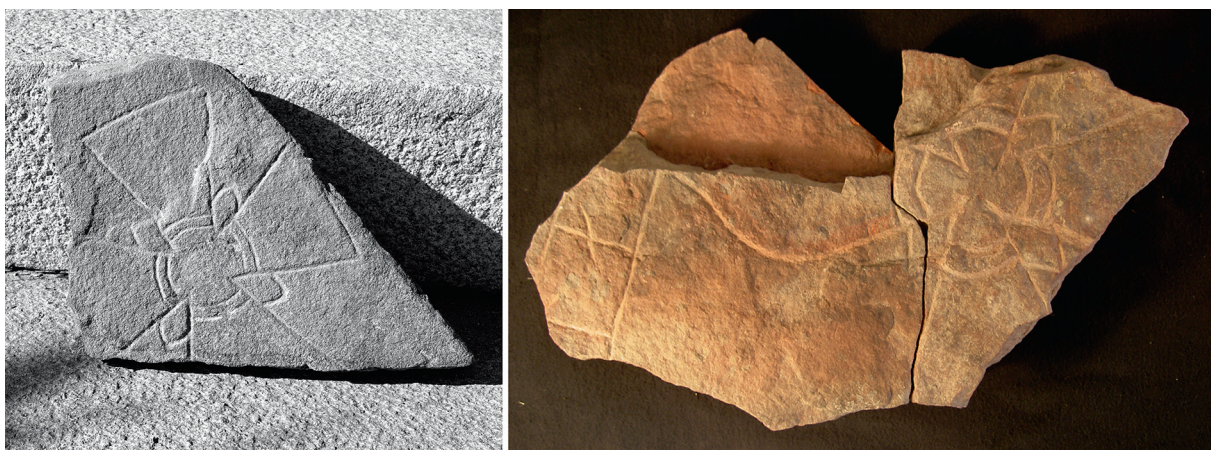


Fig 2. Det korsristade fragment som hittades 1999 i ett förråd vid Spånga kyrka samt de två sammanhängande runstensfragmenten från 2000 års undersökning. Foto: Magnus Källström.

runstenarnas datering se närmare Källström 2009:40).

Vilken typ av monument har då sandstensrunstenarna vid Spånga ingått i? Samtliga utgörs dessvärre av mindre fragment och det är därför svårt att avgöra hur de ursprungligen har sett ut. Ett korsristat fragment, som 1999 hittades i ett förråd vid kyrkan, men som bör komma från kyrkogården, ser ut att ha tillhört toppen av en sten med trekantig form, och en liknande form går även att rekonstruera utifrån ett par fragment från 2000 års undersökning (fig. 2). Det är en tilltalande tanke att dessa kan ha utgjort gavelstenar i någon form av kistkonstruktion, motsvarande den gravkista av sandsten som 2008 påträffades i Kv. S:ta Gertrud i Sigtuna (Wikström et al. 2009).

Runstenskorset på den sten som hittades 1999 är nästan helt identiskt med det kors som förekommer på en runsten från Vallentuna kyrka (U 216), och det råder ingen tvekan om att de härrör från samme (anonyme) ristare. Vallentunastenen har ursprungligen ingått i ett par tillsammans med den nu svårt skadade U 215. Den senare har precis som Spångastenarna haft trekantig form, och det skulle även här kunna röra sig om delar av någon form av gravkista.

Det bör också nämnas att flera av de runstensfragment som kom i dagen vid undersökningen år 2000 bär spår av ursprunglig bemålning (se Källström 2009:42). Stenarna kan alltså inte ha stått ute i det fria särskilt länge innan de slogs sönder och blev sekundärt använda i de anläggningar där de påträffades.

Vad säger de uppländska sandstensrunstenarna?

Att fynd av sandstensrunstenar vid medeltida kyrkor i Uppland bör tolkas som spår av tidiga begravningsplatser är i dag accepterat av de flesta. Eftersom monumenten bör vara äldre än stenkyrkorna har de också setts som en indikation på tidiga träkyrkor, som uppförts på privat initiativ (Hagenfeldt & Palm 1996:60 f.). Fyndplatserna har en tydlig dragning mot de sydligare delarna av landskapet (fig. 3), men det kan noteras att sandstensrunstenar inte finns vid alla tidigmedeltida kyrkor i Uppland, utan bara vid vissa. I Sollentuna härad har exempelvis sådana påträffats i Spånga, Sollentuna och Eds kyrkor, men inte i Järfälla och Bromma. I Danderyds skeppslag finns de vid Danderyds kyrka, men inte i kyrkorna i Solna, Täby och Östra Ryd. I Vallentuna härad har sandstensrunstenar

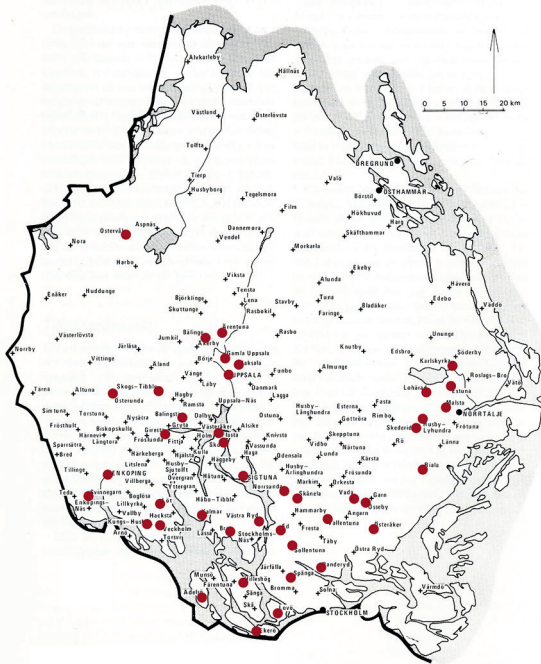


Fig 3. Medeltida kyrkplatser i Uppland med fynd av sandstensrunstenar. Karta: Magnus Källström (Grundkartan efter Bonnier 1987).

framkommit vid Össeby-Garns, Vada och Vallentuna kyrkor, men inte i Angarn, Fresta och Hammarby o.s.v

Antalet sandstensrunstenar vid respektive kyrka kan variera mycket och många kyrkor har egentligen bara en enda sten av denna typ. Om man i stället karterar de medeltida kyrkor som har fynd av fler än två sandstensrunstenar framträder en mycket intressant bild (fig. 4). Området med sådana kyrkor är betydligt mindre och platserna fördelar sig relativt regelbundet med ett avstånd på 10–15 kilometer. Spridningsmönstret kan tyda på en medveten planering och någon form av organisation bakom valet av just dessa platser för tidiga kyrkor. Detta kan också vara ett argument mot idén att sandstensrunstenarna skulle vara en indikation på just privatkyrkor.

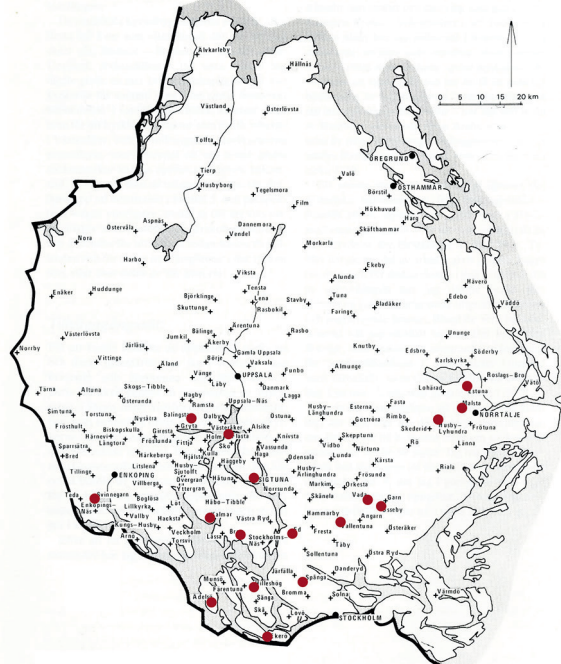


Fig 4. Medeltida kyrkplatser i Uppland med fynd av fler än två sandstensrunstenar. Karta: Magnus Källström (Grundkartan efter Bonnier 1987).

Det runristade beslaget med Jesu sista ord och sandstensrunstenarna är givetvis indirekta, men ändå tydliga tecken på att en central begravningsplats av kyrkogårdskaraktär har etablerats på den plats där den medeltida stenkyrkan i Spånga senare kom att resas. Vi har som nämnts inget som tyder på att något motsvarande har funnits i grannsocknarna Järfälla och Bromma vid samma tid, vilket kan tala för att kyrkplatsen i Spånga inledningsvis tjänade ett större område än den kom att göra efter etableringen av de medeltida socknarna.

Stildateringen av sandstensrunstenarna pekar på att en central begravningsplats kan ha anlagts i Spånga redan under den senare delen av 1000-talet, vilket väcker frågan om det går att ringa in en mera bestämd tidpunkt.



Fig 5. Undersökta gravfält med tidigkristna skelettgravar i Spånga i relation till Spånga kyrka. De röda prickarna markerar gravfält med myntdaterade gravar. Karta: John Wändesjö.

En senvikingatida träkyrka?

Spånga kyrka är en av de äldsta kyrkorna i stockholms-trakten och uppfördes ursprungligen som en romansk stenkyrka med torn och smalare, troligen absidförsett kor (Bonnier 1987:283). Kyrkan har på konsthistoriska grunder daterats till ca 1150–1175 (Tuulse 1966:84). Vid undersökningen år 2000 framkom norr om kyrkan en del medeltida lämningar, som kunde sättas i samband med uppförandet av den äldsta stenkyrkan (Wändesjö 2009). Anläggningarna utgjordes som nämnts av en klockgjutningsgrop och två smältugnar, som alla innehöll delar av sönderslagna sandstensrunstenar. Omedelbart intill en av ugnarna påträffades också en fingerring i kopparlegering av samma typ som bl.a. har hittats i medeltida lager i Eketorps borg på Öland. I kulturlager som överlagrade dessa anläggningar framkom bl.a. en skärva av ett stengodsliknande gods från tiden efter år 1200 och en sammansatt dubbelkam av en typ som brukar dateras till 1200-talets första hälft.

Runstensfynden och de föremål som överlagrade den medeltida bygghytan har betydelse för dateringen av en möjlig föregångare till Spånga kyrka. Om runstensfragmenten har tillhört gravmonument som kringgårdat en tidigare träkyrka, tyder deras datering på att den kan ha uppförts redan i mitten av 1000-talet. Eftersom den nuvarande stenkyrkan endast har daterats konsthistoriskt är det svårt att avgöra hur länge den eventuella träkyrkan kan ha varit i bruk. Här blir dateringen av bygghytan intressant. Fynden i kulturlagret som överlagrade den medeltida bygghytan kan dateras till tiden efter 1200, vilket ger träkyrkan ett möjligt spann på ca 100–150 år.

Något som ytterligare kan ringa in tiden för en eventuell träkyrka är de tidigkristna skelettgravfält som har undersökts i Spånga socken. Man kan anta att en tidig kyrka med kyrkogård i centrala Spånga har varit avsedd för gårdarna i närområdet. De personer som dött efter kyrkans uppförande bör ha begravts på kyrkogården, medan de tidigare jordades på by-/gårdsgravfälten. Slutfasen för det kristna gravskicket på by-/gårdsgravfälten borde alltså indikera inledningen av en gemensam gravplats för området.

Tidigkristna gravar i Spånga

En stor del av Spånga sockens fornlämningar har varit

föremål för arkeologiska undersökningar. Redan på 1950-talet grävdes mer än 400 arkeologiska objekt vid Vällingby och Räcksta i södra Spånga.

Resultaten från undersökningarna gav material åt Margareta Biörnstads licentiatavhandling *Järnåldersbebyggelsen i södra Spånga* (1955). Senare inleddes arkeologiska undersökningar på Järvafältet. Undersökningarna började 1964 i Tensta och Rinkeby och följdes av Akalla och Hjulsta. Inför byggandet av Kista stadsdel borttogs gravfält tillhörande Ärvinge och Kymlinge. Sammanlagt undersökte Stadsmuseet under åren 1964–74 ca trettio gravfält med runt tusen gravar samt tio boplatser på Järvafältet. Resultaten användes som underlag i Anita Biuws avhandling *Norra Spånga – Bebyggelse och samhälle under järnåldern* (1992).

Det tidigkristna gravskicket kännetecknas som bekant av att den döde begravdes obränd i ungefär öst-västlig riktning och utan eller med ett fåtal enkla gravgåvor som en kniv eller ett mynt. Genom det stora antalet undersökningar i Spånga kan man konstatera att sådana gravar uppträder på gravfälten vid nästan samtliga gårdar där arkeologiska undersökningar har gjorts (fig. 5). Inslaget av denna typ av begravningar varierar dock ganska mycket. I vissa fall rör det sig om någon enstaka grav som vid Vällingby (RAÄ 10, grav 22) och Hässelby (RAÄ 20–21, grav 55), men det vanligaste är att de förekommer i ett större antal. I Spånga är detta fallet vid exempelvis Akalla (RAÄ 143), Hjulsta (RAÄ 102A), Hästa (RAÄ 104), Kymlinge (RAÄ 169), Rinkeby (RAÄ 175) och Ärvinge (RAÄ 156). Gravfältet RAÄ 70a och b vid Tensta utgör ett specialfall, eftersom det var anlagt på ömse sidor om ett parti med storblockig morän, den ena delen utgjordes av enbart brandgravar medan skelettgravarna dominerade i den andra (Biuw 1992:173 f.).

Slutligen finns gravfält som uteslutande (eller så gott som uteslutande) består av jordbegravningar. I Spånga har sådana hittills påträffats vid Grimsta (RAÄ 292), Rissne (RAÄ 193) och Ärvinge (RAÄ 218).

Ett problem med skelettgravarna i sen vikingatid är att de innehåller få daterbara fynd. I vissa fall finns dock mynt, som ju ger ett mycket tydligt besked om när graven tidigast kan ha anlagts. Enstaka mynt i denna typ av gravar har ofta tolkats som s.k. karonsmynt, som ibland t.o.m. är placerade i den dödes mun. Det totala antalet mynt i Spånga socken uppgår till nio stycken fördelade på fem gravfält. Dessa följande är ordnade efter deras avstånd till Spånga kyrka:

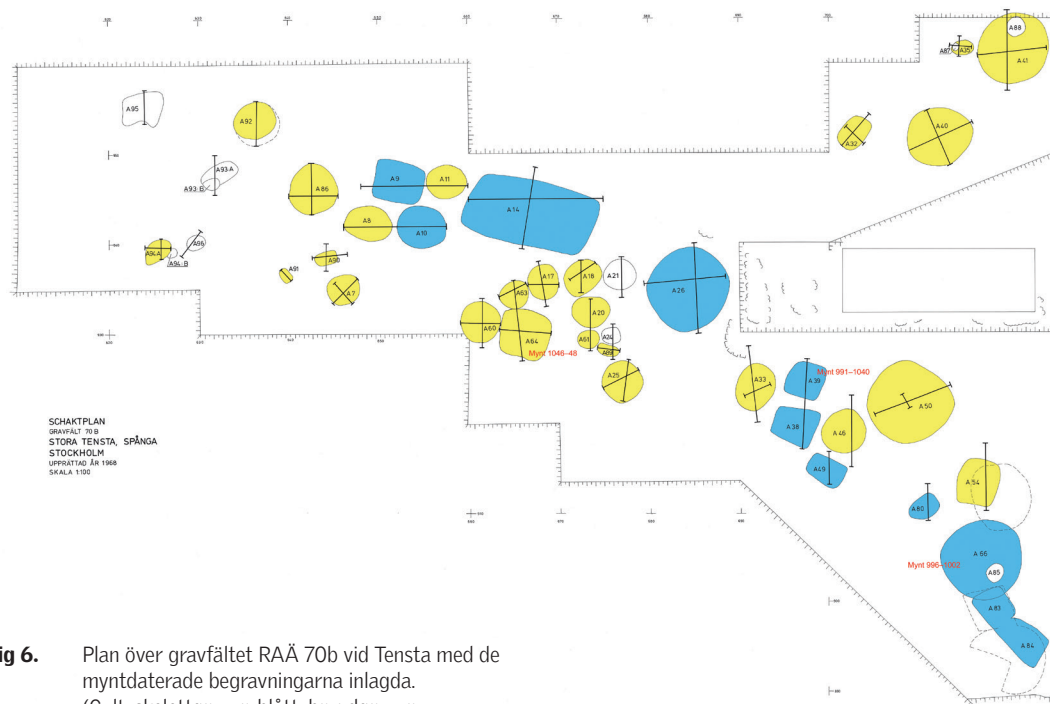


Fig 6. Plan över gravfältet RAÄ 70b vid Tensta med de myntdaterade begravningarna inlagda. (Gult: skelettgravar, blått: brandgravar, ofyllt: obestämda gravar eller härdar.) Bild: Magnus Källström och John Wändesjö.

Tensta (RAÄ 70b, ca 1,2 km väster om kyrkan) På gravfältet påträffades 25 skelettgravar och 16 av kistgröparna var orienterade i öst-västlig riktning (Biuw 1992:174). I grav 64 fanns en s.k. Trefoil Quadrilateral slagen ca 1046-48 för Edvard Bekännaren (1042-1066). Biuw (ibid.) påpekar att graven hade ett centralt läge på gravfältet och att den därför knappast tillhörde de yngsta skelettgravarna på detta gravfält. Ett par brandgravar innehöll mynt med något tidigare dateringar. I grav 66 påträffades ett mynt präglat för kejsar Otto III (996-1002) och från grav 39 kommer en Otto-Adelheid-Pfennig, som kan dateras till perioden 991-1040 (SML 4:621). Dessa gravar låg i den östra delen av gravfältet, vilket möjligen kan tyda på att det har börjat anläggas från detta väderstreck. Intill fanns också skelettgravar som visar att de båda gravskicken måste ha tillämpats i stort sett parallellt (fig. 6).

Rissne (RAÄ 193, ca 1,6 km sydost om kyrkan) Gravfältet har undersökts i två omgångar. 1969 grävdes sex gravar med kistbegravningar orienterade i öst-västlig riktning (Biuw 1992:198). 2010 undersöktes ytterligare 50 gravar, som alla hade tidigkristen karaktär. I en av dessa gravar framkom ett mynt, troligen en Otto-Adelheid-Pfennig daterad till perioden 991-1040 (Runer & Sillén 2014:39f.).

Ärvinge (RAÄ 156, ca 2 km nordost om kyrkan) Gravfältet låg ca 400 m nordväst om Ärvinge gård och bestod av 118 gravar. Av dessa utgjordes 18 av skelettgravar, som alla var orienterade i öst-västlig riktning (Biuw 1992:43 f.). I tre av dessa fanns mynt, varav två danska och ett tyskt. I grav 44 påträffades ett mynt präglat för Hardeknut 1035-1042 och i grav 66

ett mynt som med tvekan har förts till Sven Estridsen 1047–74. Grav 32 innehöll ett mynt präglat i Groningen för biskop Bernold 1027–54 (SML 4:628).

Hjulsta (RAÄ 102a, ca 2,5 km nordväst om kyrkan) Gravfältet utgjordes av 46 gravar, varav 19 var skelettgravar (Biuw 1992:153). De var alla nedgrävda i öst-västlig riktning. I grav 11 fanns ett engelskt mynt präglat för Ethelred II mellan 978 och 1016 (SML 4:608).

Grimsta (RAÄ 292, ca 4,5 km sydväst om kyrkan) Gravfältet vid Grimsta bestod av 13 skelettgravar, där de döda hade begravts i kistor placerade i öst-västlig riktning. I två av gravarna påträffades mynt. Grav 5 innehöll ett tyskt mynt präglat i Deventer mellan 1046 och 1054 för biskop Bernold (1027–1054) samt en tysk Sachsenpfennig från ca 1020 (SML 4:606). Till denna grav hör också den berömda Grimstaflejeln, som var placerad i stenpackningen ovanför nedgrävningen (Biörnstad 1958:4). Ett tyskt mynt fanns också i grav 11. Det har inte kunnat bestämmas, men antas tillhöra den första hälften av 1000-talet (SML 4:606).

Mynten från de tidigkristna gravarna i Spånga faller inom ett spann mellan 978 och 1074, men man kan också räkna med en viss omloppstid för dessa mynt innan de hamnade i jorden. En källkritisk aspekt som rör mynt och myntdateringar är att mynt från den senare delen av 1000-talet och 1100-talet är mycket ovanliga oavsett om de påträffas i gravar eller någon annanstans. Det står dock klart att tre av de fem gravfälten med mynt-daterade gravar har varit i bruk vid 1000-talets mitt och sannolikt också senare. Det bör noteras att en av dessa gårdar – Tensta – gränsar till Spånga by, där stenkyrkan senare kom att byggas.

I ett fåtal fall innehåller gravarna även daterbara fynd av annan typ. På det ovan nämnda gravfältet RAÄ 156 vid Ärvinge framkom exempelvis i grav 74 en sammansatt dubbelkam, som med goda skäl har förts till 1100-talets första hälft (Hammar 2000:13). Ett annat exempel är gravfältet Ärvinge RAÄ 218, som bestod av 34 gravar, där alla utom en utgjordes av skelettgravar med nedgrävningar orienterade i öst-västlig riktning (Biuw 1992:103 ff.). Två av gravarna innehöll guldfolierade pärlor av en typ som kan dateras till sen vikingatid och tidig medeltid (Biuw 1992:105 f.). I en annan grav fanns en skärva polykromt glas av syriskt ursprung, som har daterats till 1100-tal (Henricsson 1993:494). På detta gravfält framkom inga mynt, men Anita Biuw (1992:107)

ansåg att det "hade en nästan kyrkogårdsliknande karaktär och att det därför var det yngsta av alla hittills undersökta gravfält i norra Spånga". Enligt Biuw (1992:268) kan gravfältet ha fungerat som en gemensam gravplats för flera gårdar inom Ärvinge och det borde i så fall tillhöra en senare period än de kristna begravningsplatserna på Ärvinge RAÄ 156.

Sammantaget talar de daterbara fynden i de tidigkristna gravarna i Spånga för att seden att begrava vid gården här upphör först under tidigt 1100-tal, något som redan Margareta Biörnstad kom fram till i sina studier av gravfälten i södra Spånga på 1950-talet (se Biörnstad 1966:36).

Hur passar då den tidiga kyrkogården i Spånga in i detta sammanhang? Enligt den gängse dateringen av runristarna bakom sandstensmonumenten vid kyrkan kan en sådan ha etablerats på platsen redan vid 1000-talets mitt, vilket betyder att den i så fall har existerat samtidigt som man ännu utnyttjade by-/gårdsgravfälten vid många av bebyggelserna i Spånga. En sådan slutsats har Dag Hammar (2000:15) kommit till i sina studier av gravfälten RAÄ 156 och 218 vid Ärvinge och han menar att det är först när stenkyrkan uppförs som den blir en gemensam begravningsplats för hela socknen. Om detta är riktigt bör den tidiga kyrkogården i Spånga istället ha varit avsedd för dem som bodde i Spånga by och varit av mycket exklusiv karaktär. Till skillnad från många andra gårdar i grannskapet har endast ett fåtal gravar undersökts i Spånga by och by-/gårdsgravfältet RAÄ 63 med ett 40-tal synliga fornlämningar ligger fortfarande kvar ett stycke väster om kyrkan. Tre gravar i gravfältets nordöstra del har dock undersökts och visat sig dölja brandgravar med vikingatida fynd i form av bl.a. torshammar-ringar (Biuw 1992:202). Detta utesluter naturligtvis inte att det också kan finnas kristna begravningsplatser på detta gravfält, särskilt som huvuddelen av anläggningarna utgörs av rundastenssättningar. Vad som talar emot att den tidiga kyrkogården i Spånga endast har varit avsedd för Spånga by är den regelbundna spridningen av kyrkplatser med fynd av ett större antal sandstensrunstenar i södra Uppland. Detta tyder snarare på att denna typ av begravningsplatser har ingått i en mer övergripande, organiserad struktur.

Det är också viktigt att komma ihåg att 1000-talets mitt bara är den första möjliga tidpunkten för anläggandet av en kyrkogård i Spånga, och att både dateringen av de där verksamma runristarna och stildateringen av runstensornamentiken tillåter att denna tidpunkt skjuts

ett par tre decennier framåt i tiden. 1080 är alltså en lika möjlig startpunkt som 1050 och då blir diskrepansen mellan dateringen av de tidigkristna gravfälten i Spånga betydligt mindre. Dessutom måste man väl räkna med en viss tid av överlappning då både gårdsgravfälten och en centralt belägen kyrkogård kan ha varit i bruk.

Frågan kräver utan tvivel ytterligare studier och det är möjligt att en mer detaljerad genomgång och analys av de undersökta tidigkristna gravarna i Spånga kan bidra med fler ledtrådar om när by-/gårdsgravfälten tas ur bruk. Det ovan nämnda gravfältet RAÄ 63 vid Spånga by blir också mycket intressant i detta sammanhang. En riktad arkeologisk undersökning borde här kunna ge svar på frågan om detta gravfält även har utnyttjats för kristna begravingar, vilket i så fall talar emot att den tidiga kyrkogården bara varit avsedd för denna by.

Ett annat intressant spår som möjligen kan utläsas i gravskicket är kristnandeprocessen. Andreas Nordberg (1998:3) har föreslagit att missionsarbetet kan ha bedrivits ute på gårdarna och att det troligaste är att gårdsfolket konverterade kollektivt. Däremot menar han att det "var sällsynt att enskilda individer bröt med den gamla religionen om inte resten av ätten gjorde det samtidigt". Gravfältet vid Tensta (RAÄ 70 a-b) blir i detta sammanhang särskilt intressant. I den övre delen (RAÄ 70 b) där skelettgravarna dominerade, fanns även brandgravar som av myntdateringarna att döma kan vara ungefär samtida med de uttalat kristna gravanläggningarna. Här ser det alltså ut som om olika trosinriktningar har kunnat existera sida vid sida och förmodligen inom en och samma familj. Något liknande kan också iaktas vid Ärvinge, där gravfältet RAÄ 156 innehåller både brandgravar och skelettgravar med kristna drag.

I detta fall finns en kontinuitet där man fortsätter att begrava de kristna på samma gravfält som tidigare. Senare tillkommer ett gravfält Ärvinge RAÄ 218, där samtliga gravar utom en är skelettgravar. Kanske betyder detta att kristnandet i ett tidigt skede varit individuellt betingat, vilket har tillåtit olika trosinriktningar att samsas på samma gravfält. När gravfältet RAÄ 218 etableras vid en senare tidpunkt har det däremot funnits en gemensam överenskommelse (eller påbud) om trostillhörighet som har gällt hela gården.



Fig 7. Runblecket från Allhelgonakyrkans ruin i Skänninge, Östergötland.
Foto: Nils Lagergren 1963/Runverkets arkiv.

Tillbaka till runblecket

Det dröjde faktiskt mer än tio år innan runorna på beslaget från Spånga upptäcktes, vilket berodde på den kraftiga korrosionen, men också på att det var ett föremål som inte direkt kunde misstänkas vara försett med runor. Runbleck är visserligen ofta av koppar eller brons i Uppland, men något annat runristat beslag har inte påträffats i detta område. Från Östergötland finns dock ett fynd som delvis erinrar om Spångablecket. När man 1961 undersökte Allhelgonakyrkans ruin i Skänninge 1961 påträffades ett litet fragmentariskt kopparbleck med runor på den ena sidan (SHM inv. nr 26898:9). Blecket mäter 4,3 x 1,9 cm och är försett med ett antal nithål längs långsidorna (fig. 7). Den ena kortsidan har antydning till omböjning, medan den andra är snett avbruten. Inskriften lyder: **fuþor**..., vilket ser ut som början av runraden. Blecket skall ha påträffats inne i kyrkans långhus, där det också framkom en mängd omgrävda skelettresten (Lindqvist 1961).

Vid tidigare undersökningar i ruinen hade man dessutom tillvaratagit ett flertal fragment av tidigkristna gravmonument med runstensornamentik och runor (Jansson 1959). Om Skänningeblecket kan ha fungerat som ett kistbeslag må givetvis vara osagt, men fyndmiljön erbjuder onekligen flera likheter med den i Spånga.

Referenser

- Biuw, A. 1992. *Norra Spånga. Bebyggelse och samhälle under järnåldern*. Stockholmsmonografier utgivna av Stockholms stad 76. Stockholm.
- Biörnstad, M. 1955. *Järnåldersbebyggelse i södra Spånga*. Otryckt licentiatavhandling, Stockholms universitet.
- 1958. *Bronsvimpeln från Grimsta*. Antikvariskt arkiv 10. Stockholm.
- 1966. Spångas förhistoria. I: *Spånga sockens historia*. Red. N. Staf. Stockholm.
- Bonnier, A-C. 1987. Kyrkorna berättar. Upplands kyrkor 1250–1350. *Upplands fornminnesförenings tidskrift* 51. Uppsala.
- Cnattingius, B. et al. 1987. *Linköpings domkyrka. 1. Kyrkobyggnaden*. Sveriges kyrkor, Östergötland 200. Stockholm.
- DR + nr = *Nummer i Danmarks runeindskrifter*. Ved Lis Jacobsen & Erik Moltke under medverknin af Anders Bæksted & Karl Martin Nielsen. Text. Atlas. Registre. 1941–42. København.
- Hagenfeldt, S. E. & Palm, R. 1996. *Sandstone Runestones. The use of sandstone for erected runestones*. Sällskapet Runica et Mediævalia, Scripta maiora 2. Stockholm.
- Hammar, D. 2000. *Senvikingatida skelettgravar i Uppland. En diskussion om dateringar och kronologi*. Otryckt C-uppsats i arkeologi. Stockholms universitet.
- Henricson, L. G. 1993. Late viking period and early medieval glass and glass beakers of an "oriental" origin from recent excavations in Uppland, Eastern Central Sweden. I: *Sources and resources. Studies in honour of Birgit Arrhenius*. Red. G. Arwidsson et al. Stockholm: 491–504.
- Jansson, S. B. F. 1959. Rapport till Riksantikvarieämbetet, 30/10 1959 [ang. fynd av runristade gravkistor i Allhelgonakyrkan, Skänninge] (ATA dnr 6550/59).
- Källström, M. 2009. Runstensfynd från Spånga kyrkogård. I: Wändesjö 2009: 32–42.
- 2010. Runbruk i förändring, i: *Kungl. Vitterhets Historie och Antikvitets akademis årsbok 2010*: 183–194.
- 2011. *Undersökning av ett nyfunnet runbleck från Spånga kyrkogård, Uppland*. Otryckt rapport (ATA dnr 322-1668-2011). Även tillgänglig digitalt: <<http://www.raa.se/kulturarvet/arkeologi-fornlamningar-och-fynd/runstenar/rapporter/aldre-rapporter/>>
- Lindqvist, G. 1961. Rapport till Riksantikvarieämbetet 3/8 1951 [ang. arkeologisk undersökning i Allhelgonakyrkans ruin, kv. Munken 6, Skänninge] (ATA dnr 5591/61).
- Nordberg, A. 1998. *Hedniskt och kristet. Religiösa skillnader i vikingatida skelettgravar i södra Uppland, med särskild tonvikt på gravarnas orientering*. Otryckt magisteruppsats i arkeologi. Stockholms universitet.
- Runer, J. & Sillén, P. 2014. *Liv och död för tusen år sedan. Ett tidigkristet gravfält i Rissne. RAÄ 193 Spånga socken, Stockholms stad, Stockholms län, Uppland. Särskild arkeologisk undersökning*. Rapporter från Arkeologikonsult 2014:2431. Upplands-Väsby.
- SML 4 = *Sveriges mynthistoria landskapsinventeringen. 4. Myntfynd från Uppland* av E. Wiséhn. [1989.] Stockholm.
- Tuulse, A. 1966. Spånga Kyrka I: Nils Staf (red) *Spånga sockens historia*. Monografier utgivna av Stockholms kommunalförvaltning 28. Stockholm.
- Wikström, Anders et al. 2009. *S:ta Gertrud 3, Sigtuna, 2008*. Rapport, Arkeologisk förundersökning. Meddelanden och rapporter från Sigtuna museum 39. Sigtuna.
- Wändesjö, J. 2009. *Spånga kyrkogård, förhistoriskt boplatz och medeltida bygghytta. RAÄ 380*. Arkeologisk rapport 2009:2. Stockholms stadsmuseum. Stockholm. Även tillgänglig digitalt: <<http://www.stadsmuseum.stockholm.se/media/pdf/spanga.pdf>>



Tidigkristna barngravar

En ny tid - en ny barndom

Lotta Mejsholm

Fil dr

Man möter ofta uppfattningen att forntidens barn är osynliga i det arkeologiska materialet och att spåren efter deras verksamhet är näst intill omöjliga att identifiera. Detta, hävdar jag, är en akademisk konstruktion. Barn har alltid funnits, till och med i ganska stor omfattning. Det är en av de få sanningar om historien som vi verkligen kan gå ed på, i annat fall hade vi inte själva existerat. Den materiella kultur vi identifierar bör, tills vi har information som säger annorlunda, uppfattas som obunden till individens ålder. Så länge vi inte med säkerhet kan avgöra exakt vilken krukskärva eller stenmur som är resultat av en vuxen människas hand torde sannolikheten att de är verk efter barns arbete eller lek vara lika stor. "Osynlig" blir en människa bara när någon annan väljer att inte se henne. Om vi vill göra det osynliga synligt måste vi börja med att se på materialet som det ser ut.



Figur 1. Spädbarnsgrav A40 på det tidigkristna Fjälkingegravfältet i nordvästra Skåne. Barnet som var 0–3 månader gammalt begravdes med ett matkärl, en symbol för att barnet var en initerad samhällsmedlem? Foto: Bertil Almgren, Kristianstads länsmuseum.

Var är yngre järnålderns barn?

Att barn är en underrepresenterad grupp i många begravda populationer från olika tidsperioder är inget okänt fenomen. Flera arkeologer har också fäst uppmärksamheten på att begravningstraditionen i många stycken tycks ha varit selektiv, det vill säga att inte alla människor som levde vid en viss tid blev begravda, i alla fall inte på ett sätt som gör att vi idag kan hitta dem (se t.ex. Skre 1996; Hedelin 1997; Wikborg 2007; Herschend 2009). Barn och gamla saknas ofta på gravfälten.

Det är inte lika känt att andelen identifierade barngravar varierar stort mellan olika perioder. Bruket att exkludera eller inkludera t.ex. barn på gemensamma begravningsplatser måste därför förstås utifrån rådande ideologi, eskatologi och andra mentalitetsstrukturer. Helena Hedelin (1997) har uppmärksammat att andelen barngravar från äldre respektive yngre järnålder är helt olika, hon förordar också att förståelsen för detta fenomen skulle grundas i just mentalitetsstrukturer, vilket tyvärr ännu inte har fått något stort genomslag. Kan man, som många föredrar, förklara de saknade barnen som ett källkritiskt problem, med grunda spädbarnsgravar och dåliga bevaringsförhållanden för små och ej helt mineraliserade skelett (se t.ex. Arcini 2007; Helgesson 1992)? För att försöka besvara den frågan gjordes en sammanställning av närmare 4000 åldersbestämda gravar från äldre och yngre järnålder samt medeltid, vilken tydligt visar att frekvensen identifierade barn inte kan förklaras utifrån dåliga bevaringsförhållanden, för detta är variationen över

tid alltför stor (Mejsholm 2009:145-150). Bevaringsförhållanden påverkar med all säkerhet antalet identifierade barn, särskilt spädbarn, som vi finner från alla perioder men i jämförelse med exempelvis den äldre järnålderns frekvens av barngravar framstår yngre järnåldern som i princip barnlös, trots att man under såväl äldre som yngre järnålder framförallt kremerade de döda. Även om sättet att hantera benen och gravöverbyggnadernas storlek skiljer sig åt mellan de båda perioderna borde inte skillnaden vara så markant som den är. Äldre järnålderns siffror stämmer å andra sidan väl överens med de medeltida kyrkogårdarna. Vad vi vet om den kristna medeltida begravningsideologin är att man strävade efter en fullständig begravningsfrekvens; endast ett fåtal olyckliga individer uteslöts ur den kyrkogårdens gemenskap som alla kristna förr eller senare delade i väntan på återuppståndelsen (Nilsson 1989).

I sammanställningen utgjorde andelen barn under 15 år 33% av de gravlagda på de kristna gravplatserna medan motsvarande siffra för gravfält från äldre järnålder var 29% (Mejsholm 2009:145-147). Äldre järnålder bör således kunna betraktas som en period då man i någon mån hade för avsikt att gravlägga en större del av den samlade befolkningen på samma plats och med ungefär samma grundritual. Att så inte är fallet med den mer elitistiskt präglade yngre järnåldern har flera forskare redan framhållit, i nämnda sammanställning utgjorde andelen barn endast 9% under förkristen yngre järnålder (aa). Vi har en klar bild över att begravningsideologin genomgår en omfattande förändring vid övergången mellan dessa båda perioder (jfr t.ex. Bennett 1987; Fabeck 1991; 1994; Hedelin 1997). Att barn nästan helt upphörde att begravas på by-/gårds- och bygdegravfält under yngre järnålder bör ses som en av de praktiska konsekvenserna av denna förändring (för närmare resonemang se: Mejsholm 2009:141-163). När det gäller de yngsta barnen är frågan i det närmaste total. Av de barn som identifierades i sammanställningen var 36% respektive 39% spädbarn i materialen från äldre järnålder och medeltid, medan endast en enda åldersbestämt individ, med tvekan, har angetts som spädbarn i det samlade materialet från yngre järnålder (aa:150).

Min uppfattning är att den förändring i fråga om gravläggning av barn, särskilt de yngsta, som skedde vid övergången från yngre järnålder till medeltid berodde på införandet av en ny begravningsideologi – och en ny barndom.

Den gamla tiden och den nya

Kristnandet var en samhällsprocess, en omfattande förändringstid som kom att innebära praktiska konsekvenser för människor på en rad områden i vardagslivet. Barndomen berördes också i flera stycken, inte minst i fråga om hur livets början skulle definieras – en förändringsprocess som faktiskt låter sig spåras i både skriftliga och arkeologiska källmaterial. Döpet (och/eller primsigning) var den ritual som initierade det nyfödda barnet i den kristna gemenskapen. I våra äldsta lagmaterial berörs dock en äldre ritualhandling, nämligen barnets första måltid. Från det ögonblick barnet bjöds sitt första mål, oftast från moderns bröst (därför här efter benämnt *bröstgivning*), betraktades det som en familje- och hushållsmedlem som inte längre fick sättas ut och som besatt full arvsrätt. Barnutsättning, det vill säga avlivning av nyfödda barn som en metod att reglera hushållets försörjningsbörda, var annars under förkristen tid en accepterad praktik så länge man följde rådande normer (Mundahl 1987; Pentikäinen 1990; Mejsholm 2009:71-102). Det betyder inte att man kunde avhända sig barn i allmänhet; sattes ett barn ut efter att det hade fått den initierande första måltiden eller hade genomgått någon annan av de ritualer som finns omnämnda, betraktades handlingen som barnamord och fördömdes. För det enskilda hushållet var det dock ett verktyg för reglerandet av försörjningsbördan, särskilt i dåliga tider för att inte äventyra hushållets överlevnad. I en tid då tillgången till alternativa barnbegränsningsmetoder (så vitt vi vet) var mycket begränsad var barnutsättning en form av sen abort med stor ekonomisk betydelse för hushållen, vilket framgår av de meningsskiljaktigheter som framträder i de norska kristenrätterna där frågan behandlas. I de norska lagar som nedtecknades i ett något tidigare skede av kristnandeprocessen än våra svenska, uppställs kompromisser mellan den starkt fördömande kyrkliga instansen och en mer traditionsbunden menighet gällande rätten att utsätta barn. Kyrkans företrädare var tydliga på den punkten; alla barn som föddes skulle döpas och födas upp! Under en övergångstid tillät man dock under vissa omständigheter att särskilt missbildade barn togs av daga. För att betona det moraliskt förkastliga i denna handling och öka den övergivande föräldrarnas skuld anvisas att man först skulle föra barnet till kyrkan och låta döpa det, sedan lägga det vid kyrkan och själv sitta bredvid och invänta barnets död medan man bad för dess själ. För en nutida läsare framstår kompromisserna som inkonsekventa och obegripligt omänskliga, men

i ljuset av den agenda som fördes (att helt utrota barnutsättningsbruket) var de troligen ganska effektiva (Mejsholm 2009:71-102).

I omnämningarna av bröstgivningen eller barnets första måltid som återfinns i de nordiska medeltidslagarna kan man utläsa att dess kanske viktigaste rituella funktion låg i legitimerandet av arvsrätten. Enligt det arvsystem som rådde under såväl vikingatid som medeltid kunde makar normalt inte ära varandra, "rätt" arv gick alltid framåt i släkten, det vill säga i rätt nedstigande led (Sawyer 1988). En hel del runstenar berättar dock om familjetragedier där en förälder blivit ensam arvtagare efter sitt barn – som i sin tur hunnit ära den andra föräldern. En sådan situation, ett s.k. bakarv, var en av få belägenheter där odalsjord kunde överföras från en familj eller släkt till en annan och här kunde det unga barnet ha en avgörande nyckelroll som arvsöverförare, vilket jag ska återkomma till. Man kan lätt förstå runresarnas behov av att redogöra för arvsordningen här, liksom digniteten i en ritual som bröstgivningen som precis som alla andra ritualer med laga kraft skulle bevitnas. När lagmaterialet förmedlar hur kyrkans företrädare plötsligen framför anspråk på att det kristna döpet skulle överta funktionen som arvslegitimerande ritual, innebär det överflyttande av en både social och ekonomisk definitionsrätt från familjens och gårdens egen domän till kyrkan. Det är i detta avseende viktigt att skilja på den kristna tron, som var personlig och säkerligen tilltalande i olika avseenden för den vikingatida befolkningen, och den kristna kyrkan som institution, vars etablering i en samhällsstruktur av enskilda gårdar/hushåll med hög grad av självbestämmande nog kunde vara lite knepig. Både kriminaliseringen av barnutsättning och övertagandet av definitionen av familjernas nya arvingar innebar betydande strukturella ingrepp i de enskilda hushållens autonomi vilket inte bör uppfattas utifrån religiösa dekret utan som ett led i att etablera Kyrkan som samhällsinstitution inom kulturområdet.

Ytterligare en ideologiskt betydelsefull institution övertogs av kyrkans professionella yrkesmän under övergången till medeltid, nämligen ritualerna kring de döda, begravningsväsendet. Om den gamla tiden med sin selektiva begravningsstanke och de synliga markörerna (gravhögar och stensättningar) efter familjens och gårdens föregångare kan uppfattas som elitistisk kanske den kristna begravningsideologin kan liknas vid en dödens socialdemokrati. Här var målet att alla

skulle med, alla medlemmar i den kristna gemenskapen skulle om möjligt begravas på kyrkogården. Endast i ett fåtal fall förnekades den avlidna individen tillträde till kyrkogården (jfr Nilsson 1989), men frågan är om man verkligen tillämpade dessa regler särskilt strikt till en början. Dopet var ett krav för begravning på kyrkogården. Utan kännedom om hur spridd kunskapen om nöddop var kan man ändå ifrågasätta om alla de spädbarn och för tidigt födda foster som återfinns på de tidiga kyrkogårdarna verkligen hade hunnit ta del av detta sakrament. I tidig medeltid företogs dop endast ett fåtal gånger per år i kyrkan, vilket innebär att merparten av de barn som dog tidigt kan ha dött odöpta (ungefär hälften av alla födda avled troligen före sin första födelsedag, de allra flesta inom första månaden: jfr t.ex. Welinder 1995).

Dopets arvslegitimerande funktion och därmed även det kyrkligt initierade kravet på att så skulle vara fallet, är en företeelse som är exklusiv för de skandinaviska länderna och Spanien (Carlsson 1972:225-234). Det är således inte en allmänt praktiserad princip inom det katolska kyrkoområdet, utan framstår snarast som en konstruktion anpassad just för kyrkans etablering inom den vikingatida samhällsform där arv och arvsgång hade stor ideologisk betydelse. Rätten att definiera det unga barnet som arvinge var således en angelägen fråga. Spännande nog kan en motsvarighet återfinnas i det arkeologiska materialet, nämligen i kyrkogårdsgravarnas organisation.

Närheten till det Heliga

I jämförelse med yngre järnålderns iögonfallande gravhögar och stensättningar vars uppgift har varit att minna om gårdens och släktens historia, framstår den kristna kyrkogården som ett jämställt gravrum utan individualistiska uttryck. Det är en chimär som delvis orsakas av det långa tidsavståndet till praktiken i fråga, eftersom gravområdet intill kyrkan organiserats efter en rumslik, hierarkisk princip utifrån hur nära eller långt ifrån de heliga handlingarna vid altaret som en grav var belägen. Ju närmare mässans heliga handlingar och martyrernas relikier, desto högre aktad var gravplatsen. Denna teologiskt grundade princip om "närheten till det heliga" finns formulerad i skriftkällor, men framförallt kan vi följa praktiken i det arkeologiska materialet (Andrén 2000). I motsvarande grad som närheten till altarplatsen uppfattades som angelägen var perifer placering nära kyrkogårdens avgränsning en mindre

önskvärd plats och vi kan ibland ana hur den sakrala rumshierarkin har översatts i sociala termer och gravens placering kommit att demonstrera inte bara individens värdighet inför Gud utan också i profant socialt hänseende. Platsen inne i kyrkan nyttjades sällan under tidig medeltid som gravplats för någon annan än kyrkans byggherre och dennes familj, platsen längst ut vid kyrkogårdens gräns uppges i norsk kristenrätt som avsedd för exempelvis trälar (se t.ex. Andrén 2005; Jonsson 2009 för närmare resonemang). Det är således klart att den teologiska underbyggnaden i rumsprincipen har översatts i sociala, och för allmänheten kanske mer begripliga, termer. Hierarkiska strukturer som uttryckts i döden anslöt till sådant som var gammalt och känt, och därmed lätt att förstå och ta till sig. Vi kan således betrakta den tidigmedeltida kyrkogården utifrån principen om närheten till det Heliga och i princip återskapa den sociala hierarki som gestaltats med hjälp av gravarnas placering. Denna bör dock inte uppfattas förenklat som en spegling av det levda samhället, eftersom aktörskapet bakom rumsgestaltningen är professionellt och specialiserat.

Låt barnen komma till mig

Det första som slår den som studerar medeltida kyrkogårdsgravar är den i princip alltid återkommande ansamlingen av spädbarnsgravar i kyrkans absoluta närhet, särskilt kring koret i öst. Detta förhållande har många gånger tolkats genom ett emotionellt filter som ett uttryck för den medeltida föräldrarnas fromma förhoppning om en bättre tillvaro för det späda barn som inte fick växa upp. En implicit förutsättning för en sådan förklaring är att *familjen* var avgörande instans för var det döda barnets grav skulle placeras, vilket inte alls var fallet. Senare under 1200-talet blomstade kommersen av gravplatser, då blev det mer allmänt så att man genom reda medel kunde påverka sin och sina närmastes placering på kyrkogården (se t.ex. Nilsson 1989:185-186) och vid ungefär samma tid började vi få ett helt annat utseende på kyrkogården, en blandad struktur som ger intryck av familjeområden och ibland till och med familjegravar (t.ex. Cinthio 2002). Den strukturen är sannolikt mer bunden till familjers och närståendes önskan. Den tidigmedeltida kyrkogården präglades som sagt istället av rumslik segregering utifrån ålder och kön, och det finns inget fog för att se någon annan upphovsman bakom distributionen av kyrkogårdens gravplatser än kyrkans förvaltare och yrkesmän (se också Gilchrist & Sloane 2005:46-47, 219).

Att de äldsta kyrkogårdarna ofta var könssegregerade med män i huvudsak placerade söder om kyrkokroppen och kvinnor främst i norr, har uppmärksammats av ett flertal forskare (t.ex. Gejvall 1960; Vretemark 1992; Nilsson 1994). Principen kan också förstås utifrån en bakomliggande teologi om mäns och kvinnors rörelsemönster under mässan och skilda områden för könen inne i kyrkan. Det fanns således en generell teologisk underbyggnad för denna praktik, men överföringen av köns (och -ålders)segregeringen till kyrkogårdsrummet tycks ha varit exklusiv för det skandinaviska kulturområdet. Det faktum att män och kvinnor placerats på varsin sida om kyrkobyggnaden och de späda barnen nära kyrkokroppen i takdroppet och kring koret – det vill säga så nära "det Heliga" man kan komma – måste tolkas utifrån aktörerna, de som de facto hade distribuerat gravplatserna, och dessas agenda. Den äldre skandinaviska traditionen med by-/gårdsgravfält som skapar ett synligt, rumsligt förhållande mellan de levandes tillvaro på gården och det förgångna som en historiefond understryker odalsideologins grund – jorden och arvet ska gå framåt i släkten, genom återopande av släktskap bakåt till de människor som gravmarkörerna representerar.

Möjligen är det i avsikt att försvaga detta band som kyrkans ämbetsmän under denna period segregerade familjer i döden. I de tidiga städerna har exempel på könssegregering ännu inte kunnat beläggas, vilket ytterligare förtydligar relationen till odalsideologin på landsbygden. Det bör sägas att den katolska kyrkan aldrig generellt har förordat segregering av män, kvinnor och barn – tvärtom har man framhållit värdet av att hålla ihop familjer i döden (Nilsson 1989). Om man utifrån detta kan dra slutsatsen att den nyetablerade kyrkoinstitutionen i det skandinaviska kulturområdet använde sin roll som begravningsförrättande instans för att demonstrera en ny ordning där individens förhållande till Gud var överordnad familj- gårds- och hus- hållstillhörigheten, vad innebar placeringen av de yngsta barnen på kyrkogårdens högst värderade gravplats?

Förfäder och arvingar – länkar i generationskedjan

Den slutsats man måste dra är att barn, i egenskap av arvingar och släktens/gårdens övertagande generation, hade en betydande roll inom den gamla och alltjämt självständiga traditionsformen och att det sannolikt främst var egenskapen som bärare av odalsideologin som var av intresse för den nyetablerade kyrkoinstitutionen. Striden för att överta ritualen som definierade gårdens arvingar och det demonstrativa avskiljandet av de späda barnens gravar illustrerar att barnets värde inför Gud och som församlingsmedlem nu skulle överordnas dess roll i familj och släkt.

Barn kunde således ha faktiska, framträdande och viktiga roller att fylla inom yngre järnålderns ideologiska system. Det faktum att vi inte finner så många spår av barndomen i det arkeologiska materialet motsäger inte en sådan tes, även om det i förstone kan tyckas så. En stor del av vårt material utgörs av gravar och dödens domän var alldeles tydligt inte i första hand den uppväxande generationens arena. Medan förfäderna på gravfältet representerade historien i sina manifesta installationer representerade barnet, arvingen, det levande livet och framtiden. På så sätt kan förfäder och arvingar sägas utgöra de yttersta länkarna i den generationskedja som var en så viktig komponent i odalsideologin. Det levande livet lämnar alltid spår, under senare år har t.ex. mängder av gårdsplatser från yngre järnålder undersökts, men här sätter vår arkeologiska förståelse ibland käppar i hjulet för tolkningen. Forsök att spåra levande barns aktiviteter, framförallt i form av leksaker i tidiga stadsmaterial eller på bytomter har hittills varit ganska fruktlösa. Sannolikt beror det på en anakronistisk förväntan om en specifik och urskiljbar materiell kultur som kan kopplas till barn, kanske med en tanke sänd till våra egna telningar som fyller hem och trädgårdar med spadar och dockor. Det finns dock inget stöd för att anta att forntida barn i någon större utsträckning förfogade över motsvarande materiell kultur. Troligare är att man, precis som i senare historisk tid, lekte med vad som fanns för handen, ofta samma redskap och föremål som omgav vuxenvärlden. Så urskiljer vi också den materiella kultur som återfinns i de få, men ändå existerande barngravar som finns från denna tid. Och det i sin tur betyder att all materiell kultur som återfinns t.ex. på en bytomt i lika stor utsträckning kan och ska relateras till barn som till vuxna, även om vi inte kan skilja de båda ålderskategorierna åt.

Barnens/arvingarnas arena var i första hand det levande livet. Att inta rollen som förfäder i händelse av dödsfall hade deras korta livsbana oftast inte kvalificerat dem för. Men hur ska vi då förstå de barn som faktiskt återfinns bland de vuxna på de traditionella gravfälten? En förklaring kan vara att en god del av dessa individer faktiskt hann skapa sig en plats i gårdens historia genom att ha överlevt minst en förälder och därmed tagit plats i kedjan av arvingar, även om han eller hon var mycket ung. Att överta ett arv och lämna det vidare i succession vid eget dödsfall bör ha varit fullt tillräckligt för en plats i berättelsen om gårdens alla ägare. Inte minst om gården i och med detta hamnade i någon annan familjs ägo, då den lilla förfadern/-modern faktiskt utgjorde starten på en ny släkts ägande.

Det är alltid svårt att förstå och rätt tolka undantag. Många barngravar från yngre järnålder är svåra att förstå, en av de kanske mest komplexa är den så kallade Vendlas hög i Vendels socken, som rumsligt såväl som begreppsmässigt relaterar till de kända båtgravarna något hundratal meter bort (Seiler uå). Vendlas hög innefattar fyra identiska begravningshändelser, vardera innehållande två individer: ett barn i åldern 4-6 år och en ung tonåring. Med en näst intill obehaglig precision har man upprepat den äldsta begravningsproceduren inre mindre än tre gånger. Kanske är Vendlas hög resultatet av en återkommande iscensatt ursprungsmyt (den äldsta parbegravningen i högen är också den äldsta kända graven i området) eller någon form av kultdrama. Och om så är fallet, har barnen dött en naturlig död eller har dödshändelsen ingått i det drama som illustreras? I vilket fall som helst är det inte någon ordinär grav och den ökar den samlade andelen begravda barn i området betydligt. Närheten och relationen till de spektakulära båtgravarna och den ställvisa likheten med dessas utrustning talar för att detta är "Hjälmbärarnas barn", det vill säga barn som på något sätt relaterar till båtgravssläkten och som i något exklusivt syfte, och mot normen, har begravts (Mejsholm 2011).

Spåren av en äldre barndom

Kanske har vi bäst förutsättningar att förstå den traditionella barndomen med hjälp av de barngravar som återfinns på de tidigkristna gravfälten. En av de tydligaste förändringarna som kan spåras när begravningsideologin skiftar från en förkristen idé till en kristen (förutom o-brända kroppar, minskande gravöverbyggnader, östvästligt orienterade skelettgravar, minskad mängd

gravartefakter o.s.v.), är faktiskt att barn, även spädbarn, i mycket stor utsträckning blir närvarande på gravplatserna igen. Barngravarna på de tidigkristna begravningsplatserna, som representerar det skede som föregår kyrkogårdarna, har en alldeles särskild potential. Kanske är det endast här, på gravplatserna som fortfarande handhas av gårdens befolkning, som vi kan uppfatta uttryck som relaterar till den vikingatida kulturens barndom. Att identifiera aktören som en professionell förvaltare av ett kyrkoämbete eller en företrädare för gård och hushåll är av avgörande vikt för att avsikten bakom gravens uttryck ska kunna förstås. I inget fall är det berättigt att utgå från känslomässiga förklaringar eller att snegla på vår egen tids barndomsuttryck, för detta är vi själva alltför avvikande från tidigare kulturer. Ett mer användbart verktyg vid tolkningen av barngravarna är att klargöra och spegla barngraven mot begravningsplatsens egen inre referens. Vad har varit vanligt på den här platsen under den tid som begravningar företagits? Utgör den unga individens grav en del i ett återkommande mönster eller är den ett exklusivt undantag? Rör det sig om ett ensamt barn i ett minneslandskap av vuxna förfäder bör tolkningen börja där, i vad som kan ha orsakat detta undantag. Den tredje, och om möjligt ännu viktigare förutsättningen för förståelsen av det vikingatida/tidigmedeltida barngravskicket är den som tidigare nämnts, nämligen att barndomens kultur och uttryck var fullständigt integrerad och sprungen ur den övergripande vuxenvärldens idéer. Om vi så betraktar boplatens restmaterial eller den ritualflora som kan spåras i våra tidigaste skriftkällor så framstår likheten mellan barnens och vuxenvärldens kulturformer som variationer på samma grundackord. Ett exempel på detta är den tidigare nämnda initiationsritualen som här kallas bröstgivningen.

Den första och sista måltiden

Många av barndomens ritualer med rötter i den vikingatida kulturen har starka form- och innehållsliga likheter med andra samtida ritualformer. "Knäsättning" (ett sätt att erkänna och offentliggöra ett barn) liknar exempelvis ritualen för överföring av jord, *skötning*, och benämns emellanåt på samma sätt (jfr Mejsholm 2009:103-109). Bröstgivningen ansluter också till den rika ritualflora som innefattar distribuerandet och delandet av mat och dryck. Otaliga är de exempel på att just skålande i dryck eller överlämnandet av mat har haft starka och innebördsrika implikationer inom den

äldre kulturen. Vi finner också ofta att denna symbolik har överförts på utensilier för tillredning och servering av mat och dryck (Isaksson 2000). Också i vikingatida gravar återfinns denna metaforik materialiserad och tolkas då vanligen utifrån den gravlagdes sociala position och funktion. Keramikkrärl är en vanligt förekommande artefakt i gravarna, inte minst i barngravar från och med den tid då kristna influenser gör att även barnen gravlades på de gemensamma gravplatserna. På de välkända gravplatserna i Birka, Grödbys på Bornholm och Myllymäki i Finland har en särskilt hög andel keramikkrärl noterats i just barngravar (Gräslund 1973; Wagnkilde & Pind 1991; Ylönen-Peltonen 2000. Det stora gravfältet i Fjälkinge, Skåne, från 900-tal innehåller endast jordbegravningar och av allt att döma är gravskicket starkt kristet influerat. Här finns också en stor andel barn, inte minst spädbarn under ett års ålder (Helgesson 1996). De 30 keramikkrärl som återfanns på begravningsplatsen fanns uteslutande i gravar med barn, företrädesvis inte nyfödda men under två års ålder. Flertalet krärl hade också en utformning som gjorde dem idealiska för matning för mindre barn. Lipidanalys av sju krärl gav vid handen att innehållet var förhållandevis mycket fettrikt och att det i påfallande många fall hade innehållit en anrättning baserad på mjölk från idisslare med någon vegetabilie (Isaksson 2007; Mejsholm 2009:184), det vill säga mat som ett ungt barn mycket väl skulle kunna äta. Med kännedom om innebörden i barnets första måltid ligger det nära till hands att förstå kärlet i barngravarna som en slags visuell representant för barnets sociala position i familjen och hushållet. Att kärlet finns i barnens gravar ska i vilket fall förstås som en medveten gest, med all säkerhet i något avseende med anknytning till den övergripande symboliska innebörden av att dela mat och dryck. Faktum är att kärlet, behållaren för den livgivande födan, också användes i en av de tidiga kristenrätterna från norskt område på ett i sammanhanget illustrativt sätt. När barnutsättning upphörde att fungera som utväg för att undvika svärförsörjda samhällsmedlemmar uppstod problematik kring hur ansvaret för oförsörjda barn skulle fördelas. Vi saknar förvisso kännedom om hur handhavandet såg ut i äldre tid, det ligger dock nära till hands att uppfatta det så att barnutsättning avsåg just sådana lägen. Frostatingslagen reglerade hur man skulle förfara med ett barn som föddes av en hemlös kvinna på en gård, om barnamodern dog. Barnet skulle döpas, sedan skulle uppfödningens ansvar delas mellan gårdarna en månad i taget. Det intressanta i sammanhanget är den detaljerade regleringen av överlämnandet från en

gård till en annan, man kan kanske här ana att en eller annan gårdsägare har nekat att ta emot och försörja ett föräldralöst barn. Den överlämnande parten skulle föra barnet till den mottagande gårdens gräns och där lägga ned det och dess matkrärl på marken. Om den mottagande gårdens husbonde valde att inte ta upp barnet, trots den synliga markören för dess status som initierad samhällsmedlem, fick han ansvara för detta. Vittnen till att överlämnandet hade gått korrekt till skulle också finnas om den överlämnande parten skulle gå straffri. Passagen återfinns i kapitlet om förbud mot barnutsättning (Äldre frostatingslagen kap 2:2, för källhänvisningar och tolkning, se Mejsholm 2009:107).

Även om vi inte helt och säkert kan rekonstruera innebörden i de handlingar som har format den sena vikingatidens barngravar finns det faktiskt ganska gott om referenser både till de skriftliga källorna och vuxenvärldens materiella metaforer. Förståelsen för att barnen var en integrerad del av tillvaron, i odalsideologins generationskedja, som förutsättning för gårdens fortlevnad och som aktörer i och mottagare av den materiella och immateriella tillvaron är det första och nödvändiga steget mot att göra dessa historiens "osynliga" synliga.

Forskningen som artikeln baseras på har finansierats av Berit Wallenbergs stiftelse.

Referenser

- Andrén, A. 2000. "Ad Sanctus – de dödas plats under medeltiden", *Hikuin* 27: 7-26.
- Arcini, C. 2007. "Elden utplånar inte allt", *Vägar till Vätland. En bronsåldersbygd i nordöstra Skåne 2300-500 f.Kr.* I: Arthursson, M. (red) Stockholm: 169-186
- Bennett, A. 1987. Graven – social och religiös symbol: strukturer i folkvandringstidens gravskick i Mälardalen. *Theses and Papers in North-European Archaeology* 18. Stockholm.
- Carlsson, L. 1972. "Jag giver dig min dotter." Trolovning och äktenskap i den svenska kvinnans äldre historia II. *Skrifter utgivna av Institutet för rättshistorisk forskning grundat av Gustav och Carin Olin, serie 1, 29.* Stockholm.
- Cinthio, M. 2002. *De första stadsborna. Medeltida människor och gravar i Lund.* Stockholm.
- Fabech, C. 1991. Samfundsorganisation og regional variation. Norden i romersk jernalder og folkevandringstid. I: Fabech, C. & Ringtved, J. "Samfundsorganisation, religiöse ceremonier og regional variation", Åhus: 283-304.
- . 1994. "Reading society from the cultural landscape. South Scandinavia between sacred and political power", I: Nielsen, P-O et al. (red) *The archaeology of Gudme and Lundborg. Papers presented at a conference at svendborg October 1991.* Köpenhamn: 169-183.
- Gejvall, N-G. 1960. *Westerhus. Medieval population and church in the light of skeletal remains.* Kungl. Vitterhets-historie och vetenskapsakademien, 43. Lund.
- Gilchrist, R. & Sloane, B. 2005. *Requiem. The Medieval monastic cemetery in Britain.* London.
- Gräslund, A-S. 1973. "Barn i Birka", *TOR* 15: 161-179.
- Hedelin, H. 1997. "Barngravar – speglingar av en verklighet?", I: *Bronsålder och äldre järnålder i Stockholms län. Två seminarier vid Stockholms länsmuseum.* Stockholm: 79-85.
- Helgesson, B. 1992. "En märklig fördelning. Ett senvikingatida gravfält i Fjälkinge, Skåne." *META* 1-2: 40-43.
- 1996. *Rapport. Arkeologisk undersökning 1990 Fjälkinge 35:60 m.fl. Fjälkinge socken, fornlämning 18 och 19.* Länsmuseum i Kristianstad 1996:5. Kristianstad.
- Herschend, F. 2009. *The Early Iron Age in South Scandinavia.* OPIA 46. Uppsala.
- Isaksson, S. 2000. Food and rank in the Early Medieval Time. *Thesis and Papers in Scientific Archaeology* 3. Stockholm.
- 2007. *Analys av organiska lämningar i keramik från Fjälkinges barngravar.* Arkeologiska forskningslaboratoriet Uppdragsrapport 47. Stockholm.
- Jonsson, K. 2009. *Practices for the living and the dead. Medieval and Post-reformation Burials in Scandinavia.* Stockholm Studies in Archaeology 50. Stockholm.
- Mejsholm, L. 2009. *Gränsland. Konstruktion av barn-dom och begravningsritual vid tiden för kristnandet i Skandinavien.* Diss OPIA 44. Uppsala.
- 2011. "Hjälmbärarnas barn. Gravkontext och aktörer i berättartraditionens tjänst", I: Fahlander, F. (red) *Spåren av de små.* Stockholm studies in Archaeology 54: 77-96.
- Mundahl, E. 1987. "Barneutbering" *Norskrift* 56: 1-78.
- Nilsson, B. 1989. De Sepulturis. Gravrätten i Corpus Iuris Canonici och medeltida nordisk lagstiftning. *Kyrkovetenskapliga studier* 44. Uppsala.
- 1994. Kvinnor, män och barn på medeltida begravningsplatser. *Projektet Sveriges kristnande Publikationer* 3. Uppsala.
- Pentikäinen, J. 1990. "Child abandonment as an indicator of Christianization in the Nordic countries", I: Ahlbäck, T. (red) *Old Norse and Finnish religious and cultic place-names.* Åbo: 72-91.

Sawyer, B. 1988. Property and inheritance in Viking Age Scandinavia; the Runic evidence. *Occasional Papers on Medieval topics 2*. Alingsås.

Seiler, A. uå. *Vendlas hög. Arkeologisk undersökning. RAÅ 8. Vendel, Vendel sn, Uppland. [opublicerad rapport]* Arkeologiska forskningslaboratoriet Stockholms Universitet. Stockholm.

Skre, D. 1996. *Herredømmet: bosetning og besittelse på Romerike 200-1350 e. Kr.* Oslo.

Vretemark, M. 1992. "Den könssegregerade kyrkogården – ett utslag av Mariakult?", *META 1-2*: 120-128.

Wagnkilde, H & Pind, T. 1991. "En gravplats ved ndr Grödbygård i Åker fra tiden omkring kristendomens införelse." *Fra Bornholms museum 1989-1990*: 53-66.

Welinder, S. 1995. "Barnens demografi", I: Welinder, S. & Johnson, B. (red) *Arkeologi om barn*. OPIA 10. Uppsala: 13-18.

Wikborg, J. 2007. Att nå den andra sidan. Om begravning och ritual i Uppland. *Arkeologi E4 Uppland – studier. Volym 2". De levande och de döda. Gravfältens kontinuitet och relation till bebyggelsen"*, I: Notelid, M. (red). Uppsala: 173-200.

Ylönen-Peltonen, R. 2000. "Interpreting Childrens Graves in Early Christian Cemeteries in Finland – two 11th – 13th Century Cemeteries in Southwestern Finland" *META*, 3: 46-55. (red.). *Gamla Uppsala i ny belysning*. Uppsala.



Alternativa tolkningsmodeller för urbaniseringsförloppet i östra Mälardalen

Per Gunnar Sidén
Stockholms universitet

Hur kan städers tillväxt bidra till att öka vår
förståelse av samhället under runstenarnas tid?

Inledning

Hur kan städers tillväxt bidra till att öka vår förståelse av samhället under runstenarnas tid? För att besvara den frågan ska jag börja med två utgångspunkter som strax ska utvecklas och nyanseras. För det första kan urbaniseringsgraden under en tidsperiod avspegla samhällsomvandlingens omfattning. För det andra förefaller runstenarnas tid vara en period då ingen omfattande stadstillväxt kan påvisas ha skett i Mälardalen till skillnad från i Danmark och Norge.

Konsekvensen av dessa två utgångspunkter blir att samhällsomvandlingen vid denna tid i våra grannländer Norge och Danmark hade en annan och mera djupgående karaktär än de samhällsförändringar som skedde samtidigt i Mälardalen.

Bilden blir emellertid mera komplicerad om man för in Birka i resonemanget. Inom forskningen finns nämligen två olika tolkningar av Birkas försvinnande och Sigtunas uppkomst på 970-talet, där frågan om Sigtuna ersatte Birka eller representerar en helt ny stadstyp står i centrum. Om den sistnämnda tolkningen accepteras skulle runstenarnas tid i östra Mälardalen ha inneburit ett samhällsekonomiskt brott med det förflutna.

Syftet med denna artikel är inte primärt att ta ställning i själva sakfrågan. Det skulle kräva en betydligt större utredning. I stället vill jag belysa hur de två tolkningarna av Sigtuna roll influerats av generella urbaniseringsmodeller och synen på samhället i östra Mälardalen under runstenarnas tid. Därigenom har tolkningarna av det arkeologiska materialet kanske i alltför hög grad passats in i en förutbestämd mall. I stället borde det arkeologiska materialet genom att jämföras med samtida typstäder tillåtas spela en mera självständig roll som en pusselbit som kan bidra till förståelsen av runstenarnas tid i östra Mälardalen. Innan vi går vidare behöver dock några centrala men dessvärre mångtydiga begrepp definieras för att undvika missförstånd.

Med stad avser jag en tätort, det vill säga en tätbebyggd plats med permanent boende invånare som livnär sig på icke-agrara näringar, således ett funktionellt tätortskriterium snarare än ett formellt. Under 1500- och 1600-talen hade de minsta städerna en folkmängd nedåt 200 invånare motsvarande ca 40-50 bebodda gårdar, vilket skulle kunna tjäna som en ungefärlig minsta storlek även för runstenarnas tid. Endast två

platser i Mälardalen kan då med säkerhet kallas städer vid denna tid, Sigtuna och omedelbart före runstenarnas tid Birka.

Termen urbanisering använder jag i dess demografiska betydelse. Ett geografiskt område urbaniseras, förenklat, när dess stadsbefolkning växer snabbare än landsbygdsbefolkningen. Detta innebär att urbaniseringsgraden, stadsbefolkning dividerat med totalbefolkning, ökar. Deurbanisering är dess motsats. Landsbygdsbefolkningens tillväxt i Norden under runstenarnas tid kan dock knappast skattas med någon större precision. Diskussionen om skillnaderna inom Norden får därför utgå från städernas befolkningstillväxt.

Med samhällsomvandling slutligen avser jag ett komplex av mer eller mindre parallella ekonomiska, sociala, politiska och kulturella omvandlingar av en omfattning som skiljer sig kvalitativt och kvantitativt från förändringarna under föregående och efterföljande period. Samhällsomvandling bör skiljas från samhällsförändringar som mer eller mindre ständigt pågår i samhällen som inte lever helt isolerade.

Jag kommer först att kort redogöra för stadstillväxten i Norden under runstenarnas tid. Därefter övergår jag till hur urbanisering hänger samman med samhällsomvandling. Viss insikt i urbaniseringens drivkrafter kan fås genom att studera vilken typ av städer som växer fram. Denna koppling mellan stadstyper och städers roll i samhället diskuteras. En enkel fasmodell som beskriver hur den medeltida västeuropeiska samhällsomvandlingen avspeglas i de olika stadstypernas tillväxt presenteras sedan. Denna modell utgör avstamp för en genomgång av de argument som åberopats för respektive tolkning av Sigtunas samhällsroll. Artikeln avslutas med en diskussion om hur man skulle kunna komma vidare i denna fråga.

Stadstillväxten i Norden

Birka decennierna fram till övergivet på 970-talet och Sigtuna under runstenarnas tid förefaller vara ungefär jämförbara storleksmässigt. På en yta av ca sju hektar eller något mer kan en befolkning på i storleksordningen tusen personer ha bott. (Tesch 1990a:11; Tesch 1990b:35; Ambrosiani & Erikson 1996:62; Ambrosiani 2000:366).

Kunskapen om Sigtunas bebyggelseutveckling innehåller fortfarande en rad luckor, framför allt när det gäller dateringen av bebyggelseexpansion och -kontraktion i ytterkanterna. Vissa tendenser kan dock möjligen urskiljas. Det tidigaste Sigtuna, slutet av 900-talet, har på några håll visat sig vara glesare bebyggt än under senare faser. Under första hälften av 1000-talet förefaller så bebyggelsens utbredning nå ett maximum, för att sedan minska på sina ställen i väster och norr under andra halvan av 1000-talet (Douglas 1978:94; Wikström 2007; Ljung & Wikström 2008:55; Wikström 2010:110ff). Möjligen ökar därefter utbredningen i öster i början av 1100-talet (Wikström 2004; Wikström 2008:2). Totalt sett är det dock svårt att med säkerhet belägga någon större förändring av folkmängden i Sigtuna vare sig under runstenarnas tid eller jämfört med föregångaren Birka. Om landsbygdsbefolkningen samtidigt växte skulle det därmed till och med peka mot deurbanisering, alltså att urbaniseringsgraden minskade.

Någon annan stad går inte säkert att belägga i östra Mälardalen under runstenarnas tid. Avsaknaden av större mängder tidigmedeltida massmaterial som äldre svartgods eller ledartefakter som enkelkammar är slående. Antalet funna enkelkammar (hela och fragment) i Sigtuna översteg 1000 redan när Medeltidsstadens rapport skrevs 1978 (Douglas 1978:82). I alla övriga orter i hela Mälardalen som senare under medeltiden uppträder som städer uppgår antalet, mig veterligen, till två, båda funna i Västerås (kv Linnea), plus ett enkelkamfodral och ett flertal enkelkamfragment funna i Strängnäs (kv Rådstugan och kv Bodarne). Antalet äldre svartgodsskärvor förefaller överstiga 100 000 i Sigtuna. Övriga orter når inte ens sammantagna upp till 1000.

Detta utesluter inte att ansatser till mindre tätorter kan ha funnits, men dessa har då varit så små i förhållande till Sigtuna att den totala bilden knappast förändras. Sigtunas totala dominans gör att man, utgående från det gängse måttet på demografisk urbanisering, stadsbefolkningens storlek, knappast kan tala om en pågående urbanisering i Mälardalen under runstenarnas tid.

I sammanhanget bör även Visby nämnas som förefaller ha vuxit under 1000-talet. Det har föreslagits att staden vid denna tid kan ha haft 70-80 tomter, vilket i så fall skulle innebära att staden kan ha varit ungefär hälften så stor som Sigtuna (Westholm 1978:69f och 75f).

I västra Norden ser bilden helt annorlunda ut. Decennierna

efter Sigtunas uppkomst på 970-talet och framåt uppstår där en rad städer som sedan fortsätter att växa under runstenarnas tid. Oslo, Trondheim och Bergen är de största norska exemplen (Helle 2006:41ff; Andersson, Hansen & Øye (red) 2008:24f, 87f). I Danmark kan Roskilde, Viborg och Lund nämnas (Andersson et al. (red) 2008:169f, 185ff, 263). I Danmarks fall växer dessutom de befintliga hamnstäderna Ribe och Århus samtidigt som handelsplatsen Ålborg antar stadslik form. (Andersson et al. (red) 2008:155, 200ff, 222). Mera tveksamt är väl om de fynd och bebyggelsepå i Lödöse och Skara som daterats till 1000-talet kan ses som belägg för rena städer.

Urbanisering som ett mått på samhällsomvandling

Den som kanske mer än andra kommit att förknippas med urbanisering som ett sätt att identifiera samhällsomvandling är Gordon Childe. Childe myntade på 1920-talet begreppet "The Urban Revolution" för att beskriva den samhällsomvandling som skedde när de tidiga högkulturererna uppstod för 5000 år sedan (Smith 2009:6).

Childe kom senare, 1950, att vidareutveckla sina idéer till en lista med tio mer eller mindre universella kännetecken för en högkultur. Denna inkluderar stora städer, arbetsdelning, fjärrhandel och skrift men framför allt den religiösa och världsliga maktens olika uttryck. Childe såg nämligen städerna som maktens uppborädscentra i första hand och inte marknadsstäder, det vill säga maktförhållanden snarare än marknadsmekanismer styrde jordbruksöverskottet till städerna (Childe 1950:12 (Childes punkt 5)).

Childes observationer var kvalitativa och utgick från samhällen där marknadsmekanismer troligen spelade en underordnad roll. Från ekonomihistoriskt håll har utgångspunkten i stället varit kvantitativ och marknadsekonomisk. Paul Bairoch har pekat på den höga graden av samvariation mellan real BNP/capita och urbaniseringsgrad genom att jämföra fjorton europeiska länder vid fem olika tidpunkter 1800-1910. Ännu högre är korrelationen om utvecklingen av BNP/capita och urbaniseringsgrad studeras för ett enskilt land över samma tid. Ekonomisk utveckling och urbanisering går således hand i hand och förefaller göra det också för förindustriella samhällen även om måtten på ekonomisk tillväxt då får knytas till ökning av jordbruksproduktiviteten, utrikeshandeln och städernas

protoindustriella produktion, menade Bairoch (Bairoch 1988:334f, 355, 359).

De senaste två årtiondena har dessutom en rad försök gjorts att så att säga bakvägen beräkna förindustriell ekonomisk tillväxt och BNP/capita-utveckling utgående från olika tidsserier för de senaste två årtusendena. I dessa försök har folkmängden i städerna och/eller urbaniseringsgraden utgjort en hörnsten, eftersom *"These figures are indeed among the few more or less reliable data available for the pre-industrial age, making it possible to chart and analyse long-term trends and spatial structures"* (Bosker, Buringh & van Zanden 2008:6).

Urbanisering som ett mått på samhällsomvandling har dock sina tydliga begränsningar. Det är samhällsomvandlingarnas ekonomiska konsekvenser som kan avläsas, såsom effektivare marknadsmekanismer eller etablerandet av kraftfullare maktsystem. Samhällsförändringar som inte ger en nettopåverkan på samhällsekonominns reala tillväxt i form av till exempel ökad jordbruksproduktivitet påverkar inte urbaniseringsgraden. Så till exempel åtföljdes inte reformationen av en generell ökning av urbaniseringsgraden i Nordeuropa, trots dess betydelse för samhällsutvecklingen och att den till och med utgör gränsen mellan två tidsepoker.

Av detta resonemang följer att skillnader i städernas tillväxt i olika delar av Norden under runstenarnas tid skulle kunna fungera som en grov indikation på skillnader i ekonomisk samhällsomvandling. Eftersom stadstillväxten var kraftfull i Norge och Danmark men inte ens mätbar i östra Mälardalen skulle slutsatsen då bli att nettoomvandlingen av samhällsekonomin var väsentligt kraftfullare i Norge och Danmark.

För att komma längre i frågan om städernas funktion i samhället och därmed den ekonomiska omvandlingens ursprung behöver dock andra metoder användas. Det förefaller nämligen finnas en koppling mellan dominerande stadstyp och samhällssystem. När en viss typ av städer utvecklas starkare än andra skulle detta kunna indikera vilka drivkrafter som driver på denna samhällsförändring.

Vilka är då dessa olika stadstyper eller typer av platser?

Tre typer av städer

Clas Theodor Odhner menade för 150 år sedan att Sverige redan under runstenarnas tid hade två olika typer av "betydande orter", "först sådana, som af ålder varit medelpunkter för de särskilda landskapen både i politiskt och religiöst afseende". "Detta hade åter helt naturligt gifvit anledning till handel och köpenskap på dylika platser." "Det andra slaget utgöres af sådana vid eller nära kusten belägna orter, hvilkas betydelse egentligen berodde på deras fördelaktiga läge såsom beröringspunkter med främmande, såsom handelsplatser." (Odhner 1860:10f).

Odhners indelningsgrund, nämligen ortens funktion för landsbygden och dess geografiska läge, och hans koppling mellan funktion, läge och influenser utifrån var mycket insiktsfull. Det Odhner identifierade var nämligen inget mindre än den uppdelning i centralorter/centralplatser och kustnära portalstäder (gateway cities) som först med Paul M. Hohenberg och Lynn Hollen Lees' *The Making of Urban Europe 1000-1950* fått ett tydligare genomslag inom nordisk förmodern urbanforskning (Hohenberg & Lees 1995:47ff, särskilt 65; Bitsch Christensen 2004:13ff; Helle 2006; Mikkelsen 2012).

I Hohenberg och Lees' modell, till skillnad från Odhners, är städerna dock inte isolerade öar utan delar i stadssystem, det vill säga system där städerna intagit olika roller i förhållande till varandra. När det gäller centralorterna utgår beskrivning från Walter Christallers inflytelserika centralortsteori medan portalstäderna placeras som noder i internationella handelsnätverk med föregångare i till exempel James Vances merkantila modell för utomeuropeiska kolonier. För runstenarnas tid är dock systemtänkandet för centralorternas del endast delvis tillämpligt för nordiska förhållanden på grund av det begränsade antalet städer och den begränsade integrationen. Jag kommer därför att lägga tonvikten på stadstypernas snarare än stadssystemens egenskaper.

Christallers centralorter har en lokal, regional eller nationell roll för att tillhandahålla varor och tjänster för det omland i vars mittpunkt staden ligger. Placeringen i ett områdes mitt ger centralorten en konkurrensfördel gentemot andra platser i området och leder till stabilitet.

Medan dessa marknadsekonomiska funktioner stod i centrum i Christallers centralortsteori lägger modernare forskning inklusive Hohenberg och Lees även vikt vid

centralortens politiska, administrativa och religiösa/kulturella funktioner. Dessa funktioner är inte baserade på marknadsekonomiska relationer utan på årligen återkommande obligatoriska avgifter, i form av skatter, tionde och avrad (arrendeavgifter) från omlandet, som konsumeras i staden. I den urbanhistoriska litteraturen betecknas därför denna typ av städer där dessa funktioner dominerar som uppbördsstäder eller konsumtionsstäder.

Inom nordisk medeltidsarkeologi har de tidiga städernas roll som centra för maktutövning kommit att betonas särskilt starkt i tillägg till uppbördsfunktionerna. Stadssystemet inklusive stadernas fysiska placering i landskapet ses här som i huvudsak ett resultat av medveten planering och styrning. Även detta är en viktig skillnad mot Christallers centralortsteori där städernas fysiska lokalisering är ett spontant resultat av avståndet till andra städer. Det gör det motiverat att se Christallers centralortsteori och den maktpolitiska centralortsteorin som två olika teorier med varsin idealstadstyp, den marknadsekonomiska centralorten/marknadsstaden respektive den maktpolitiska centralorten/uppbördsstaden.

Den tredje idealstadstypens, portalstadens, roll är i stället att fungera som en portal mot omvärlden vilket innebär ett geografiskt läge vid havet, en gränsflod eller annat gränsområde i det befolkade områdets utkant. Internationell eller interregional handel utgör ryggraden i ekonomin, där staden ingår som en nod i ett handelsnätverk. Eftersom staden endast fungerar som en nod mellan avlägsna producenter och konsumenter är den geografiskt betydligt lättare utbytbar än centralorten.

Kulturellt fungerar portalstaden som inkörsport för utifrån kommande influenser och dess befolkning är i större eller mindre utsträckning kosmopolitisk, medan däremot centralorterna står fast rotade i det nationella. I ett havsbaserat kolonialt system har portalstaden dessutom en roll som administrativt brohuvud.

Tre olika modeller eller teorier för städernas funktioner i det äldre samhället förefaller alltså stå mot varandra: Christallers marknadsekonomiska centralortsteorin, den maktpolitiska centralortsteorin med uppbördsstäder och nätverksteorin med fjärrhandelsnoder.

Motsättningen är dock delvis skenbar. Hohenberg och Lees betonar att centralortssystem och nätverkssystem fungerar parallellt och kompletterar varandra. Vidare

innehåller i synnerhet större mångfunktionella städer drag av alla tre stadstyperna. En regions största stad kan vara både den dominerande importhamnen, centrum i större marknadsekonomiskt centralortssystem och uppbördcentrum för konsumtion av skatteintäkter, biskopstionde och jordräntor för ledande adelsfamiljer.

En västeuropeisk fasmodell

Proportionerna mellan dessa tre stadstyper, eller mera generellt dessa tre grupper av stadsfunktioner, har inte varit likadan i alla regioner eller konstant genom historien. Att en viss samhällstyp och därmed en viss fas i samhällsutvecklingen domineras av en viss stadstyp är den bärande tesen i vad som skulle kunna kallas den västeuropeiska fasmodellen.

Den första fasen, västeuropeisk tidig medeltid från och med kristnandet och uppkomsten av en fastare kungamakt, ses som dominerad av uppbördsstäder i en ekonomi med självhushållande gods (Holt 2000:81f; Nicholas 2003:9ff; Helle 2006:26). Handel och hantverk för en marknad utanför staden var av underordnad betydelse. Parallellt kan här dras till Childes syn på de tidiga civilisationernas städer.

I den andra fasen, västeuropeisk högmedeltid (1000-1300), får det högmedeltida godssystemet genomslag i det som kan ses som den ekonomiska sidan av feodalismen. Skatteintäkter i pengar och systemet med landbogårdar som betalar sin avrad (arrende) i pengar resulterar särskilt från andra hälften av 1100-talet i ett marknadsekonomiskt centralortssystem med lokala marknadsstäder i botten. (Nicholas 2003:33ff; Holt 2007:132 & 142).

I den tredje fasen slutligen, västeuropeisk senmedeltid (1300-1500/1540) och framåt får utrikeshandels gradvis större betydelse varvid andelen hamnstäder ökar bland de rikaste städerna. (Kowaleski 2000:467; Nicholas 2003:3).

Modellen skall inte tolkas som att de olika stadstyperna trängde ut varandra. Snarare handlar det om lager av funktioner som läggs ovanpå varandra. De administrativa centralortsfunktionerna fortsätter att utvecklas även efter att de marknadsekonomiska funktionerna kommit att dominera. Vidare går fjärrhandels tillväxt som en röd tråd genom samtliga faser.

Den västeuropeiska fasmodellen med dess koppling till samhällsekonomins utveckling är för nordiskt vidkommande tydligt utmejslad i Anders Andréns avhandling om den danska medeltida urbaniseringen (Andréns 1985:71ff, 120). I fas 1 uppstår en rad uppbördsstäder, ofta inne i landet såsom Lund och Viborg, som stödjepunkter för centralmakten. Under fas 2 sker den stora tillväxten av marknadsstäder medan fas 3 kännetecknas av kraftig tillväxt i ett antal exporthamnar, främst vid Öresund. I Andréns modell är dock fasernas kronologi något förskjutet. Fas 1 uppstår först kring år 1000 medan fas 2 tar över ca 1150 (Andréns 1989:131ff). Detta är en fullt logisk anpassning till den nordiska periodiseringen av tidig medeltid och högmedeltid där dessa två perioder börjar senare än i den västeuropeiska periodiseringen.

I Norden föregås fas 1 av en fas dominerad av fjärrhandelsstäder från 700-talet till ca år 1000 (Helle 2006:30ff). Exempel på städer i denna fas 0 är Ribe, Hedeby och Birka. Dessa tidiga fjärrhandelsstäder och handelsplatser hade sina motsvarigheter även utanför Norden längs Nordsjöns och Östersjöns kuster och längs de ryska floderna under Västeuropas fas 1.

Vi kan således urskilja en dansk variant av den västeuropeiska fasmodellen med dels en fas 0 med ett mindre antal fjärrhandelsstäder och dels en dansk/nordisk kronologi i stället för en västeuropeisk när det gäller fas 1 och 2. Frågan är nu i vilken utsträckning denna modell även kan tillämpas på Norge och Sverige efter fas 0.

Fasmodellen i Västeuropas periferi

När det gäller Norge har Knut Helle argumenterat för en fasindelning som kronologiskt sammanfaller med Andréns men med ett något annat innehåll under fas 2. Helle ser nämligen för Norges högmedeltida fas 2 fjärrhandel och uppbörd som de huvudsakliga drivkrafterna snarare än inrikeshandeln (Helle 2006:74ff).

Richard Holt har i en intressant artikel om den medeltida norska urbaniseringen, i linje med Helle men mera explicit, pekat på att Norge förefaller sakna den västeuropeiska fas 2, det vill säga det högmedeltida steget med marknadsekonomiska centralorter (Holt 2007:140ff). Detta skulle då också, enligt Holt, kunna förklara varför Norges medeltida urbaniseringsgrad aldrig nådde högre än 5 %. I England har urbaniserings-

graden uppskattats till 20 % redan kring år 1300 (Holt 2000:103)

Längre ut i periferin blir det ännu svårare att tillämpa fasmodellen. På Irland fortsatte fas 0 att dominera fram till åtminstone 1190-talet, varefter ett direkt kliv till fas 2 togs som ett resultat av att den engelska erövringen (Holt 2007:144). När det gäller Finland är det tveksamt om de handelsplatser som fanns under runstenarnas tid alls kan betecknas som städer (Gardberg 1987:11).

Den västeuropeiska fasmodellen och dess danska variant är lockande genom sin koppling mellan samhällssystem och stadstyper men kan alltså inte utan vidare överföras på omgivande länder under runstenarnas tid. Vi måste räkna med att hela fasen kan saknas. Avsaknaden av tydlig stadstillväxt i östra Mälardalen under runstenarnas tid pekar mot att det kan ha varit fallet även här.

Två alternativa tolkningar av Sigtunas roll

När det gäller Sigtunas roll och kontinuiteten bakåt i tiden till Birka har två alternativa förklaringar framförts. Sigtuna har dels setts som något helt nytt i form av en maktpolitisk centralort utan kontinuitet bakåt, dels som en fjärrhandelsnod och därmed efterföljare till Birka. Med den maktpolitiska tolkningen skulle därmed Mälardalen ansluta till den västnordiska fasmodellen, men med det viktiga undantaget att fjärrhandeln krympt ihop innan fas 1 etablerats. Den merkantila tolkningen bygger däremot på att fas 0 levte kvar och att en västnordisk fas 1 aldrig uppstått i Mälardalen under runstenarnas tid. Låt oss granska de två tolkningarnas argument.

Den främste företrädaren för den maktpolitiska tolkningen är Sten Tesch, under 25 år chef för Sigtuna Museum. Tesch menar att Sigtuna fungerade som ett brohuvud i östra Mälardalen för en kungamakt med en förmodad tyngdpunkt i Götaland. Staden symboliserar därmed något helt nytt, nämligen "det maktpolitiska rummet". *"Den reglerade stadsplanen, kungsgården i centrum, den regelmässiga byggnationen på stadsgårdarna, myntningen, guldets närvaro, frånvaron av påtagliga arkeologiska belägg för något omfattande hantverk - mer än tillverkning av vackra saker, eller handel - mer än statusobjekt från KievRus-riket och Bysans - är allt belägg för detta"* (Tesch 2007a:109).

Under senare delen av runstenarnas tid får Sigtuna betydelse även som kyrklig centralort.

Vilka var det då som bodde i Sigtuna och vad livnärde de sig på, om nu handel och hantverk för en marknad spelade en underordnad roll? Tesch menar med hänvisning till Snorri Sturlusons norska kungasagor "Heimskringla" att tomterna i Sigtuna delats ut av kungen till "småkungar, hövdingar och andra "storbönder"" för att skapa personliga lojalitetsband i uppbyggandet av ett kristet rike (Tesch 2007a:94ff). "Hela staden i sig, kungsgården och de ca 140 stadsgårdstomterna, är det fysiska uttrycket för dessa relationer och gårdsägarnas tro och förhoppningar på den nya kristna kungamakten" (Tesch 2007b:239)

Dessa storbönder bodde på sina gårdar på landet men vistades i staden när kungen var där. Övriga tider höll man folk på stadsgården som försågs med livsmedel från gården på landet.

Den merkantila tolkningen, Sigtuna som en nod i ett internationellt handelsnätverk, representeras till exempel av Björn Ambrosiani som var projektledare för utgrävningarna i Birka 1990-95. Ambrosiani menar att den troligaste förklaringen till Birkas försvinnande är rent teknisk. De internationella handelskeppen har blivit för stora för att dras över land vid Södertälje och har i stället måst seglas runt Södertörn. Birkas läge har då blivit mindre centralt, varvid "Birkas funktioner flyttades till en ny plats, Sigtuna" (Ambrosiani 2000:372).

Även Mats Roslund har, utgående från Sigtunas keramik och smycken, pekat på kontinuiteten bakåt: "Staden var under sina första 250 år centrum för kontakterna med Rus' som Birka upprätthöll tidigare" (Roslund 2010:43). Roslund understryker även Sigtunas kosmopolitiska karaktär, ett vanligt kännetecken för noder i fjärrhandelsnät: "Ruserna finns på flera nivåer i samhället, från bojare till trälare, och relationen är varierad, intensiv och kontinuerlig".

Med hänvisning till kungamaktens ambulerande tillvaro tilldelar Ambrosiani inte Sigtuna någon administrativ roll av betydelse. "Endast på en enda punkt har de tidiga städerna fått en direkt administrativ roll för omlandet. Det gäller de kyrkliga frågorna"... "Ur denna synvinkel får Sigtuna sin speciella roll som det första biskopssätet i Mälardalenområdet" (Ambrosiani & Erikson 1996:83). Funktionen som biskopssäte blev dock en parentes i

Sigtunas historia.

Ambrosiani menar vidare att tillförseln av livsmedel till Birka skedde på marknadsmässiga villkor genom betalning med enklare hantverksprodukter och handelsvaror och alltså inte genom reglerad uppbörd (Ambrosiani 2000:374). Detta borde då även vara fallet i Sigtuna om Birkas funktioner ses som överflyttade till denna stad.

De två tolkningarna ger alltså två helt olika bilder av Sigtunas roll i östra Mälardalen under runstenarnas tid. Med tanke på kopplingen mellan stadstyper och samhällssystem är det därför inte särskilt märkligt att de två tolkningarna bygger på helt olika syn på hur samhället var organiserat under perioden och på frågan om kontinuitet eller brott i utvecklingen jämfört med föregående period.

Skillnaden framgår av en diskussion mellan Tesch och Ambrosiani om det svenska rikets uppkomst (Seidel 1992). Ambrosiani lägger där tonvikten vid den gradvisa utvecklingen av ett rike med bas i Mälardalen. Ett svearrike som även omfattat delar av Götaland finner Ambrosiani belägg för åtminstone sedan 800-talet. Först under andra halvan av 1000-talet sker en förskjutning av makten mot Västergötland.

För Sten Tesch utgör Erik Segersäll, Sigtunas förmodade grundare, en vattendelare mellan två olika politiska system. Tiden före Erik representerar en fas med regionala småkungar. Erik står däremot för en ny kungamakt som med bas i Götaland och med hjälp av kyrkan och brohuvudet Sigtuna får kontroll över hela riket, en utveckling med paralleller i Danmark och Norge.

Slutdiskussion

Trots tillgång till samma arkeologiska och historiska källor kan alltså Sigtunas roll i Mälardalen ges två helt olika tolkningar beroende på genom vilka glasögon källorna tolkas. Om den merkantila tolkningens kontinuitet Birka-Sigtuna kombineras med avsaknaden av stadstillväxt framträder bilden av samhällsekonomisk kontinuitet. Religionsskiftet skulle därmed inte ha resulterat i några större samhällsekonomiska förändringar under runstenarnas tid utan först senare. Med en maktpolitisk tolkning sker däremot en dramatisk omställning när Mälardalen förlorar sin nod i fjärrhandelsnätet men samtidigt snabbare och tidigare än i

Norge och Danmark får en helt ny typ av stad.

Min avsikt är inte att ta ställning i själva sakfrågan utan i stället att föreslå hur man skulle kunna komma vidare. Därvid kan de tre tidigare nämnda kriterierna för att särskilja stadstyper, det vill säga läge, ekonomiskt fundament och öppenhet mot omvärlden, vara en lämplig startpunkt. Om vi med hjälp av dessa kriterier med större säkerhet skulle kunna identifiera vilken stadstyp Sigtuna verkligen till övervägande del tillhörde skulle detta bidra till förståelsen av samhällsekonomin under runstenarnas tid.

Det första kriteriet, läget, är dock tyvärr inte så utslagsgivande. Sigtuna ligger visserligen vid vad som då var en vik i Östersjön, vilket är en utmärkt placering för en handelsstad, men läget är även relativt centralt i förhållande till centralbygderna i sydvästra Uppland. Kriteriet är mera användbart när de största befolkningskoncentrationerna ligger i inlandet som i Götaland. Paren Gamla Lödöse - Skara och Söderköping - Skänninge är här tydliga exempel.

När det gäller det andra kriteriet, den ekonomiska grundvalen för Sigtuna, är en absolut nyckelfråga som måste besvaras vad som händer med Mälardalens fjärrhandel från slutet av 900-talet. Etablerandet av fasmodellens fas 1 i Danmark innebar ju att även handelsstäderna vid kusten växte och man skulle därför ha förväntat sig detsamma i östra Mälardalen. Att en starkt kungamakt och kyrka skulle innebära minskad efterfrågan på importvaror framstår som mindre sannolikt. Kan utbudet av importvaror ha minskat, till exempel till följd av osäkrare handelsvägar?

Svaret bör kanske i första hand sökas utanför Birka och Sigtuna. Om det handlar om en dramatisk och generell nedgång av handelsvolymerna bör en samtidig nedgång i övriga fjärrhandelsnoder runt Östersjön och inåt Ryssland kunna påvisas. Tills vidare kan konstateras att silver fortsatte att strömma in i Östersjöområdet även efter 970-talet vilket talar mot en dramatisk nedgång. Birkas 200 år motsvarar tidsmässigt ungefär den period som islamiska mynt importerades medan tyska och i början även engelska mynt dominerade under Sigtunas första 200 år. Antalet islamiska mynt funna inom Sveriges nuvarande gränser uppgår till ca 85 000, varav flertalet från 900-talet. För tyska och engelska mynt är motsvarande siffra ca 140 000 med en topp ca 990-1050 (Malmer 2010:15f). Alternativet en omorganisering

av handeln till ren storbondehandel skulle dock närmast förutsätta en försvagad kungamakt och kan därför uteslutas. Slutligen skulle man kunna tänka sig att Birka konkurrerats ut av någon annan nod, ett inte helt ovanligt händelseförlopp i fjärrhandelsnät. Visbys storhetstid ligger dock ett par århundraden längre fram i tiden.

En systematisk jämförelse av primärmaterialet från de arkeologiska undersökningarna i Birka och Sigtuna är vidare av avgörande betydelse. Exakt vilka spår av handel och hantverk är det som saknas i Sigtuna men finns i Birka? Hur kan man visa att dessa skillnader inte är resultatet av olika bevarandeförhållanden? Hur kan vi bedöma den relativa betydelsen av handelsvaror som inte bevarats, till exempel salt?

Slutligen bör Sigtunas kulturella orientering undersökas ytterligare. En orientering utåt mot omvärlden där paralleller finns i andra nätverksnoder skulle visa på Sigtunas roll som handelsstad medan en kulturell slutenhet och orientering mot omlandet skulle peka mot en roll som centralort. Återigen väger det arkeologiska materialet då tungt. Finns det typer av arkeologiskt material i Birka, inklusive byggnadsskicket, som har sina paralleller i andra nätverksnoder medan motsvarande typ av material i Sigtuna representerar en lokal tradition utan motsvarigheter utanför Mälardalen eller det medeltida Sverige? I vilken utsträckning går det verkligen att belägga att en viss typ av importföremål, lokalt tillverkade föremål eller gravar kan knytas till etnicitet?

Det kan tyckas vara väl högt ställda krav, men skillnaderna i det arkeologiska materialet mellan en nätverksnod som Gamla Lödöse och en centralort som Skara är förvånansvärt stora trots ett avstånd av endast några mil. Så till exempel finns en tydlig skillnad mellan Gamla Lödöse och Skara i fördelningen mellan importerat renhorn och lokalt älghorn som råvara för tillverkning av tidiga kammar (innan ben blev den fullständigt dominerande råvaran). Andelen importkeramik är hög i Gamla Lödöse men mycket låg i Skara osv.

Genom fördjupade analyser av Sigtunas ekonomiska bas och kulturella orientering, framför allt i jämförelse med Birka, borde det alltså vara möjligt att uttala sig säkrare om vilket typ av stad Sigtuna representerar. Sigtuna skulle då på egna meriter kunna bidra till förståelsen av samhället i östra Mälardalen under runstenarnas tid.

Referenser

- Ambrosiani, B. 2000. *Birka. Arkeologi i Norden. 2*, s 366-375. Stockholm.
- Ambrosiani, B.; Erikson, B. G. 1996. *Birka Vikingastaden Volym 5*. Stockholm.
- Andersson, H., Hansen, G. & Øye, I. (red.) 2008. *De første 200 årene - nytt blikk på 27 skandinaviske middelalderbyer*. Bergen.
- Andrén, A. 1985. *Den urbana scenen. Städer och samhälle i det medeltida Danmark*. Malmö.
- 1989. State and towns in the Middle Ages. The Scandinavian experience. *Theory and Society*, s 585-609
- Bairoch, P. 1988. *Cities and economic development. From the dawn of history to the present*. Chicago.
- Bitsch Christensen, S. 2004. De danske middelalderbyers fremkomst, udvikling og udforskning - et bud på nogle hovedlinjer. I *Middelalderbyen*, s 13-61. Århus.
- Bosker, M. Buringh, E. & van Zanden, J. L. 2008. *From Baghdad to London: The Dynamics of Urban Growth in Europe and the Arab World, 800-1800*. [Utrecht]. <http://www2.econ.uu.nl/users/marrewijk/newgeo/pdf/bagdadaarlonon-dec2008.pdf> (hämtat 2013-09-08)
- Childe, V.G. 1950. The Urban Revolution. I *Town Planning Review*, 21, s 3-17
- Douglas, M. 1978. Sigtuna. *Medeltidsstaden 6*. Göteborg
- Gardberg, C. J. 1987. Stadsväsendet under medeltiden och i början av nya tiden. I *Stadsväsendets historia i Finland*, s 9-40. Helsingfors.
- Helle, K. 2006. Innledning. Byen som historisk fenomen & Del I, Fra opphavet til omkring 1500. *Norsk byhistorie : urbanisering gjennom 1300 år*, s 9-142. Oslo.
- Hohenberg, P. M. & Lees, L. H. 1985. *The Making of Urban Europe 1000-1950*. Cambridge, Mass.
- 1995. *The Making of Urban Europe 1000-1994*. Cambridge, Mass.
- Holt, R. 2000. Society and population 600-1300. *The Cambridge urban history of Britain*, Volume I 600-1540, s 79-104. Cambridge.
- 2007. What if the Sea were Different? Urbanization in Medieval Norway. *Past & Present Supplement 2, 2007*, s 132-147
- Kowaleski, M. 2000. Port towns: England and Wales 1300-1540. I *The Cambridge urban history of Britain*, Volume I 600-1540., s 467-494. Cambridge
- Ljung, C. & Wikström, A. 2008. Fasbeskrivningar. På väg mot Paradiset. *Meddelanden och Rapporter från Sigtuna Museum nr 33*, s 47-74. Sigtuna.
- Malmer, B. 2010. Den svenska mynthistorien. Vikingatiden ca 995-1030. Stockholm.
- Mikkelsen, J. 2012. *Urbanisering og bysystemer i Europa indtil ca. 1800. En oversigt over nyere forskningsresultater*. Skrifter om dansk byhistorie; 11. [Århus]
- Nicholas, D. 2003. *Urban Europe, 1100-1700*. Houndmills, Basingstoke, Hampshire.
- Odhner, C. T. 1860. *Bidrag till svenska städernas och borgareståndets historia före 1633*. Uppsala.
- Roslund, M. 2010. Västanfläkt eller en stadig vind? Kontinentala och insulära inslag i Sigtunas tidiga medeltid. I *Situne Dei 2010*, s 43-52.
- Seidel, S. 1992. När blev Sverige ett rike? *Populär Historia 2/1992*.
- Smith, M. E. 2009. V. Gordon Childe and the Urban Revolution: a historical perspective on a revolution in urban studies. *Town Planning Review 80 (1)*, 2009, s 3-29.
- Tesch, S. 1990a. Källmaterial och metodik. *Makt och människor i kungens Sigtuna*, s 10-19. Sigtuna.
- 1990b. Stad och stadsplan. *Makt och människor i kungens Sigtuna*, s 23-37. Sigtuna.

- 2007a. Sigtuna - det maktpolitiska och sakrala stadsrummet under sen vikingatid och tidig medeltid (c:a 980-1200). *Människors rum och människors möten : kulturhistoriska skisser : Berit Wallenbergs Stiftelse 50 år : vetenskapligt symposium på Nationalmuseum 14 november 2005. - 2007*, s 71-121. Stockholm.

- 2007b. Kungen, Kristus och Sigtuna - platsen där guld och människor möttes. *Kult, guld och makt. Ett tvärvetenskapligt symposium i Götene*, s 233-257. Skara.

Westholm, G. 1978. Visby - Bönders hamn och hamnplats - Visbysamhällets uppkomst och utbredning under förhistorisk och äldre medeltid. *Medeltidsstaden 72*, s 49-114. Stockholm.

Wikström, A. 2004. Klockaren 4 2004 rapport arkeologisk förundersökning. *Meddelanden och rapporter från Sigtuna museum, 20*. Sigtuna.

- 2007. Kv Guldet 6, 1997 - stadsgårdar i utkanten av det tidigmedeltida Sigtuna. Rapport arkeologisk undersökning. *Meddelanden och rapporter från Sigtuna museum, 47*. Sigtuna.

- 2008. *Rapportsammanställning, Borgmästarängen och Granhäcken*. Sigtuna Museums undersökningsverksamhet.

- 2010. Arkeologiska undersökningar i Sigtuna 2006-2009. *Sigtuna Dei 2010*, s 97-114. Sigtuna.
