

# PRESENTATION

VÄRNAMO

ÅRETS KULTURMILJÖKOMMUN 2018

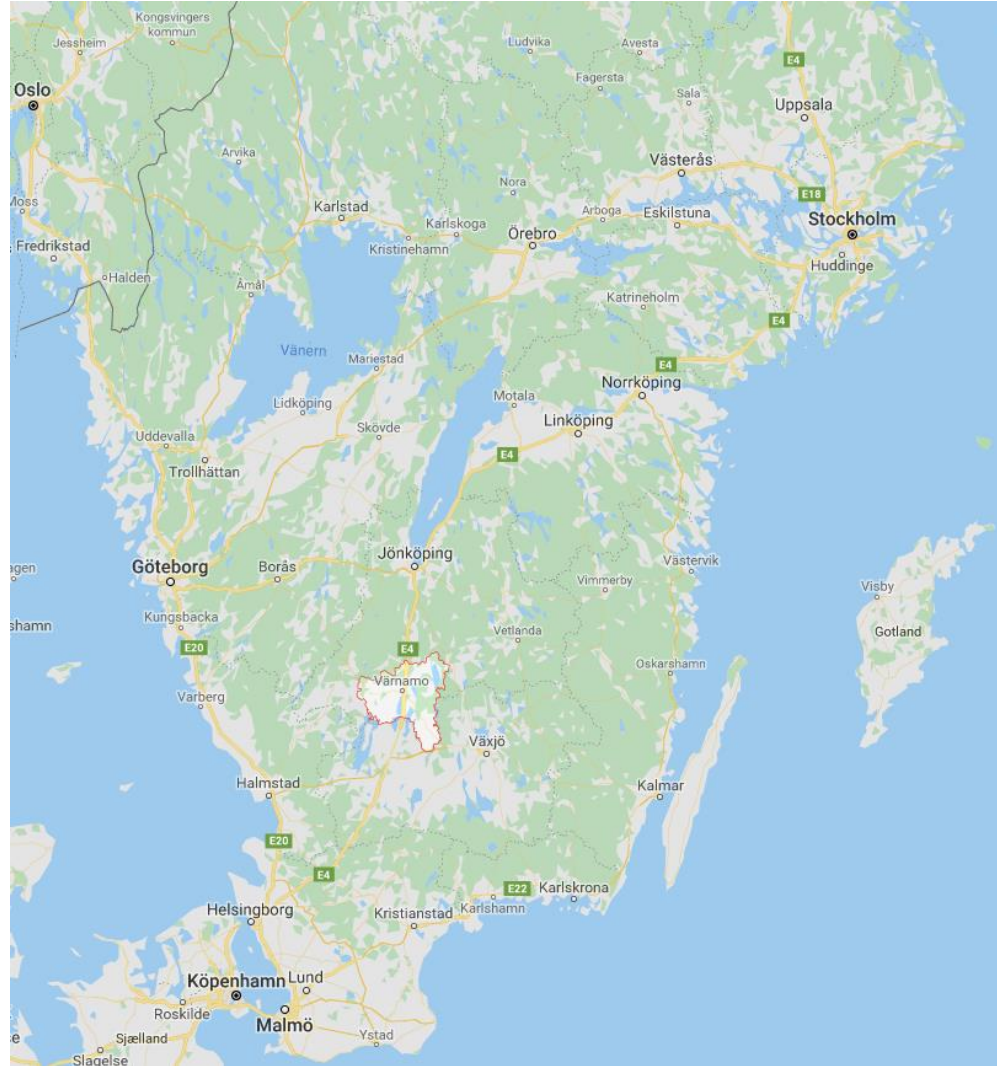
KULTURMILJÖER OCH KULTURARV  
SAMVERKAN

GODA EXEMPEL

**VAR  
LIGGER  
VÄRNAMO?**



# Värnamo kommun



# Värnamo kommun



Store Mosse  
Nationalpark



Vandalorum, konst/  
formgivningmuseum



Apladalen, natur/  
hembygdspark

34 200 invånare  
1390 kvadratmeter  
1971 Kommun  
1920 Stad



Bruno Mathsson Center

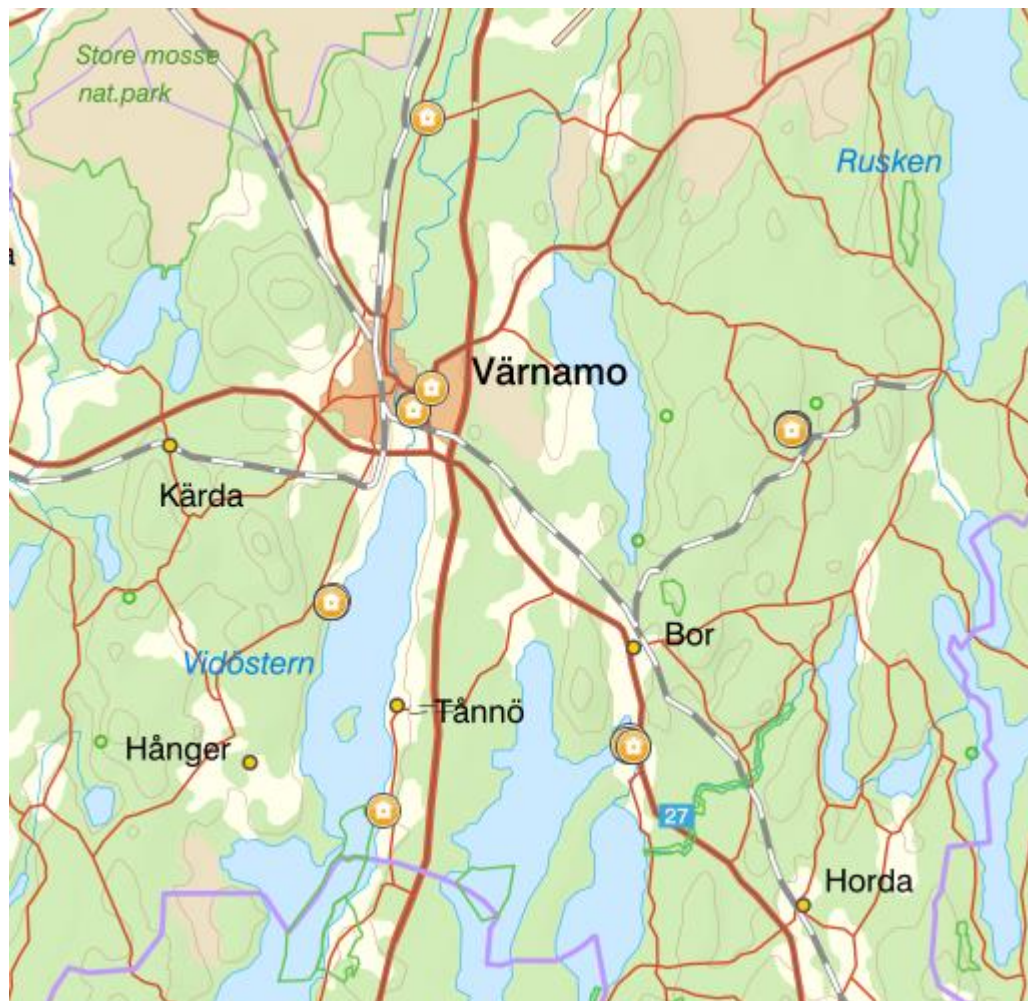


# Riksintressen för kulturmiljön

- 12 st. riksintressen för kulturmiljön i Värnamo kommun.
- Ställningstaganden i ÖP om samtliga riksintressen.



# Byggnadsminnen



7 st. byggnadsminnen  
i Värnamo kommun.

 Anläggningar
<a href="#">Värnamo kn, APELN 1 BRUNO MATHSSONS UTSTÄLLNINGSBYGGNAD, VERKSTAD OCH ATELJÉ</a>
<a href="#">Värnamo kn, DRABANTEN 4 BRUNO MATHSSONS FABRIKSBYGGNAD</a>
<a href="#">Värnamo kn, ED 1:33 EDS HERRGÅRD</a>
<a href="#">Värnamo kn, HELMERSHUS 6:52 ÅMINNE BRUK</a>
<a href="#">Värnamo kn, HINDSEKIND 1:13 MOENS GÅRD</a>
<a href="#">Värnamo kn, HÖRLE 2:17 HÖRLE HERRGÅRD</a>
<a href="#">Värnamo kn, ROLSTORP 5:4 BRUNO MATHSSONS VILLA</a>

Värnamo kommun ingår en  
stiftelse för bevarande och  
utveckling av byggnadsminnet  
Åminne bruk.

**ÅRETS  
KULTURMILJÖ-  
KOMMUN 2018**





ÅRETS  
KULTURMILJÖKOMMUN  
2018

Värmdö kommun

Medan...

*[Signature]*

*[Logo]*

# MOTIVERING:

MÅLMEDVETENHET

SYNLIGGÖRA

SAMVERKAN

BEVARA

UTVECKLA

DELAKTIGHET

# Förvaltningar och nämnder

I Värnamo kommun finns följande nämnder

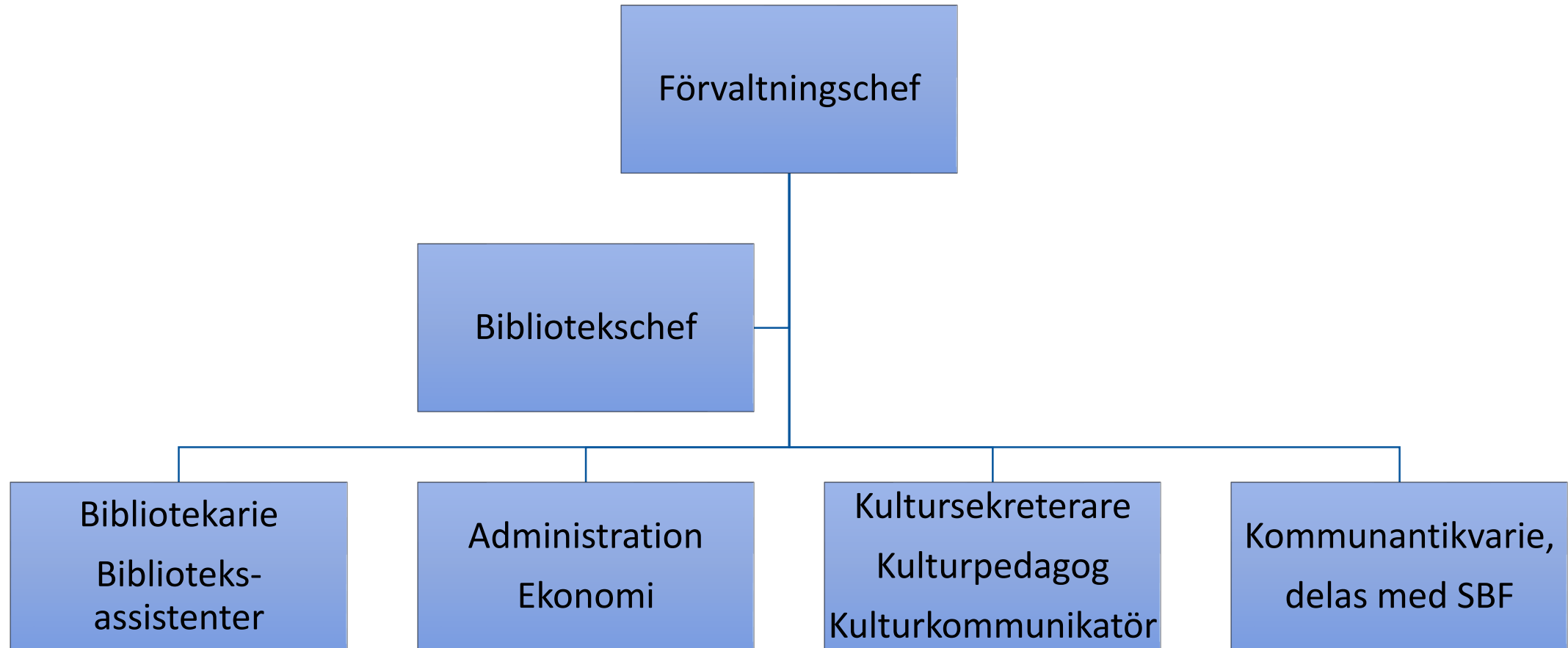
- barn- och utbildningsnämnden
- kommunstyrelsen
- kulturnämnden
- medborgarnämnden
- samhällsbyggnadsnämnden
- omsorgsnämnden
- servicenämnden
- upphandlingsnämnden.

Värnamo kommun har nio förvaltningar:

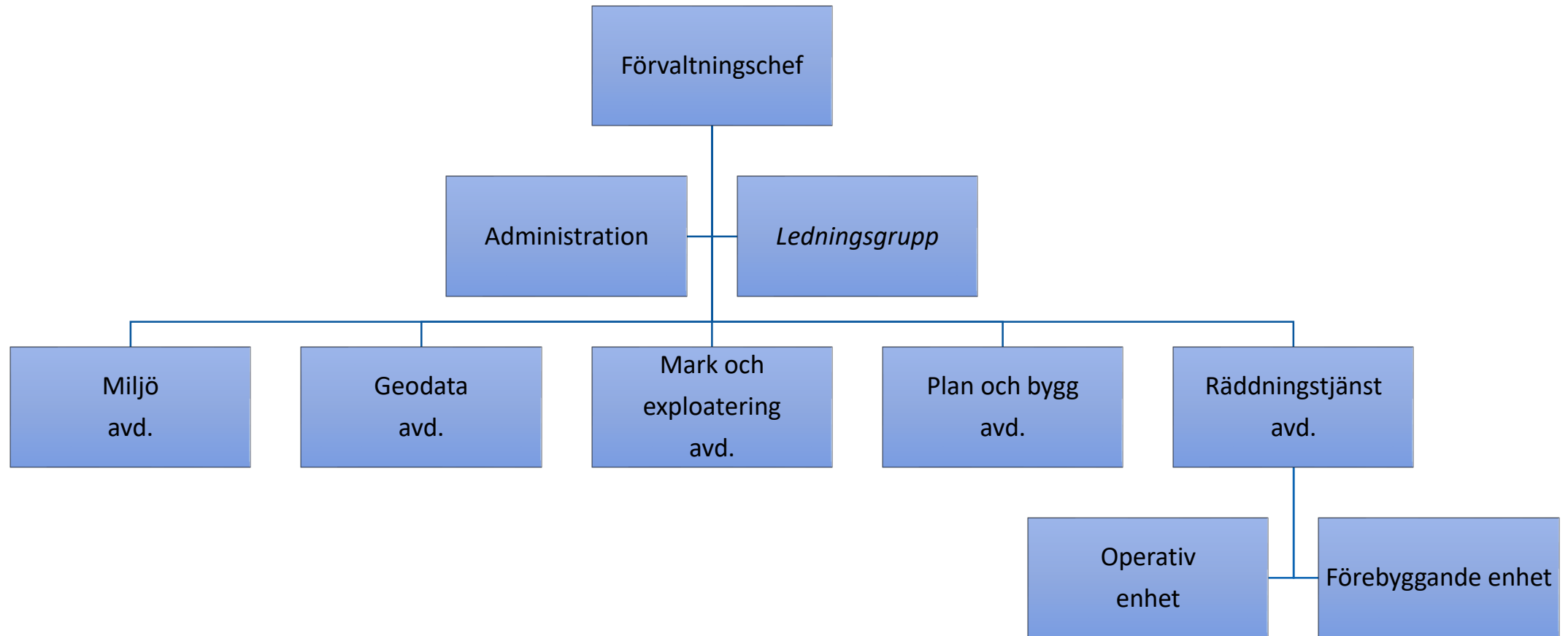
- barn- och utbildningsförvaltningen
- kommunledningsförvaltningen
- kulturförvaltningen
- medborgarförvaltningen
- samhällsbyggnadsförvaltningen
- omsorgsförvaltningen
- serviceförvaltningen
- tekniska förvaltningen
- upphandlingsförvaltningen.



# Kulturförvaltningen



# Samhällsbyggnadsförvaltningen



# Plan- och byggavdelningen

1 Stadsarkitekt

Plan

Bygg

Trafik och  
Tillgänglighet

Bostadsanpassning

Kommunantikvarie

7 planerare

1 Projekt-  
ledare

1 Bygglov-  
samordnare  
4 byggnads-  
inspektörer o  
handläggare

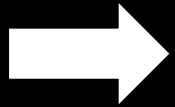
1 trafik-  
planerare

1 trafik-  
handläggare

1 hand-  
läggare

1 Kommun-  
antikvarie,  
delas med  
kultur-  
förvaltningen

# KOMMUNANTIKVARIE



Bevaka

Informera

Samverka

Utveckla

# Kulturmiljövärden och kulturarv i verksamheten

## Samverkan med

- Förvaltningarna i Värnamo kommun
- Länsstyrelsen i Jönköpings län
- Länsmuseet i Jönköpings län
- Turism och besöksnäring
- Föreningar
- CIVILSAMHÄLLET

# Exempel på ämnen där Kulturmiljövärden ingår

Översiktsplan

Stadsvision

Fördjupade detalplaner

Områdesbestämmelser

Detalplaner

Bygglov

Gestaltningssplan

Grönplan



# Exempel på ämnen där kulturarv ingår

Fysisk planering

Projekt

Gummifabriken

Kulturarvsnoden

Kulturhistoriska skolprojekt

Hembygds- och Kulturhistoriska föreningar

Kulturhistoriska utställningar

Programverksamhet

Service och information

Turism och besöksnäring

## Plan för kulturmiljön i Värnamo kommun

Dnr 2017:1995.210



# PLAN FÖR KULTUR- MILJÖN

→ Antagen 2018

# Syften



- Ett styrmedel för kulturmiljövärden i Värnamo kommun.
- Planeringsunderlag vid fysisk planering, bygglov, projekt och ärenden.
- Byggnaders och bebyggelsemiljöernas karaktärsdrag och värden uppmärksammas och bevaras.
- Kulturmiljövärden och kulturlandskapens karaktärsdrag och värden uppmärksammas och bevaras.

# Målgrupper



## **Kommunen**

Planerare

Förvaltare

Handläggare

Beslutsfattare



## **Civilsamhället**

Allmänheten

Fastighetsägare

Besöksnäring

Skolor

# Målsättningar

- Kulturmiljöplanen ska ge förutsättningar för att utveckla och levandegöra kulturmiljövärdena i kommunen
- Kulturmiljöplanen ska även integreras och användas som planeringsunderlag i planer, bygglov, utredningar och beslut.
- Kulturmiljöplanen kan även användas av boende, skolor och besöksnäringen om kulturmiljövärden i kommunen.
- Den förväntade effekten är att befintligt kulturmiljöunderlag kommer aktualiseras på nytt och kompletteras.

# Kulturmiljöplanens strategier omfattar

- Kulturmiljöplanen
- Kulturmiljöunderlaget
- Bygglov
- Planering
- Förvaltning av kommunens egna byggnader och kulturmiljöer
- Digitalisering och tillgänglighet av kulturmiljöer



# Kulturmiljöplanen är kopplad till

Ny Översiktsplan, Mitt Värnamo 2035  
Värnamo – den mänskliga tillväxtkommunen, 2035  
Grönplan för Värnamo kommun  
Miljöplan för Värnamo kommun  
Sveriges miljömål  
Nationella kulturmiljömål  
Regionala miljömål  
Regional kulturplan



**KOMMUNALA  
PLANER,  
BYGGLOV  
OCH PROJEKT**

# Detaljplaner och områdesbestämmelser

Planmöten

Dialog med planhandläggare

Kulturmiljöinventering

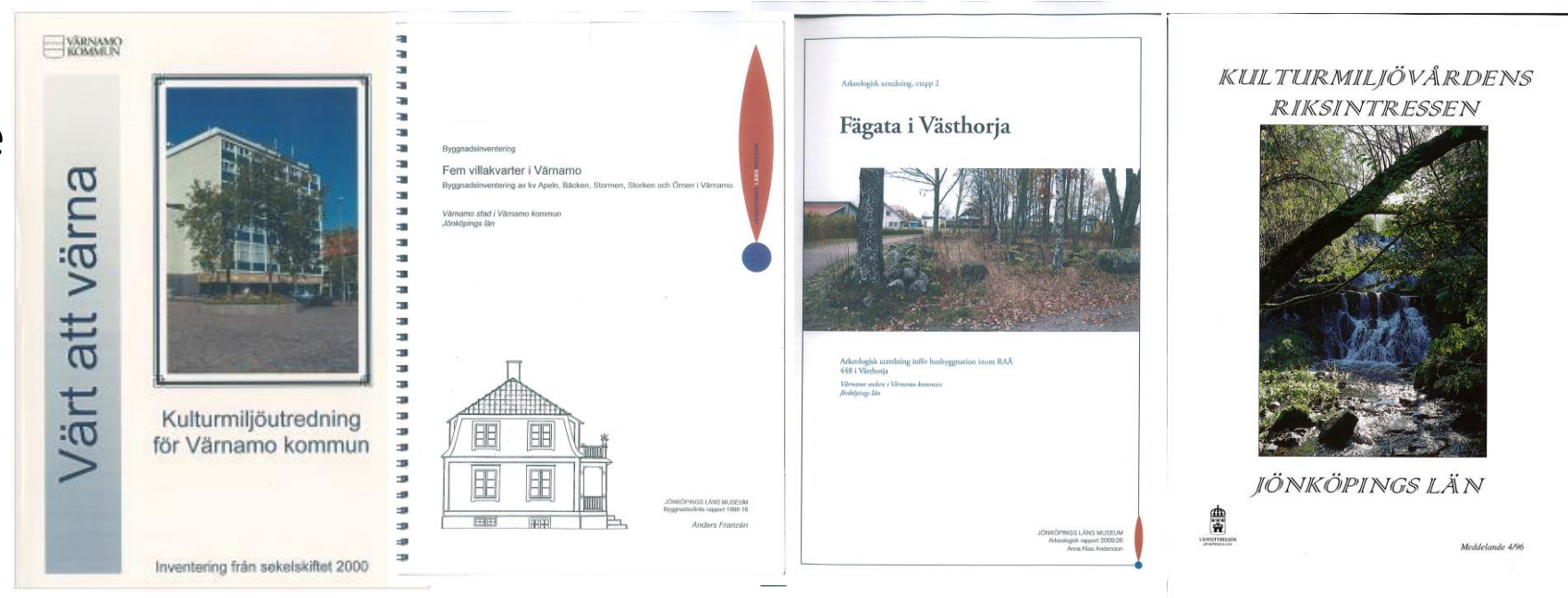
Kunskapsunderlag

Arkivinventering

Fältinventering

Kontakt med länsstyrelsen

och läns museet



# Ny detaljplan, Mossle

Nyregistrerade  
fornlämningar  
och  
kulturlämningar  
inom  
detaljplanen  
efter kulturmiljö-  
inventeringen



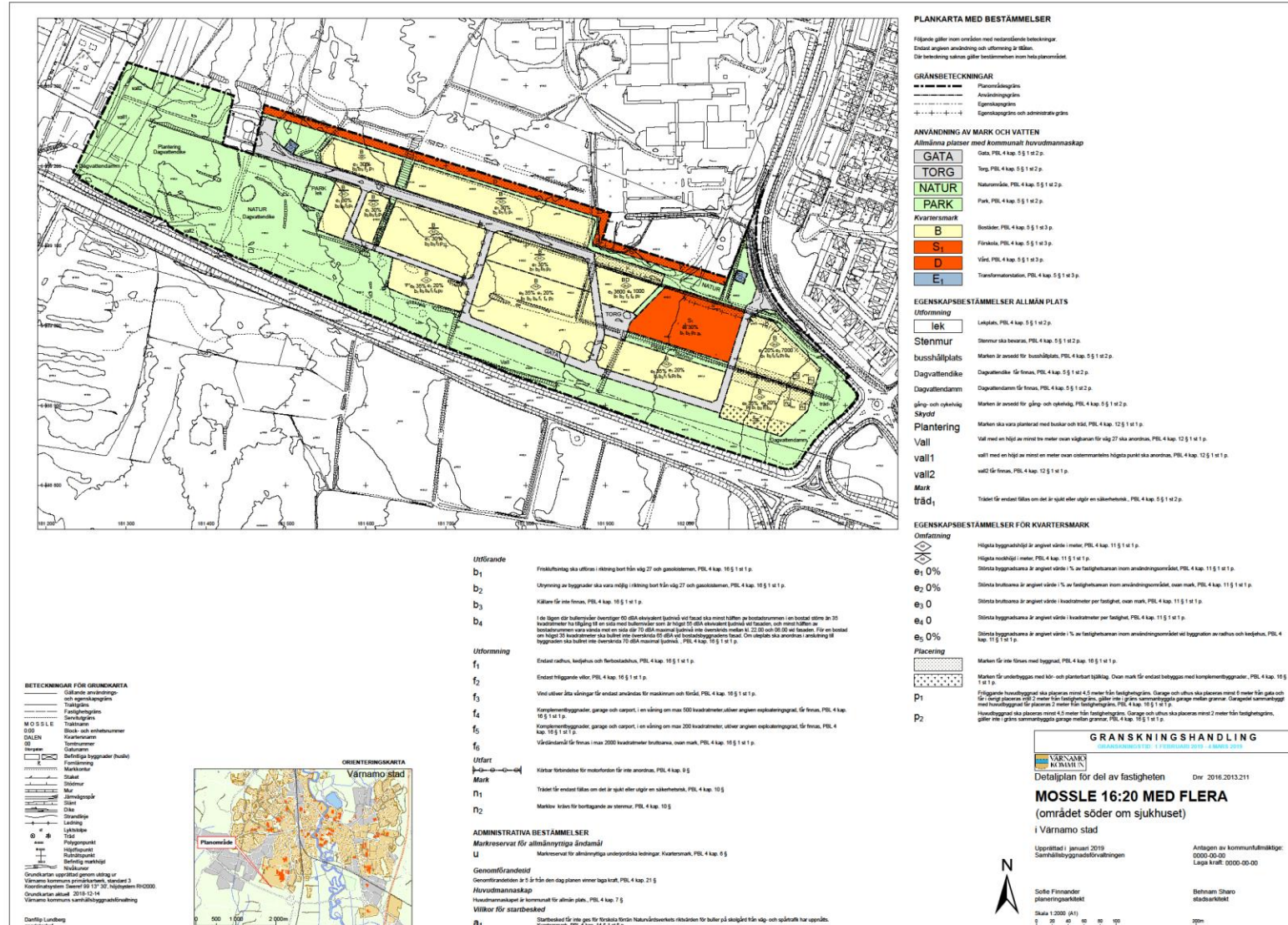
Röse, grav



Stenmur



# Ny detaljplan, Mossle



**Stenmur**

Stenmur ska bevaras, PBL 4 ka p. 5 § 1 st 2 p.

# Ny detaljplan, Åminne

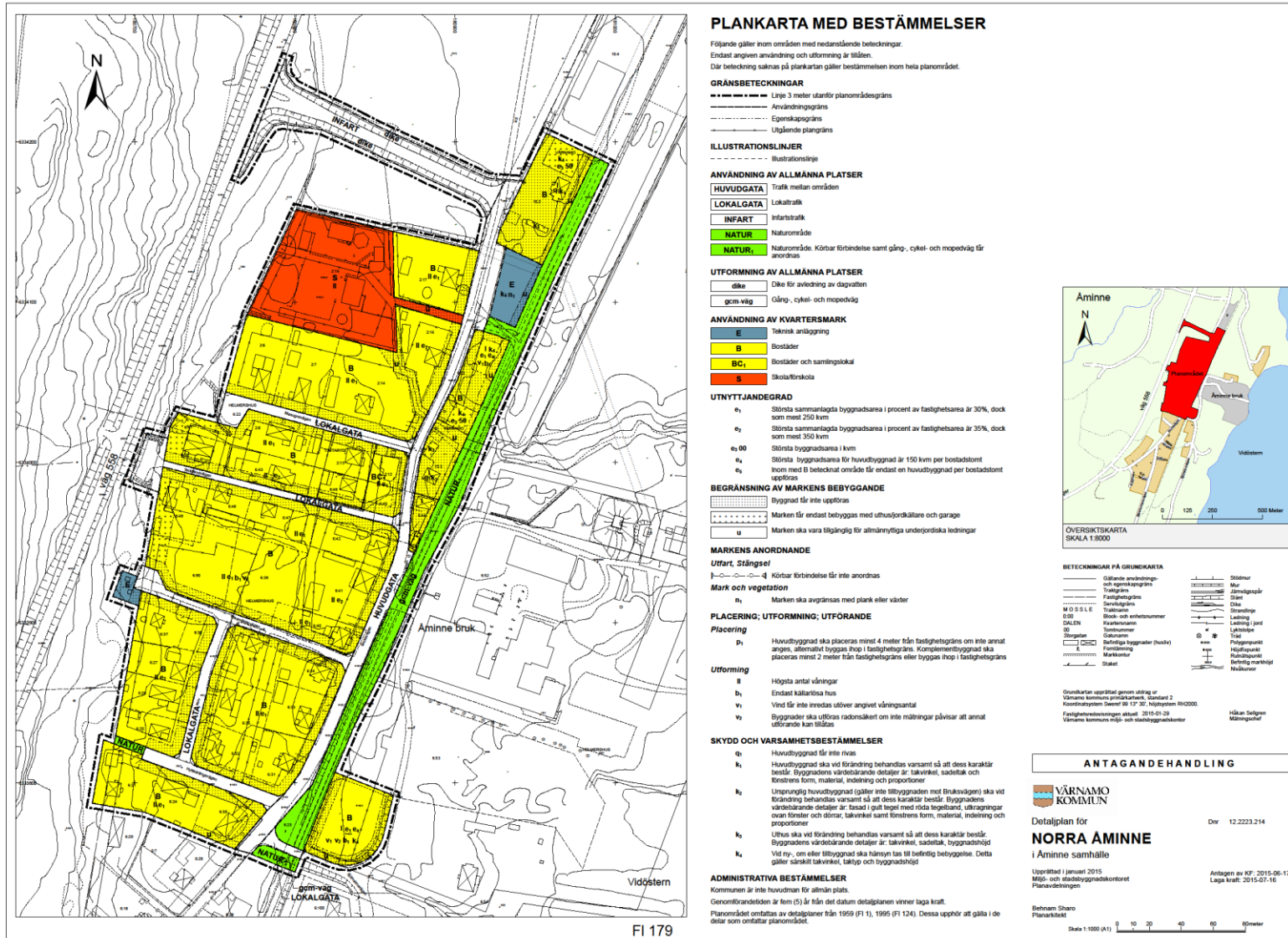
Kulturmiljövärden från  
sekelskiftet 1900  
intill riksintresset  
Åminne bruk

- Banvall, f d järnväg
- Byggnad, f d Åminne stationshus med två ekonomibyggnader
- Byggnad, f d Åminne banvaktarstuga





# Ny detaljplan, Åminne



**SKYDD OCH VARSAMHETS-BESTÄMMELSER**

q1, Huvudbyggnad får inte rivras.

k1-4, Varsamhetsbestämmelser för kulthistoriska byggnader.

**NATUR**

Naturområde, f d banvall.  
Körbar förbindelse samt gång-, cykel- och mopedväg får anordnas.

# Bygglov, Hörle

## Hörle herrgård

Byggnadsminne

Fornlämnings-  
område



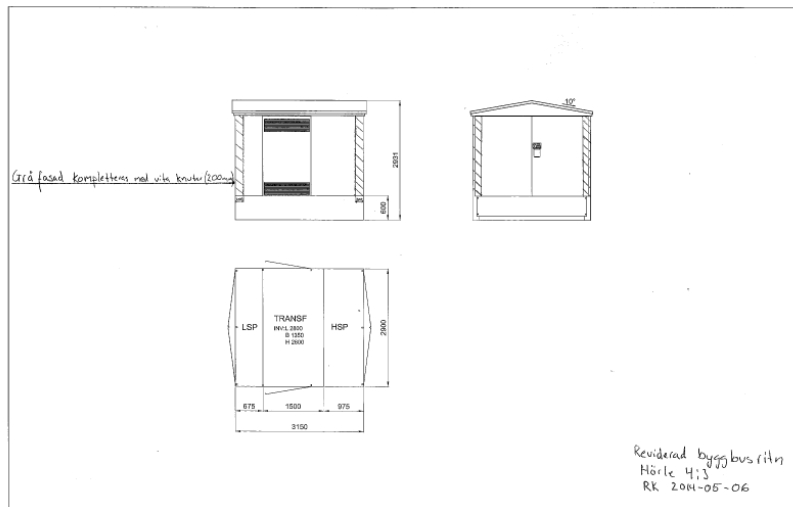


# Kulturmiljövärdet

Kulturmiljö med  
kulturlämningar,  
damnvall och  
vattenkraft-  
station



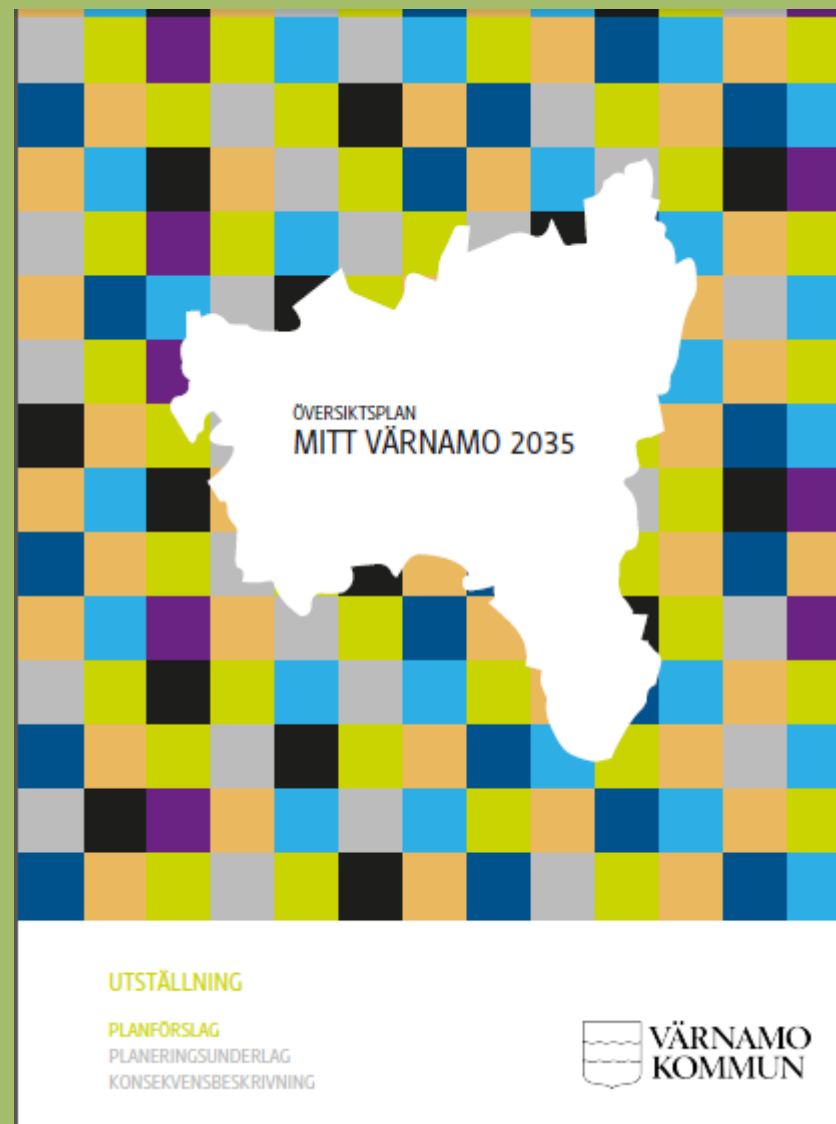
# Förslag på transformatorstation



# Ny transformator och förråd



# NY ÖVER SIKTS PLAN



# Kulturmiljön i ÖP

## Ställningstaganden

- Kommunen ska alltid beakta och följa Plan för kulturmiljön i Värnamo kommuns strategier och ställningstaganden i alla ärenden, planer, bygglov och projekt som berör kulturmiljövården.
- Kommunen ska verka för de olika former av skyddsvärda kulturmiljöer bland annat byggnadsminnen, som förekommer i kommunen inom nuvarande gränser och som redovisas i översiktsplanens planeringsunderlag. Vid nytillkommande bebyggelsemiljöer samt ändringar av befintlig bebyggelse ska särskild hänsyn tas till respektive kulturmiljös värden.



# LUNDSBO BOKSKOG



**LUNDSBO  
BOKSKOG**

Ett kommunalt naturreservat



# Edvard Wibeck, professor och eldsjäl





# Kulturlämningar i Lundsbo





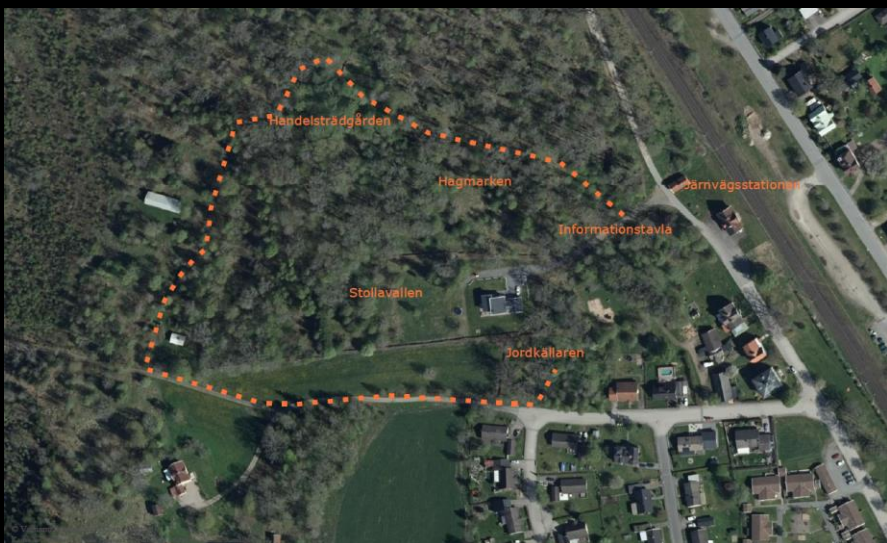
# Lundsbo torpstuga, från renovering till naturrum



# Edvard Wibeck, träskulptur i Lundsbo







# KULTUR- OCH NATUR- STIG I HORDA



Samverkan med  
Tekniska förvaltningen  
och civilsamhället



# Kultur- och naturmiljöer i Horda





# Invigning av Spökrundan, Horda samhälle





# GUMMIFABRIKEN



  
GUMMIFABRIKEN

BIOGRAF  
CAMPUS  
NÄRINGSLIV & UTVECKLING  
RESTAURANG  
STADSBIBLIOTEK  
TEKNIKCENTER  
← ENTRÉ

  
GUMMIFABRIKEN



# GUMMIFABRIKEN

Gummifabriken invigdes 2018 och är en mötesplats i Värnamo. I Gummifabriken verkar kommun, näringsliv, utbildning och kultur med en gemensam agenda för tillväxt. Samverkan mellan offentliga och privata verksamheter med fokus på kunskapsgenererande och innovation.





Vid behov av  
**Kvalitetsvaror**



**GOLIAT**

Mans-arbetsstöv. Överlägsen passform, slitstyrka och smidighet.  
*Bästa och billigaste fotbäcklädnad vid arbete utomhus*



**FREJ**

Dem-, Flick- och Barnstöv. Sölväm lärt i lätt och elegant utförande. Håller lylan och väten borta samt skyddar strumporna mot slenk och annan förstövelse.  
*Bästa och billigaste fotbäcklädnad vid vistelse utomhus*



**SVEN**

Mans-galoch i svart läd, passande de flesta vanliga stommodeller. En lätt och elegant galoch.  
*Bästa fotbäcklädnad till skydd för tunnare skodon*

**Gummiskodon**  
alla slag.

**Gummiparkett**  
bästa golv- och trappbäcklädnad.

**Gummerade tyger**  
för fiskarkostymer.

Sveriges störste tillverkare av  
**Oykeldäck**

**A.-B. Värnamo Gummifabrik**

Telegr.-adr.: Värnamogummi. Telefon: Försälj. o. ordermott. 50; Inköp o. kassa 419; Chefen 535

Flygfotografen den 21 december 1937  
Samländs Dagblad den 22 december 1937



Värnamo Gummifabrik, Värnamo.

Flygfotografi L. 1686  
Ensamreproduktionsrätt Aero Materiel A7B  
Stockholm.

# Gummifabrikens historia i nya Gummifabriken

Museum

Rumsnamn

Föreläsningar och guidade turer med fokus  
på Gummifabrikens historia

Filmer med och om människorna som  
arbetade i Gummifabriken, samverkan med  
Länsmuseet i Jönköpings län



# Industrihistorien ger namn till rum och salar



## 3231 Gummiblandningen

En gummiblandning består av flera olika ingredienser som är noga definierade i ett recept. Huvudingredienser är polymer, fyllmedel och mjukgörare. Sedan tillsätts aktivatorer, vulkmedel, acceleratorer, åldringskydd och processhjälpmedel. Gummiblandningen ska ha flera egenskaper och valet av ingredienser blir därför en kompromiss. Ingredienser som blandas avgörs av slutproduktens krav, ex. väderbeständighet, godkänd för kontakt med livsmedel, hög värmetålighet, slitage, brandsäkerhet. Vissa gummiprodukter ska även tåla bensin, oljor och frätande syror.



GUMMIFABRIKEN



## 4221 Loge Renklipningen

Renklipningsavdelningen var placerad på våning 2. Här arbetade ett 30-tal personer i huvudsak kvinnor med att renklippa och trimma formpressade produkter. Gummirester, "skägg" efter formdelningar skulle avlägsnas, motviktiga ytor gradas och slipas. Det utfördes även en allmän besiktning av detaljerna för att upptäcka eventuella fel. På den tiden var arbetet utlagt på ackord, vilket innebar att alla produkter var prissatta i förhållande till det arbete som krävdes för färdigställande. Ett ackordssystem har en viss variation, en del produkter kunde ha ett bättre ackordspris än andra. Detta fenomen var välkänt av personalen. Därför hämtade många själva sina "bra produkter" direkt från formpressen till renklipningsavdelningen. Det var lite "slagsmål" om de bitar som gav bäst ersättning. Stämningen var lite speciell på denna arbetsplats där så många personer var samlade i ett relativt litet utrymme. Jargongen var "hård med hjärtlig". Runda ord och dräpande kommentarer var vanligt men ingen tycktes reagera på detta. Det hörde liksom till i den rådande miljön.

GUMMIFABRIKEN

# Människornas berättelser



## 256 Baltiska rummet

Till Värnamo anlände 1944 fem familjer samt en ensamstående person från Baltikum. De hade flytt från Lettland och tagit sig över Östersjön i båt för att hamna först på Gotland och sedan via Stockholm till Asenhöga, där det fanns ett uppsamlingsläger. Efter olika tillfälliga arbeten bl.a. på Pästfabriken i Nissafors, erbjöds de 1947 arbete på Värnamo Gummifabrik. De baltiska medarbetarna var mycket omtyckta och pliktrogna och de flesta fortsatte att arbeta på Gummifabriken till pensioneringen.



GUMMIFABRIKEN



## 253 Magda

Magda Stern föddes 1928 i dåvarande Tjeckoslovakien. Under andra världskriget var hon internerad i flera koncentrationsläger, bland annat i Auschwitz. Hon överlevde och kom tack vare Folke Bernadottes vita bussar till Sverige. Magda arbetade 1947–1989 på Värnamo Gummifabrik. Hon anpassade sig snabbt till svenska förhållanden med familj och eget hus i Värnamo. Magda tillhörde gänget på renklippningsavdelningen och var en duktig arbetare som utförde alla moment på avdelningen. Hennes frispråkighet gjorde henne känd i alla kretsar på Gummifabriken.



GUMMIFABRIKEN



## 2241 Magnusson

Hasse Magnusson var anställd åren 1950–1987 på Värnamo Gummifabrik. Han arbetade i en källarlokal i fabriken norra del, dit större delen av råmaterialet levererades. Det var Magnussons uppgift att bl.a. klyva gummibalar som vägde 113 kilo till mindre lätthanterliga bitar. På den tiden saknades lyftanordningar och som regel fick han förflytta gummibalarna med egen kraft. Magnusson var en hystlåten gummikyvare som ogärna lämnade sitt källarplan. Han var känd som "Magnusson i källaren" och "Fabrikens starke man".



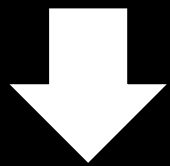
GUMMIFABRIKEN

# Museum, invigs 01 april

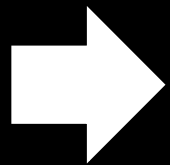




# KULTURARVS- NOD



SAMVERKAN



NYA MÅLGRUPPER

# Värnamo Kulturarvsnod

Kulturarv och  
kulturmiljöer  
särskilt fokus på  
barn och unga

Samverkan

Skolor

Hembygds/  
kulturhistoriska

föreningar

Länsmuseet i  
Jönköpings län





# Aktiviteter och program

Utställningar  
med filmer  
och föremål  
Föreläsningar  
Exkursioner  
Studiebesök  
Workshop







# SKOL- PROJEKT

Kulturmiljöer

Kulturarv

Samverkan med Barn- och  
utbildningsförvaltningen  
och civilsamhället





# Åminne bruk, grundat 1826

Byggnadsminne

Riksintresse  
för kulturmiljön





# Åminnedagarna, elever årskurs 8



# Nydala kloster grundat 1143

Riksintresse  
för  
kulturmiljön

Kyrkligt  
kulturminne



# Nydala medeltidsdagar, elever årskurs 3







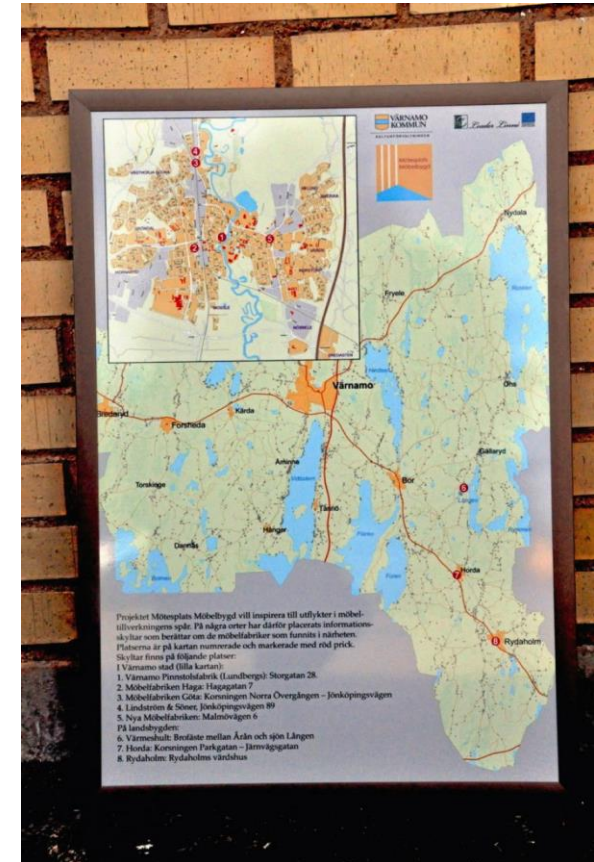
# MÖTESPLATS MÖBELBYGD

Leaderprojekt om möbeltillverkning, ett  
kulturarv i Värnamobygden

# Bruno Mathsson, kulturhistoria och byggnadsminnen



# Mötesplats Möbelbygd

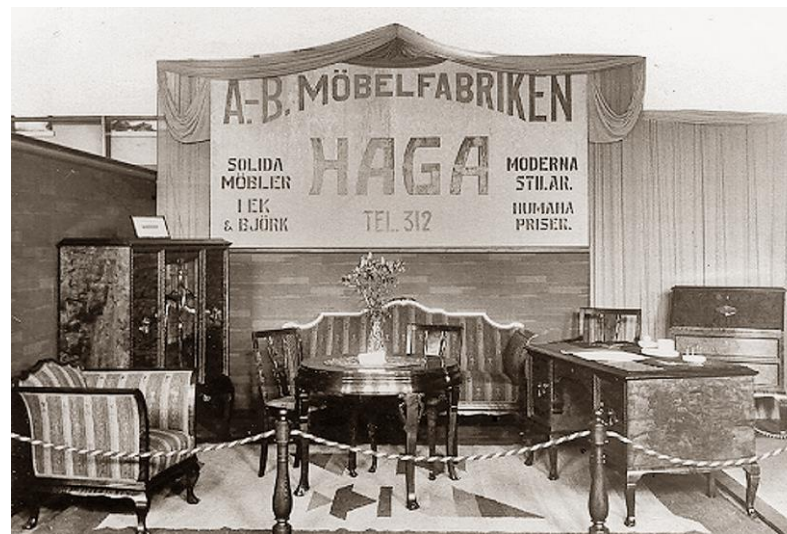




# Projektets inriktning

Inventering och dokumentation av den lokala möbelhistorien och kulturarv

Samverkan hembygds- och kulturhistoriska föreningar, skolor, turism och företag



# Resultat

Utställningar  
Föreläsningar  
Skolprojekt  
Infoskyltar  
Bok  
Broschyr  
Hemsida





# Bänkarnas stad





**VÄRNAMO KOMMUN**

Hej, vad letar du efter?

Utbildning och barnomsorg   Omsorg, stöd och hjälp   **Uppleva och göra**   Bygga, bo, miljö och trafik   Näringsliv och arbete   Kommun och politik

Värnamo kommun | Uppleva och göra | Kultur | Kulturhistoria, kulturarv

Bibliotek +  
Kultur -  
Barn- och ungdomskultur  
Biografer, film  
**Kulturhistoria, kulturarv -**  
Byggnader  
Forn- och kulturhistoriska lämningar  
Hembygdsföreningar  
Industrins kulturarv  
Kulturarv och kulturmiljövård +  
Kulturhistoriska föreningar och museer  
Värdefulla kulturmiljöer  
Kulturskolan  
Museer, gallerier och konst +  
Musik  
Teater

**MÄNNISKORNA**

**ARBETARNA**

Utställningen Gummifabriken - ett hus med historia

**Kulturhistoria, kulturarv**

Syftet med att digitalisera kulturarvet är att på ett samlat, enkelt och lättöverskådligt vis presentera och informera om kommunens kulturarv och kulturmiljöer i en digital form. Den digitala plattformen utgör ett arkiv över kommunens kulturarv och kulturmiljöer.

**Nod för kulturarv i Gummifabriken**

Jönköpings läns museum har i uppdrag att synliggöra kulturarvet ute i länet. 2016 startade projektet där Värnamo kommun och Jönköpings läns museum samverkar för att hitta formerna för den kulturarvsnod som skapas i Gummifabriken. Nod innebär en förgrening av något, i detta fall något som växer från länsmuseet ut i länet. Det kan till exempel vara i form av samarbete mellan länsmuseet och kommunen i processen med utställningar. Processen kommer ständigt att pågå.

# DIGITALT KULTURARV Värnamo kommuns hemsida



# STÖD OCH BIDRAG

STIFTELSE  
KULTUR- OCH  
HEMBYGDSFÖRENINGAR  
STUDIEFÖRBUND



# PÅ G I VÄRNAMO



Värnamo2035

Kulturmiljöinventering av Värnamo centrum

Kulturmiljöinventering i Värnamo stad

Översiktsplan

Fördjupad översiktsplan

Stadsvision

Risakanalys för kulturarvet

Digitalisering i Storymaps

Konferens om kulturarvet

Kulturarvsnoden, Tånnö

Kulturhistorisk utställning, Radions historia

Värnamo stad 100 år

Berättarfestivalen Sagobygden





Kontakta mig på:  
[peter.andersson@varnamo.se](mailto:peter.andersson@varnamo.se)