

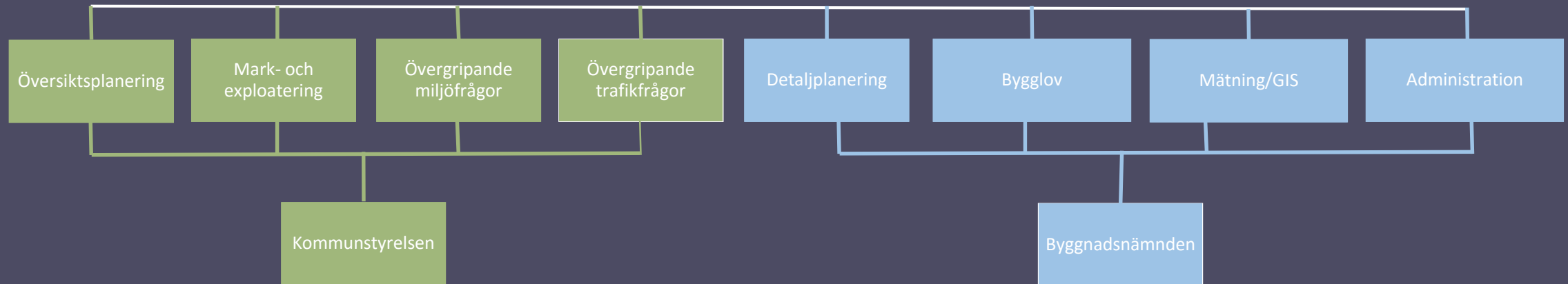


Kulturmiljön som resurs i planeringen

Emina Kovacic

Stadsarkitekt i Karlshamns kommun

Stadsbyggnadsavdelningen i Karlshamns kommun



För att kunna involvera andra måste vi vidga kulturmiljöbegreppet!

Vad rymms inom begreppet byggnadskultur?

- summan av mänskliga aktiviteter som förändrar natur eller den byggda miljön.
- alla element i den byggda miljön.
- det går långt bortom byggnadens arkitektoniska utformning och omfattar stadsplanering, infrastruktur och konst i det offentliga rummet.
- som ett utvidgat kulturbegrepp bygger det på historia och tradition
- det påverkar alla som bor och verkar i staden och på landsbygden och inte enbart experterna

- det förhåller sig till tillväxt och förnyelse i de stora städerna
- men även en ökad oro för små & medelstora städer och landsbygdsområden
- den tar hänsyn till sociala aspekter som tex polarisering som innebär att vissa orter blir marginaliserade till följd av migration, arbetslöshet och samhällsekonomiska förändringar
- den synliggör faktum att ökad social och ekonomisk polarisering främjar uppkomsten av politisk extremism och populism

Vad krävs av en byggnad/miljö för att den ska vara betydelsefull för
många?

Att den omfattar, förhåller sig & tar hänsyn till kulturmiljöns &
byggnadskonstens alla lager...



Kulturell identitet







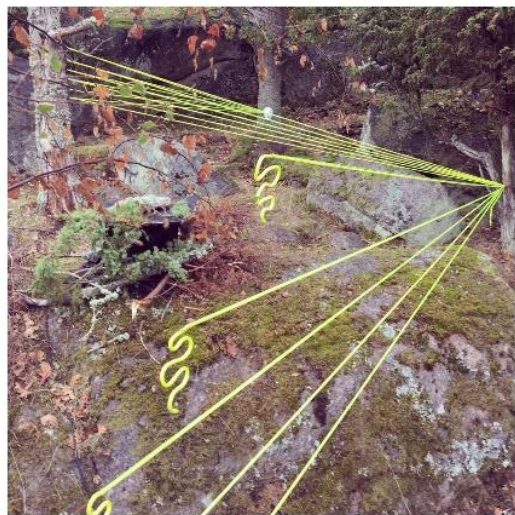


Stad & landsbygd

Hur hanterar vi tillägg i befintliga & värdefulla kulturmiljöer?



Byggherre: Tjäröbolaget
Arkitekt: Peter Fogelberg



PLX Tjärö Musik- och konstfestival

Byggnadskonsten definieras av:

Kulturhistoria-Landskap-Arkitektur-Konst

Jordbrukaren-Fiskaren-Turisten-Musik- & konstälskaren

Bra exempel på hur man bygger på sin identitet när funktionen förändras



Holistisk syn

Planeringsinitiativ i miljonprogrammets outnyttjade mellanrum

Integration

Stadsodling

Från rotlöshet till platstillhörighet





Foto Cecilia Klang



Byggnadskultur relaterar till alla skalor

Från det stora till det lilla



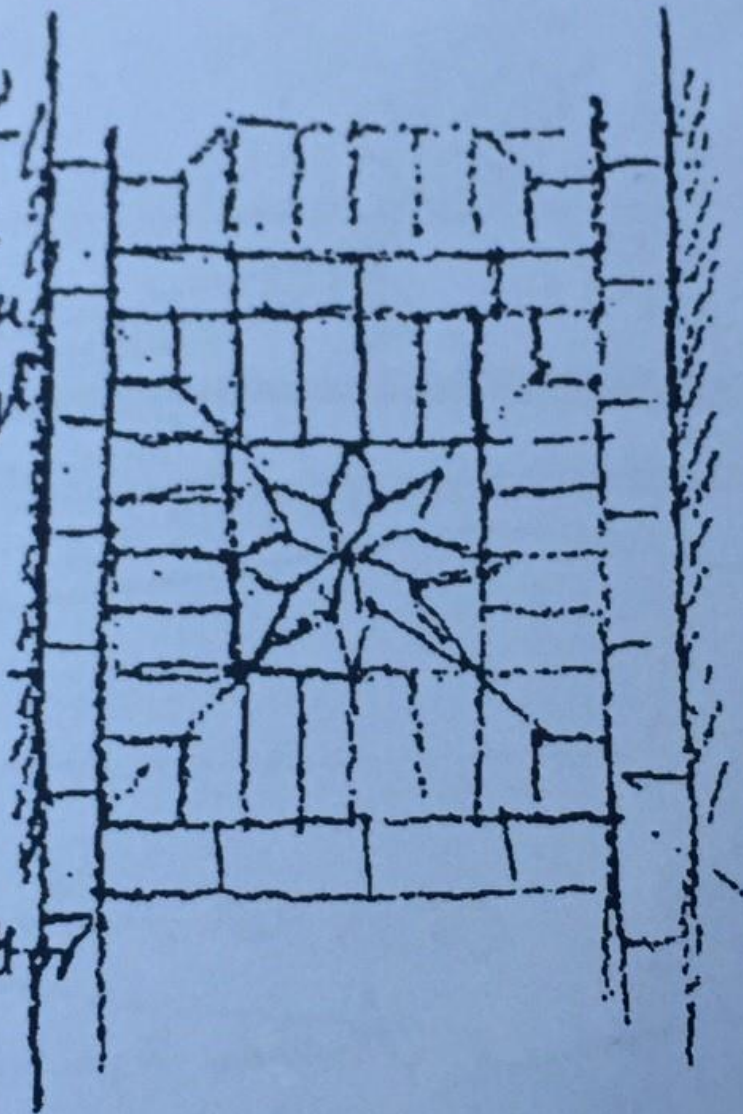
Byggherre: Karlshamns kommun
Arkitekt: Gunnar Asplund







Kalkstensgolv
såsom jag inte
vill ha det men
såsom jag enligt
beskrivningen
får göra det.
består huvudsak
ligen av
30x30 rutor
30x60 cm plattor



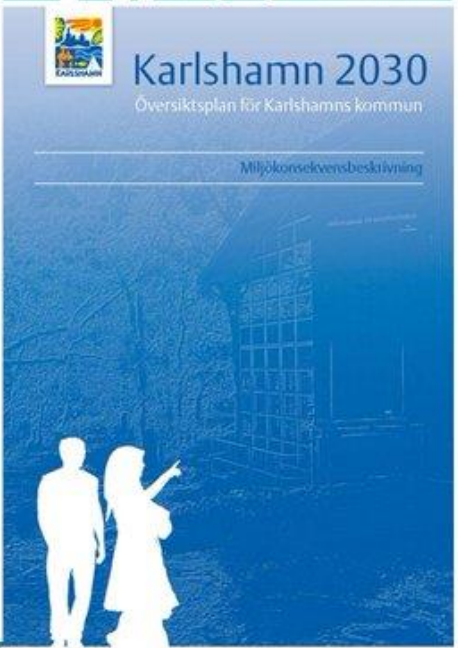
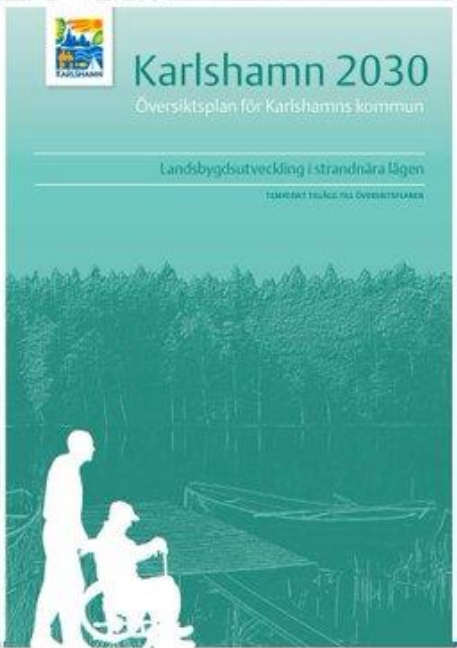
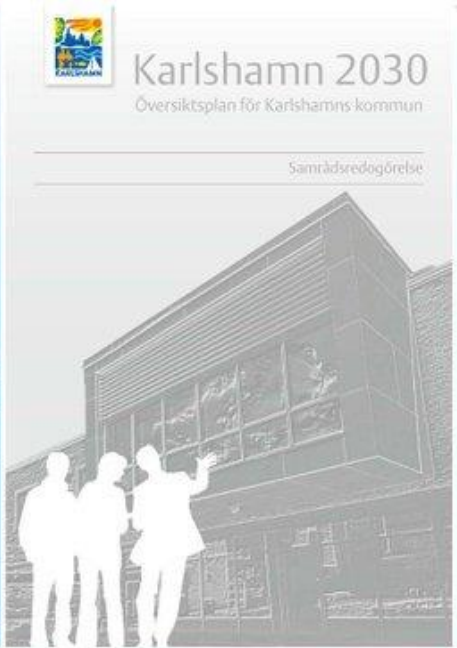
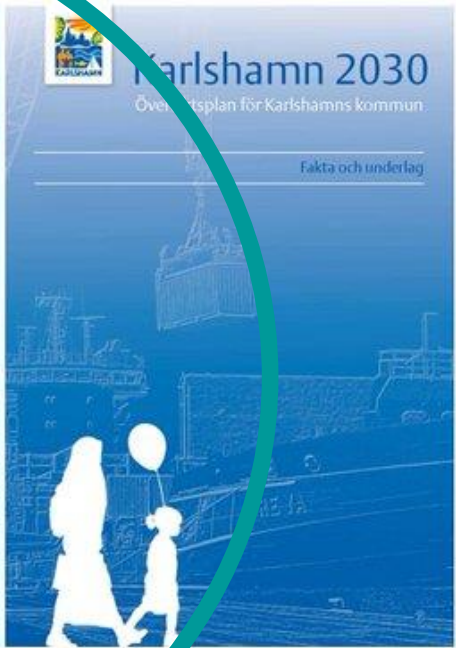
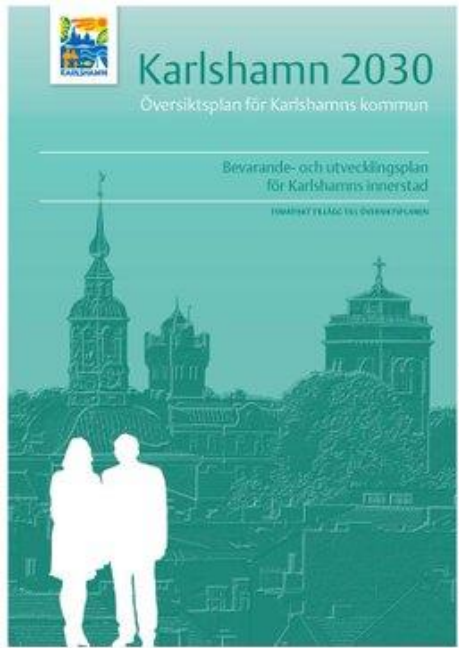
"Kalkstensgolv såsom jag inte vill ha det men såsom jag enligt beskrivningen får göra det". Ur ett brev från en, får man förmoda, resignerad Gunnar Asp-lund till byggets kontrol-lant, Knut Larsson.



Hur kan arkitekter och planerare arbeta för att kulturmiljöperspektivet ska bli självklart i kommunal stadsplanering?



Uppmuntra arbetssätt som möjliggör &
underlättar

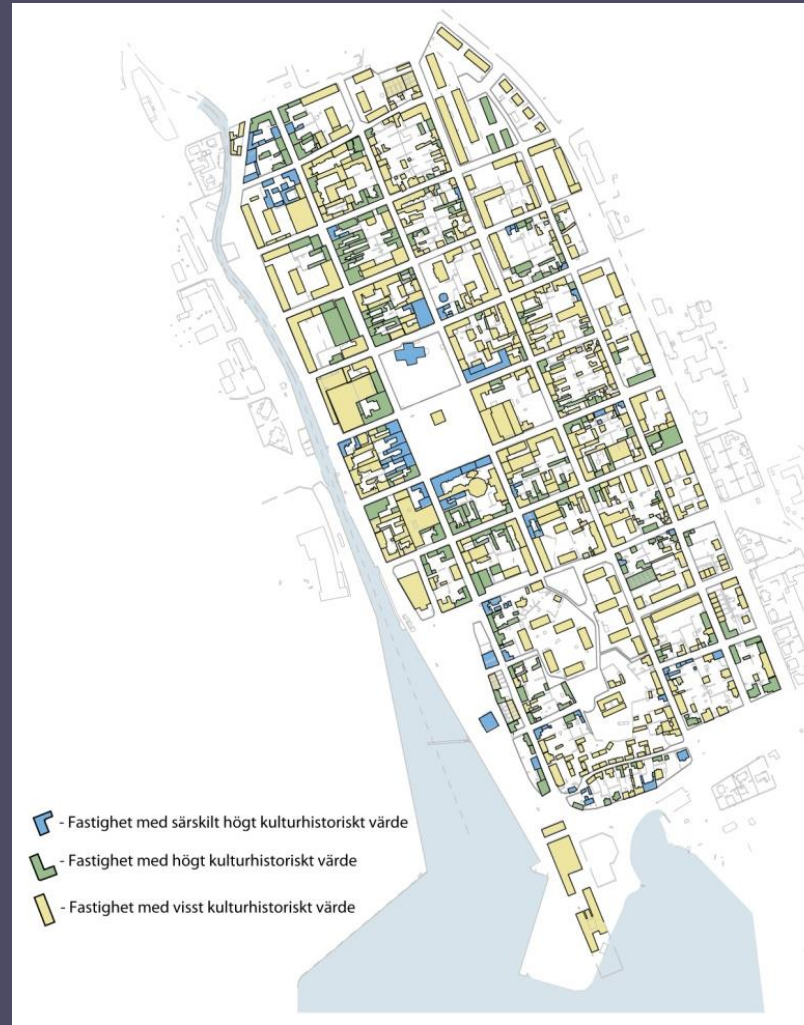




Datering



Värdering



Utveckling



Varsam förnyelse



Restaurering



Utveckling





Tradition & ny funktion möts





Social sammanhållning



Foto: Karlshamns kommun





Skydda kulturarvet!

Med mer än bara bestämmelser...



Plan 5
Institutionen för fysisk planering
Lärosalar och kontor C500 - C599

Plan 4
Institutionen för fysisk planering



De lyfter fram stadens gömda historier

Maria Nästesjö och Alice Örnö Ax har lagt fem veckor på att leta fram de dolda berättelserna bakom Karlshamns byggnader. "Vi börjar bli ganska nördiga nu," säger Alice Örnö Ax.

KARLSHAMN. Genom annonsering från kommunen kom Maria Nästesjö från Jönköping och Alice Örnö Ax från Lund i kontakt med kommunens projekt "Ditt hus".

Projektet syftar till att leta fram fakta om Karlshamns olika byggnader, sammanställa detta och sedan presentera husens berättelse.

Maria Nästesjö och Alice Örnö Ax har jobbat i fem veckor med projektet och har en vecka kvar.

- Vi har zoomat in på enskilda hus och inte bara tittat på de fysiska strukturerna utan vi har tittat på husens historia och vad den säger, berättar Maria Nästesjö.

De har letat i arkiv, besökt museer, ringt runt och pratat med åtskilliga Karlshamnsbor. Projektet har avgränsats till innerstaden, men det är inte bara de gamla husen som varit av intresse.

- Vi tittar på klassiska hus, men även på funkishus och på mer romantiska hus. Det



Alice Örnö Ax och Maria Nästesjö har med kamera och ritningar besökt många hus. Ett av husen de fastnat för är Drottninggatan 40-42, tegelhuset i bakgrunden. Det byggdes på 50-talet som matsal, omklädningsrum och lägenheter för Karlshamns stuveri AB. FOTO: SIMON FRIDOLFSSON

finns en stor stilspridning här i Karlshamn, säger Alice Örnö Ax.

Hittills har 40 hus dokumenterats men ambitionen från kommunen är att jobba vidare med projektet.

All information kommer också att läggas i ett så kallat GIS-skikt (Geografiskt informationssystem). Detta innebär att husens berättelse kommer vara tillgänglig för kommunens handläggare.

- Det blir inte bara kalla fakta, för om vi ligger till

detta får man också en känsla för husets historia vilket kan vara bra när man beslutar om bygglovsärenden, säger stadsarkitekten Emina Kovacic.

I första hand kommer all information att presenteras på kommunens hemsida, men i förlängningen är planen att även skapa en app.

För Alice Örnö Ax och Maria Nästesjö har praktiken varit givande. Mycket på grund av all historisk bak-

grund de har behövt sätta sig in i.

- Vi har läst på allt möjligt, både arton- och nittonhundretalshistoria och inte bara arkitekturhistoria. Vi har blivit ganska nördiga nu, säger Alice Örnö Ax.

- Jag tror det kommer vara till hjälp i våra arbeten i framtiden för vi får en förståelse för historia och en ödmjukhet inför den, säger Maria Nästesjö.

Kvarter och fastigheter



Norra Fogdelyckegatan 24 Malmö 15



Fasad idag. Ljusbaldakinen (skärmtaket) är ritad av Sune Hasselgren och monterades troligen upp på 1940-talet.

Levande nöjeshistoria

På Norra Fogdelyckan 24 ligger *Bio Metropol*. Då byggnaden uppfördes på 1920-talet fanns ytterligare ett antal biografier i Karlshamn, bland annat *Rivoli* (numera riven) och *Grand* (vars lokaler idag har annan funktion). *Bio Metropol* utgör därmed en viktig del i Karlshamns levande nöjeshistoria, då verksamheten fortfarande är full igång och såväl

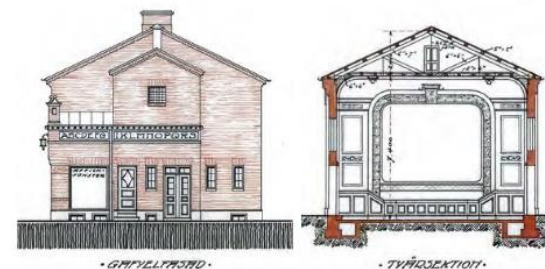
exteriör som interiör är välbevarad.

Biosalonger i form av stora komplex ("Biostaden") är en relativt ny företeelse i Sverige. Biograferna från första delen av 1900-talet är ofta mindre i skalans och medger en fin intimitet med gaturummet. *Bio Metropol*, med endast en salong, ritades av Malmöarkitekten och biofantasten Axel Stenberg. Tio år tidigare ritade samma arkitekt *Victoria*-biografen i Malmö, vilken var en av de första byggnaderna i

landet som uppförts enkom som biograf.

Även om *Bio Metropol*s fasad besitter en viss stramhet, associerar den samtidigt till dramatisk borgromantik, med entrén som kröns av två tornliknande axlar, och fasaden med strävpelare och mönstermurat tegel. Salongen med stjärnbestrikt tak och saturnuslampor ger en klassisk biostämning. Idag andas biografen lika mycket magi som då den uppfördes - och är som ensam biograf i Karlshamn unik i stadsrummet.

*) Se Ditt Hus-ordlista



Axel Stenbergs bygglösningar från 1922 visar både på tekniska och estetiska lösningar. Notera exempelvis fönstrens murade överstycken* och salongens mjuka takform.

Byggår: 1923

Arkitekt/byggnadsmästare: Axel Stenberg

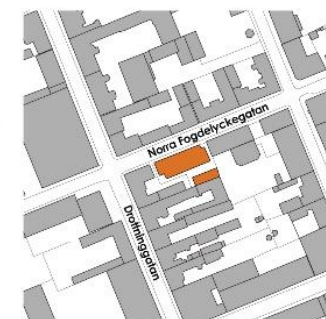
Stil: eklekticism med nationalromantiska drag

Ursprunglig funktion: Gathus: biograf

Gårdshus: magasin och stall

Material/teknik: tegel- och betongstomme med tegel i fasad

Klassificering av bebyggelse: fastighet med högt kulturhistoriskt värde





Skapa känsla för platsen!



Foto: Karlshamns kommun

anyone
can
make a
mistake



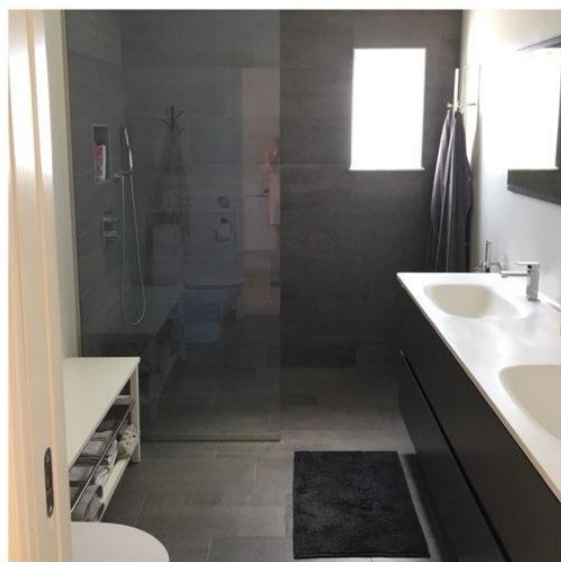
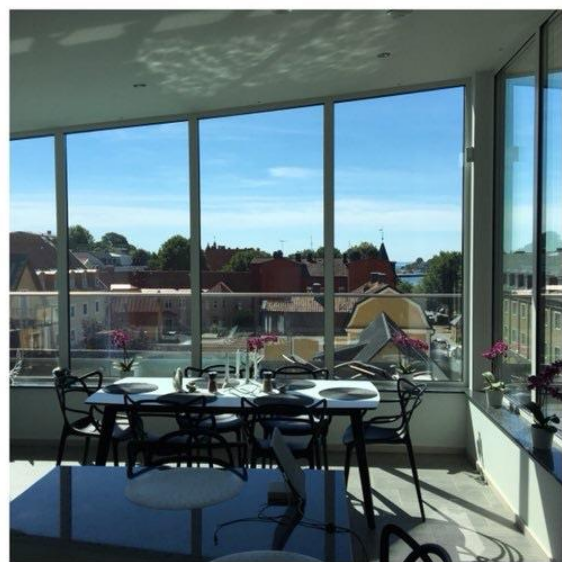
Byggherre: Karlshamns bostäder
Arkitekt: Gullmanders arkitekter och ingenjörer i Växjö




Uppmuntra rätt sorts blandstad!



Foto: Karlshamns kommun



Beställare: Cecilia Fredriksson
Arkitekt: Sven Gustafsson, White arkitekter



Lyft natur & hälsa genom byggnadskonst!

Vänster. Genomsikt från entrén ut mot den fria horisonten och Östersjön. Såväl insida som utsida är klädd i trä.
FOTO: BERT LEANDERSSON

Nedan. Den gemensamma loungen står i direkt kontakt med en terrass under tak.
FOTO: BERT LEANDERSSON



SITUATIONSPLAN 1:2000

Upplevelseförstärkning

Kallbadandet har i Sverige en historia som går tillbaka till 1800-talet, då kallbaden kom till som en del av en europeisk kurbadstradition. En tradition som under 1900-talet övergavs, till förmån för mer folkliga simhallar och friluftsbad med simbanor.

Men under det senaste decenniet har man på många orter sett ett uppsving för åretruntbadandet. Kallbadhuset har med sin bastu blivit ett sätt att tämja och uppleva naturen även vintertid.

Karlskrona är en stad med lång kallbadstradition. Ortens nya kallbadhus är resultatet av föreningen Kallbadhusets vänners flera år långa kamp och har kommit till tack var hjälp från lokala företag och från kommunen.

Karlskronas kallbadhus ligger vid Näsvisken, någon kilometer utanför stadskärnan i fritidsområdet Vägga, där det ligger en bit från stadens simhall.

Från strandpromenaden ter sig den symmetriska byggnaden stor, mörk och sluten. Det är en tydligt definierad, symmetrisk trävolym, som placerad på pelare tre meter över havsnivån, i änden av en smal bro av limträbalkar.

Men när man gått genom dörren till den centralt placerade lokalen med anslutande terrass mjuknar byggnaden och öppnar sig mot havet.

Den centralt placerade terrassen är gemensam, medan själva bastandet och badandet är separerat. Dam- och herravdelningen ligger på varsin sida om terrassen.

Omklädningsrummen är enkla och har en

öppen planlösning, med något snedställda väggar som delar av duschdelen från omklädningsdelen och gör utrymmet mer småskaligt. Träbänkar mot grått halvmatt kakel och klinker ger en mjuk ton, liksom ljuset som faller in från glasdörren mot terrassen.

Arkitekten har lyckats med att både intensifiera badupplevelsen och göra den praktisk. Bastun är placerad längst ut, med intagande utsikt över klippor och ett avlägset industriområde. Utanför bastuns panoramafönster finns en terrass. Därifrån leder en trappa ned i havet.

På terrassen finns möjlighet att, förutom att sitta på den öppna terrassen, skärma av sig ensam eller två och två i mer intima bås med sittplatser längs ena väggen. Den mjuka gråtonen fortsätter på utsidan, där fasadens släta träpanel behandlats med gråpigmenterad olja.

På nära håll, i bastun, på bryggan eller i vattnet, är det en byggnad vars former inte tränger sig på utan bara funktionellt stöttar upplevelsen av het bastu, frisk luft och kall Östersjö. En lägmälad modern form, där materialet trä återknyter till lokal byggtadition.

I stadsutvecklingsammanhang finns ofta en vilja att skapa platser för spontana möten.

På Karlskronas kallbadhus har mötesplatsen istället uppstått tack vare invånarnas egna önskemål och behov. Den robusta byggnaden ger därför också något tillbaka till staden – den stödjer och underlättar för kombinationen av bad och social samvaro. ○

JULIA SVENSSON



A grid of 24 small photographs showing various urban buildings and streets. The images are arranged in a 4x6 grid. The central text 'Ansvarsfull förvaltning' is overlaid on the grid. The photographs depict a variety of architectural styles, including multi-story brick buildings, a church with a steeple, a modern building with a glass facade, and a street with a fountain. The colors are somewhat muted, with a lot of greys and browns, and some images have a slightly desaturated or high-contrast appearance.

Ansvarsfull förvaltning



Svarvita foton: Sten Vilson
arkitekt Hanna Victorsson

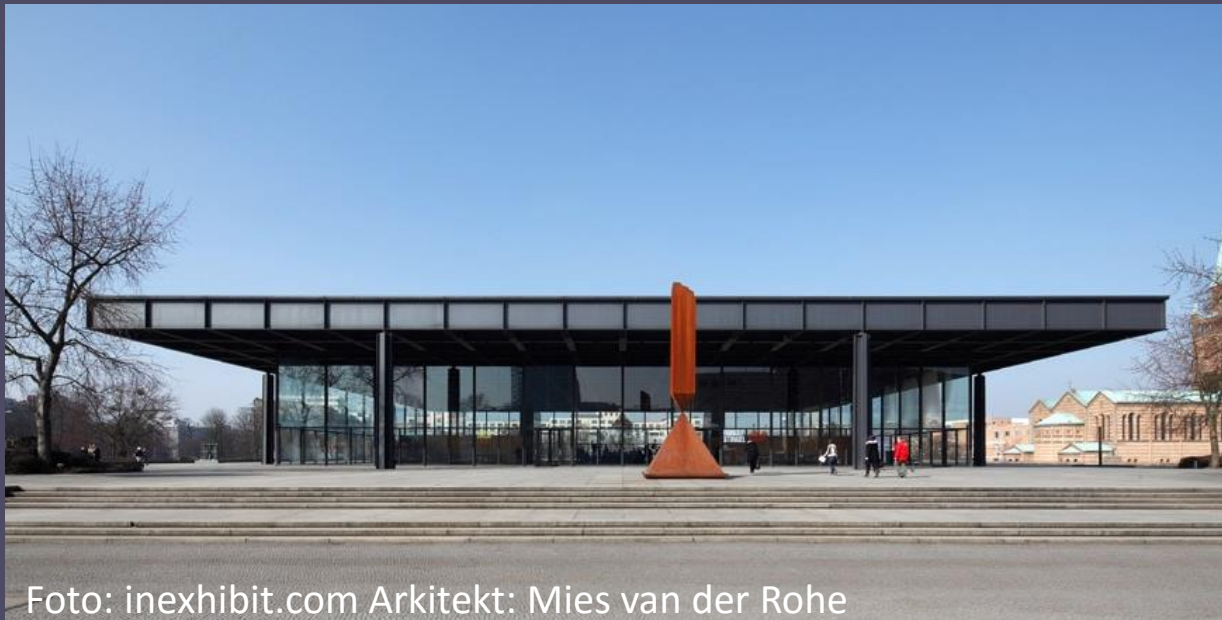



Foto: inexhibit.com Arkitekt: Mies van der Rohe





Vi måste bli bättre på att belöna de som gör rätt!



Stadsbyggnads-
priset
2015

Stadsbyggnadspriset 2015



A grid of 24 small images showing various urban and architectural scenes. The images include buildings, streets, and structures, arranged in a 4x6 grid. The central text 'Hitta balans' is overlaid on the grid.

Hitta balans

sociala aspekter

kultur

teknik

design

miljö

ekonomi

process

planering

involvera många olika professioner


God byggnadskultur uppstår

när kompetenta beställare möter ambitiösa beslutsfattare, engagerad allmänhet
och kompetenta konsulter & tjänstepersoner



Utbilda!





Kommunicera!



Mat / sidan 28-29
MAT MED RESTER FRÅN JULBORDET

Hela kylen full med rester från julbordet? Gör något roligt med det som blir över. Att återvinna är att vinna.

INNEHÅLL DEL 2:

Hitta flytt	26-27
Mat	28-29
Kultur & Nöje	30-31
Sverige & Världen	32-33
Bokrecension	34-40
Svenskryssat	44
Seriat & Gott	45
Radio & Tv	46-47
Video/Blekinge	48

ARKITEKTUR I FOKUS



En färgklick mitt i Karlshamn

KULTUR & NÖJE / SIDAN 30

Det nya huset skapar en bra balans mellan grannhusen på gatan.



Rådhusgatan 15 är en färgklick i kvarteret Helsingborg.

FAKTA
RÅDHUSGATAN 15
Byggnadskontoret utvärderade av olika värde fasthetslagaren, Lef Nilsson, och JSE Ulfen Svensson. Byggnadsföretaget är PMS AB. Efter fasthetslagaren har byggnadsföretaget fått en bostadsrådgivning. Byggnadskontoret ligger på 35 000 kvadratmeter bostadsareal, men då ingår även kostnaderna för tomt, ritning, och anslutningsavgifter. Huset har ritats av Sven Gustafsson på White Arkitekters Malmökontor. De ligger också bakom bland annat högskolans byggnader på Östra kajen, Kullbadhuset samt radhusen på gamla EPA i tak i Karlshamn. HSB husen på glasbalkonisten i Ronneby och den nya planen för Pottskölen i Karlskrona. Detaljplanen har utformats av Jesette Conradsson på kommunens stadsbyggnadsförvaltning och antogs av kommunfullmäktige i april 2010.

ARKITEKTUR I FOKUS

Peter Salander: Nya huset sätter färg på Karlshamn

PETER SALANDER
Advokat tidigare som arkitekt vid Chalmers i Göteborg. Boende i Karlshamn sedan ungefär tio år. Skapar arkitekturteknik om olika byggnader i Blekinge ur gäng i miljöorden på BLT kultur.

Det har blivit en spännande gaturörning på Rådhusgatan sedan det nya bostadshuset blivit klart. BLT:s Peter Salander skriver om huset som blivit ett utropstecken på gatan.

Från min mormor och morfars lägenhet på Regeringsgatan 70 hade man en bra utsikt över taken till alla grannhus som fanns i kvarteret Helsingborgs inre. De flesta grannhusen såg ut som lador och saknade helt gatuhusens tillagret inredningssystem, trots att de var lika gamla. Kvarterets inre var en dold värld som undanhöll stadens övriga invånare. De byggnader som nu rivs för att ge plats åt de nya, kan inte beskrivas som omissliga. Hörnhuset hade förhört sin karaktär genom en revidering (en putsfasad utåtpå trappan) någon gång på 1930- eller 40-talet. Tyvärr är det ganska många byggnader i centrala Karlshamn som har försvannat på liknande sätt. Görds huset på den akruella tomten var samtidigt ett gatuhus och därför inte typiskt för kvarterets byggnader. Byggnaderna var heller inga representanter för en in-



PETER SALANDER

tressant äldre byggnadsteknik. Eftersom kulturmiljön i Karlshamns centrum är ett rikintresse, i Miljöbalkens mening, kan en förnyelse först genomföras efter en ordentlig utredning. I detta avseende är den planprocess som föregått de nya byggnaderna föredömlig. Den startar med en konsekvensutredning kring förutsättningarna när det gäller stadshöjd, kulturmiljö, buller och mark. Flera viktiga, designmässiga, utgångspunkter för de nya byggnaderna är fastlagda redan i själva detaljplanen. Där blir den skrobarna uppdelningen i flera huskroppar och det avskurna hörnet i gatuplanet i korsningen mellan Rådhusgatan och Regeringsgatan, för att nämna några. Det hindrar inte att husarna arkitekt, Sven Gustafsson på White Arkitekter i Malmö, har gjort en fin tolkning av detaljplanens avsikter.

En utmaning när man ska rita moderna bostäder i kvarter med sluten bebyggelse är att utforma lägenheterna så att de får ljus från flera håll, inte minst från söder och väster. I det här fallet tycker jag att arkitekten har löst detta problem med stor skicklighet. Hörnlägenhe-

terna får faktiskt ljus från fyra håll. Knepet bygger på att byggnadskroppen i sin smala del bara är sju meter djup samt att bakvidan innehåller flera utskjutande partier som fångar upp ljus från öster och väster. Trots att tomten bara är 500 kvadratmeter stor, har man lyckats få plats med 13 lägenheter med en samlat bostadsyta på 1100 kvadratmeter, fixations garage och övriga utrymmon. När man betraktar byggnaderna utifrån har man svårt att förstå att de innehåller så mycket. Ett skäl till detta är takhöjden mot gatan i den översta våningen (förutom hörnhuset), som sänker intrycket av höjd.

Hörnhuset med ett plattare tak och en starkare färg, är utropstecknet, som fångar intresset. Det skapar en bra balans mot grannhusen på andra sidan i gatukorsningen, som innefattar Folkets bus och en pizzeria. Dessa byggnader har vuxit på förkländring. Resultatet har blivit en spännande gatukorsning. Det är bara att gratulera stadens invånare. De nya bostadshusen längs Rådhusgatan är en bra illustration till att man kan förnya centrala delar i en stad av Karlshamns säker utan att förlora dess miljö.

”En utmaning när man ska rita moderna bostäder i kvarter med sluten bebyggelse är att utforma lägenheterna så att de får ljus från flera håll, inte minst från söder och väster.”

Det finns hopp!

Inom några år tror forskarna att det kommer att finnas bot och möjlighet att förebygga Alzheimers sjukdom. Det finns också hopp! Och med din hjälp kan hoppet bli verklighet.

Hjälp oss att stödja forskningen.

PG 90 11 19-4 eller BG 901-1788
www.alzheimerfonden.se



Minnesblad vid alla minnesglödar.



Varje dag får två barn i Sverige en livsödsdom.

Stöd kampen mot typ 1 diabetes.
Pg 90 00 59-7

www.barnfonden.se



Hjälp ett barn att förändra världen.

För 200 kr i månaden många byggnader i centrala Karlshamn som har försvannat på liknande sätt. Görds huset på den akruella tomten var samtidigt ett gatuhus och därför inte typiskt för kvarterets byggnader. Byggnaderna var heller inga representanter för en in-









Var proaktiv!



KARLSHAMN

ÖVRIGT

Sällskapet Länkarna: 10/1-31/12 kl 17-20. Öppet alla dagar 17-20, möte tisdagar 18.30. Stadsportsgatan 16, Karlshamn

Seniörernas hus: 20/8-14/12 kl 09-16. Kafé. Seniörernas Hus Regeringsgatan 7, Karlshamn

Kvällsutlykt till Tranemåla gård: 30/8 kl 18. Samråkning till Tranemåla gård. Gården har gått i arv sedan 1650-talet. Ta med kaffekorg. Stålagården (avfärd), Morrum

AA-möte: 30/8 kl 19.15-20.15. AA:s möteslokal, Karlshamn

Pro Asarum: 30/8 kl 14-17. Medlemsmöte, underhållning av Övante Schönbeck. Fridtidsgården, Asarum

MOTION

Stignämen: Cykelpasset "Skjöl på höj" finns att köpa på Ica, Coop, Apoteket Ugglan, Sportaffärerna och Turistbyråerna. Karlshamn, Karlshamn

Gympa: 30/8 kl 13-15. Gympa för kroppen & knoppen. Trevlig samvaro. Trafikpunkten, Morrum

UTSTÄLLNINGAR

Barns lek för: 1/6-31/8 kl 13-17. Öppet tisdag-söndag. Karlshamns Museum, Karlshamn

Tycka vad man vill: 2/6-31/8 kl 00-00. Konstutställning av Katarina Backhamre på Punchmuseet. Öppet tisdag-söndag 13-17. Punchmuseet, Vinkelg 7, Karlshamn

Konstmuseum Martinssonska Gården: 25/7-16/9 kl 13-16. Skulpturer, Johnny Martinsson, Målningar, Thure Wahlström, Oskar Wickström, Per Serre. Ej måndag-tisdag. Lotsagatan 8, Karlshamn

Sjöfartsmuseet: 6/8-31/8 kl 09-17. Tidsbilder fotografen Arne Anderssons bilder under 70 år. Mån-fre 9-13, lörsön 13-17. Sjöfartsmuseet, Drottninggatan 7, Karlshamn

Göran Bengtsson: 25/8-16/9 kl 13-17. Öppetider torsdag, kl 17-19, lördag och söndag kl 13-17. Konsthallen, Karlshamn

KULTUR

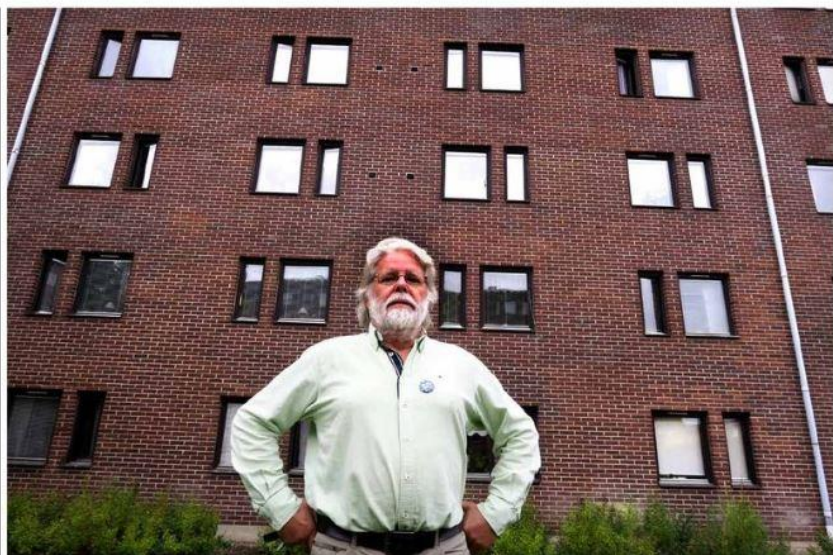
Karlshamns museum: 1/6-31/8 kl 13-17. Öppet tisdag-söndag. Karlshamns Museum, Karlshamn

Skottbergsgården: 1/6-31/8 kl 13-17. Kvarnans gård från 1700-talet. Öppetider tisdag-söndag. Karlshamns Museum, Karlshamn

Punchmuseet: 1/6-31/8 kl 13-17. Öppet tisdag-söndag. Punchmuseet, Karlshamn

Utställning: 16/7-31/8 kl 13-16. Skulpturer, målningar av Oscar Wikström, Per Serre, Ture Wahlström. Öppet söndag 13-16. Konstmuseet, Martinssonska gården, Lotsagatan 8, Karlshamn

BARN



Ulf Lind tar strid mot planerna på att riva fasaden på Möllebacken.

Vill stoppa rivning av fasader på Möllebacken

■ Ulf Lind (SD), styrelseledamot i Kabo, anser att Möllebackens hyresgäster får betala i onödan. Med lång erfarenhet i byggbranschen hävdar han bestämt att en del av renoveringsplanerna är onödiga.

■ - Det är resursslöseri att riva dessa fina fasader.

KARLSHAMN. Ulf Lind har under 50 år arbetat inom byggbranschen och har drivit den egna företaget Plåtslagareland.

Det är mot bakgrund av den erfarenheten han reagerat mot planerna på att riva tegelfasaderna på Möllebacken.

Han håller inte med om bedömningen att väggarna är så pass fuktskadade att fasaden måste bytas. Han var stött med vid bygget av Möllebacken och konstaterar att det är

god kvalitet på fasaden.

- Fasaden murade man efter konstens alla regler. När det gäller tak och fönster defar han dock bedömningen och konstaterar att det är därifrån fukten trängt in. Han menar däremot att när man väl åtgärdar de problemen kommer fukten att torka upp på en sommar.

Kalkylen för renoveringskostnaderna för Möllebacken har övertid ökat, från 50 miljoner kronor till 150 miljoner kronor.

Ulf Lind är tveksam till om det räcker och menar att det är fel att låta hyresgästerna stå för, vad han anser, en onödig fasadrenovering genom höjda hyror.

Han är också kritisk till upphandlingen av byggentreprenaden genom ett så kallat partneringavtal och menar att det är att likna vid arbete på löpande räkning, något han befarar kan bli kostsamt.

Om drygt en vecka har det kommunala bostadsbolaget Kabo styrelsemöte

Stefan Nilsson fast att det inte går att jämföra med löpande räkning och att man ska ha god koll på den ekonomiska kalkylen innan man sätter igång.

Innan styrelsemötet ska Kabo ha ett möte med Hyresgästföreningen. Stefan Nilsson berättar att man har svårt att komma överens. Kabo vill ha en hyreshöjning för att kunna få ekonomi i renoveringen, men Hyresgästföreningen håller emot.

- Man hävdar att vissa delar inte är standardhöjande.

TEXT & FOTO
HENRIK BRANDBERG
henrik.brandberg@sydosttran.se
0454-32 59 02

Hon vill borra djupt i fasadfrågan

Det är långt ifrån klart att det blir någon rivning av fasaderna på Möllebacken. Stadsarkitekten Emina Kovacic konstaterar att det kommer att göras en ordentlig bedömning i samband med att ett bygglov lämnas in.

KARLSHAMN. Sydöstran be-



för det. Stadsarkitekten Emina Kovacic slår fast att det krävs bygglov och att man från stadsbyggnadsavdelningen kommer att syna ärendet noggrant. - Vi kommer att begära ordentlig dokumentation, säger hon.

Stadsarkitekten säger att

på fasadändringar.

Ett exempel är tegelhuset i början av Rådhusgatan.

I det fallet menade bostadsbolaget att fasaden var utdömd och att huset skulle få en putsad fasad. Stadsbyggnadsavdelningen bromsade dock upp

Renovering hotar sänka Kabos vinst

- Ombyggnaden av Möllebacken försenas. Nya undersökningar ska göras av fasaden.
- Kabo ser risk för att bygget försämrar bolagets resultat.

KARLSHAMN. Kabo planerar en stor renovering av kvarteret Möllebacken. Taket ska läggas om och fönster bytas. Dessutom har man kunnat konstatera att fukt trängt in innanför fasaden.

Det har lett till bedömningen att fasaderna bör rivas för att bli kvitt fuktproblemen och samtidigt få en bättre isolering med minskade energikostnader som följd.

Det har talats om renoveringskostnader på totalt 150 miljoner och för att få ekonomi i bygget vill Kabo höja hyran. Stefan Nilsson, vd på Kabo, konstaterar dock att man fått backa



"Vi kommer att plocka ner delar av innerväggar och göra flera undersökningar."

Stefan Nilsson
Vd, Kabo

i förhandlingarna med Hyresgästföreningen.

- Förhandlingar pågår, men det blir lägre än vårt ursprungsyrende, säger vd:n om de framtida hyresnivåerna.

Stefan Nilsson förklarar att det är bruksvärdesprincipen påverkar möjlighe-

ten att höja hyran.

Enligt den är inte de aktuella renoveringsåtgärderna något som är tillräckligt standardhöjande för de boende.

Vad gäller det kostsamma fasadbytet har det höjts kritiska röster som menar att den inte är nöd-

vändig. Stefan Nilsson berättar att man nu kommer att göra ytterligare undersökningar för att få bort eventuella misstankar om att åtgärderna sker i onödan.

- Vi kommer att plocka ner delar av innerväggar och göra flera undersökningar.

Dessa kommer att ta sex veckor. Det i kombination med förhandlingar med Hyresgästföreningen och samråd med de boende innebär att tidpunkten för renoveringsarbetena flyttas fram. Bedömningen är att man kan komma igång under tidig vår nästa år.

Sammantaget ser det

enligt Stefan Nilsson ut att bli svårt att få ekonomi i bygget, det är beskedet man fått från revisorn.

- Man säger att risken är uppenbar att vi måste göra en nedskrivning av fastigheterna med tio miljoner kronor.

I en sådan situation kommer Kabo i stället att välja att "ta smällen direkt" och ta pengar från bolagets vinst.

- Man kan se det som en förtida avskrivning.

TEXT
HENRIK BRANDBERG
henrik.brandberg@sydosttran.se
0454-32 59 02

A grid of 24 small photographs showing various urban buildings and streets. The images are arranged in a 4x6 grid. The central text 'Väck stolthet!' is overlaid on the grid. The photographs depict a variety of architectural styles, including multi-story brick buildings, a church with a steeple, a street with a fountain, and a street with a large archway. The colors are somewhat muted, with a lot of greys and browns, and some images have a slightly desaturated or high-contrast appearance.

Väck stolthet!

SVÄNGSTA SÅ KLART: DEL 7

Stadsarkitekt Emina Kovacic gillar Svängsta. Här finns hus som överraskar. BLT tog en liten rundtur med henne för att se några av dem.



En av stadsarkitekt Emina Kovacics favoritbyggnader i Svängsta är medborgarhuset. Det är byggt 1959 och arkitekt är Einar Hedman, som även arbetat som stadsarkitekt tidigare. Samlingssalen i medborgarhuset har en otrolig rymd, som nästan ger den en kyrklig karaktär.

FOTO: PAUL TERNSTEDT



Ett vackert funkishus i Svängsta, som arkitekt Hanna Victorsson ritat. Det byggdes som en läkarbostad 1967 åt Jerker Steneld.



Detta hus är ett före detta elevhem, som Svängsta Utvecklingscentrum ger Einar Hedman i uppdrag att rita. Det byggdes 1963.



Dessa holkar, balkongerna som finns på Centrumhusens mittbyggnad, vickie gjötte materialbelet uppsesende i arkitekturvärlden. Karlshamnsboister är ägare.

Stadsarkitektens favoriter i byn

SVÄNGSTA
 R egnet öser ned när Emina Kovacic skyndar sig in i medborgarhuset i Svängsta, en av hennes favoritbyggnader på orten. Denna, till det yttre lite oansenliga tegelhus, döljer många fina detaljer. Arkitekt Einar Hedman, som även verkat som stadsarkitekt, ritade huset, som byggdes 1959. Den här byggnaden hade förtjänat ett varsamt lyft, säger Emina Kovacic. Ändå är byggnaden förvånansvärt välhållen med tanke på alla de aktivite-

ter, danser, möten, idrottsaktiviteter och privata fester, som varit här under årens lopp. Mycket är fortfarande bevarat i originalskick. I bland är det bra att man inte har pengar, säger Emina Kovacic. För då hade säkerligen medborgarhuset renoverats, kanske på ett sådant sätt som riskerat att försvanska byggnaden.

Det är kol att man har möblerna kvar, säger Emina Kovacic när hon får syn på några svarta stolar i köket.

Samlingssalen har en imponerande rymd påpekar hon, samtidigt lyser solen in genom fönstren när regnet åntigen har gett vika. På kortväggen mitt emot scenen finns några små fönster, som avslöjar att det finns ett apparatrum där. När medborgarhuset byggdes förberedes denna lokal nämligen även för att kunna husera en biograf.

Ett stenkast från detta hus finns ytterligare en byggnad, ett tidigare elevhem, som Einar Hedman står

"Allt skulle stämma överens, material och inredning. Inget lämnades åt slumpen."

Emina Kovacic,
 stadsarkitekt, om ett arkitekttips i Karlshamn med medborgarhuset i Svängsta.

bakom. Emina Kovacic uppskattar den enkla arkitekturen. Det byggdes 1963 för Hilda Utvecklingscentrum. Bara något kvarter bort finns också ett vackert funkishus, som stadsarkitekten gärna lyfter fram. Det byggdes som en läkarbostad 1967 och Hanna Victorsson är arkitekt.

Den lilla rundvandringen
 avslutas vid Centrumhusen, som byggdes 1966. Mittenhuset med sina holkar, balkongerna som sticker ut, fick uppmär-

ksamhet i arkitekturvärlden när det renoverades av Karlshamnsboister med hjälp av en holländsk arkitekt. I kväll, torsdag, har för övrigt Karlshamns kommun, med kommunalrådet Per-Ola Mattsson (S) kallat till ett nytt möte i medborgarhuset. Inväntarna ska få säga sitt inför att den fördömda översiktsplanen färdigställs.

TEXT
PETER NYBERG
 0454-30 92 03



Hur viktig är stadsarkitektens roll?



Tack...